

---

## 第Ⅱ部 小学生

---

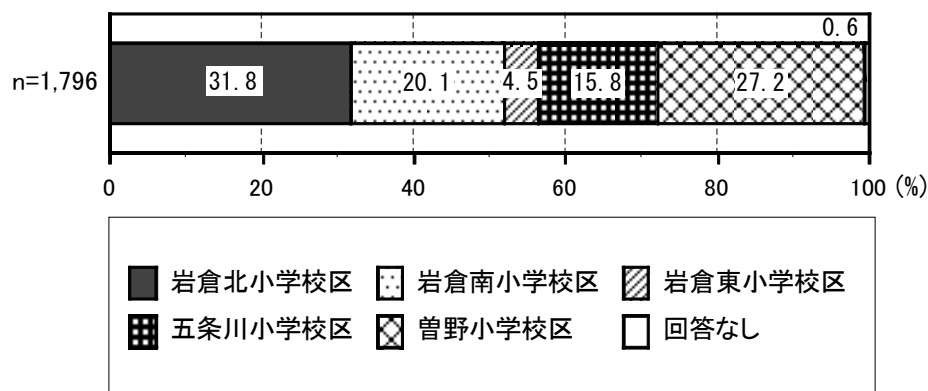
## 第Ⅱ部 小学生

### 1. 子どもと家族の状況

#### (1) 回答者の小学校

**問 1** お子さんの通っている小学校はどこですか（あてはまるもの1つに○）。

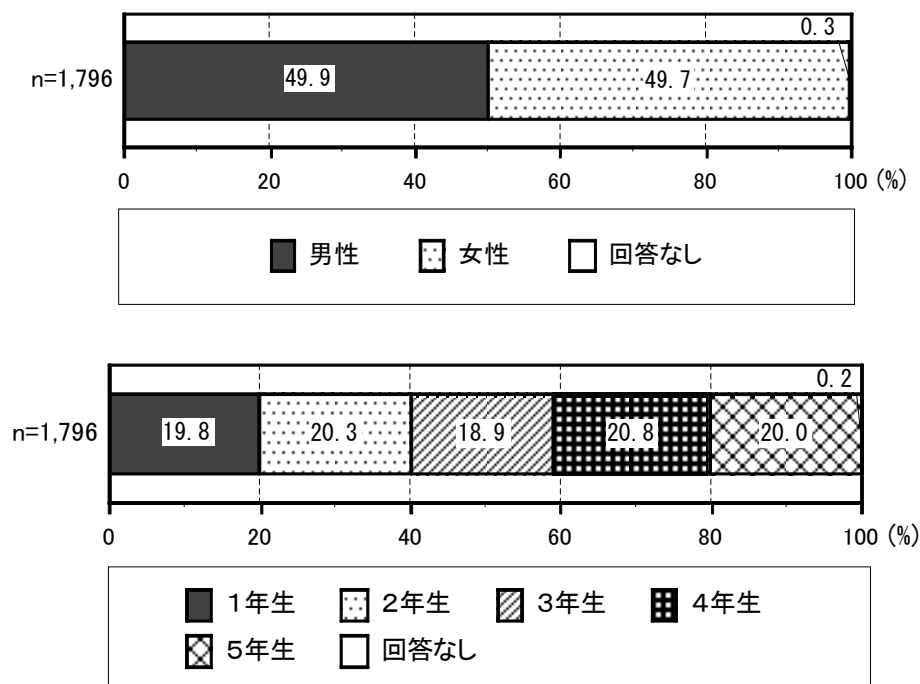
図表 1-1 回答者の小学校



#### (2) 子どもの性別・学年

**問 2** お子さんの性別と現在の学年についてご回答ください（あてはまるもの1つに○）。

図表 1-2 子どもの性別・学年



### (3) 家族の状況

#### 問 3

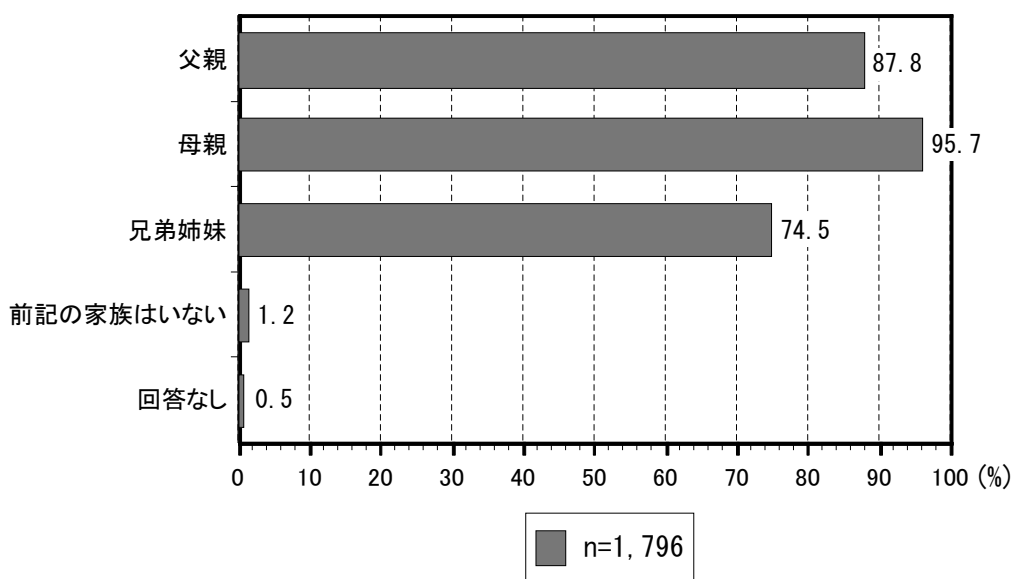
同居している家族の中には、以下のような方がいますか（【A欄】のあてはまるものすべてに○）。  
 また、「1. お子さんの父親」や「2. お子さんの母親」を回答した方は、お子さんの父親や母親にあたる人の放課後における状況についてお答えください（【B欄】）。

#### ①同居する家族

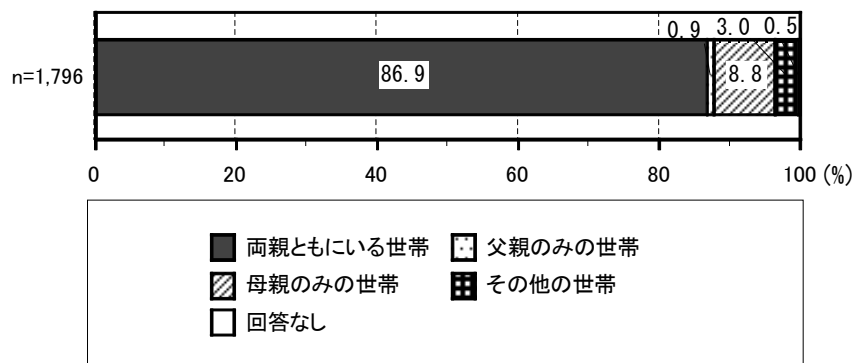
##### 【全体】

- 同居家族の中に「父親がいる」児童は 87.8% (1,576 人)、「母親がいる」児童は 95.7% (1,718 人)、「兄弟姉妹がいる」児童は 74.5% (1,338 人) となっています。
- 父親または母親と同居している児童は、96.6% (1,734 人) となっています。このうち、父親、母親の双方と同居している児童は 86.9% (1,560 人)、父母のうち父親のみと同居している児童は 0.9% (16 人)、母親のみと同居している児童は 8.8% (158 人) です。
- 父親、母親の双方とも同居していない児童は 3.0% (53 人) となっています。

図表 1-3 同居している家族



図表 1-4 保護者の状況



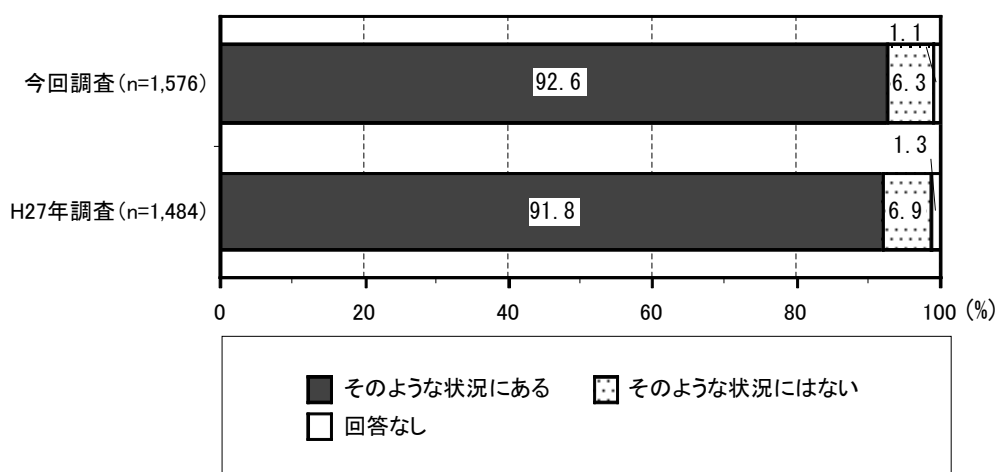
## ②放課後の保護者の状況

### 【全体】

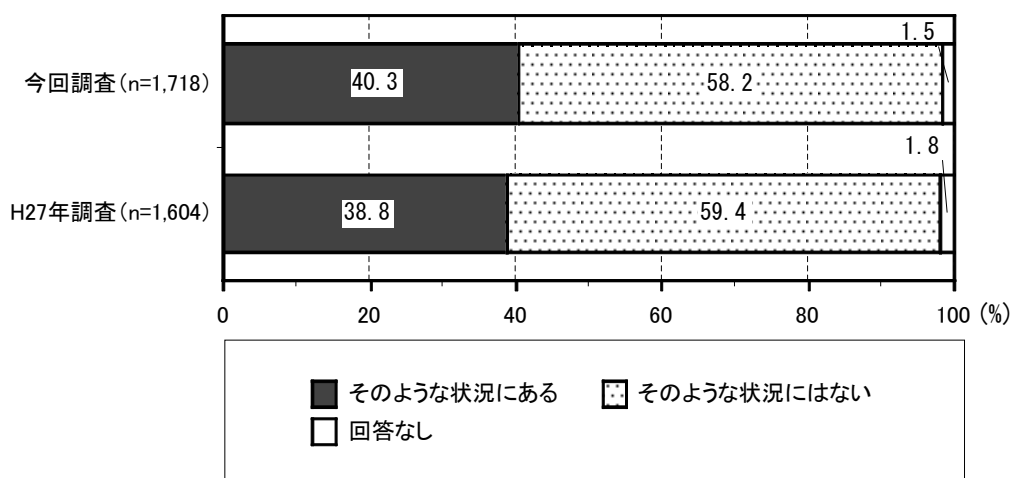
○平日の放課後（学校の授業が終わった後）の時間帯に仕事をしており、世話ができないような状況があるか尋ねたところ、父親では、「そのような状況にある」が92.6%（1,459人）と9割を超えており、平成27年調査（前回調査）とほぼ同様の結果となっています。

○父親、母親がともにいる家庭で、「母親・父親の双方がそのような状況にある」と回答した割合は35.8%（558人）、父親のみと同居している家庭では「そのような状況ある」が87.5%（14人）、母親のみと同居している家庭では「そのような状況にある」が64.6%（102人）となっており、これらの放課後児童クラブの利用要件に該当する割合は、合わせて37.5%（674人）となっています。

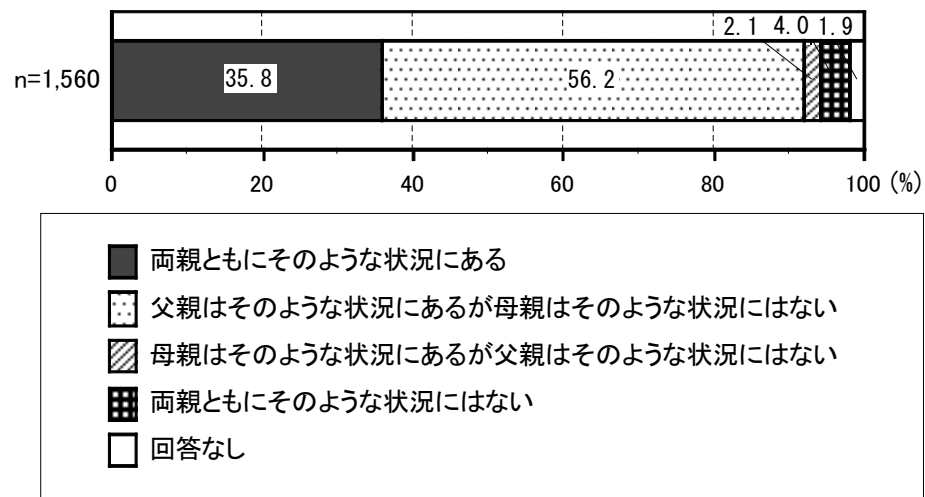
図表 1-5 放課後の保護者の状況（父親）



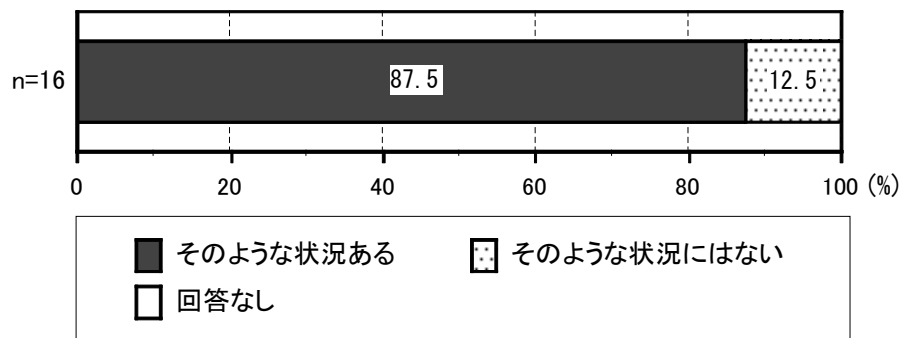
図表 1-6 放課後の保護者の状況（母親）



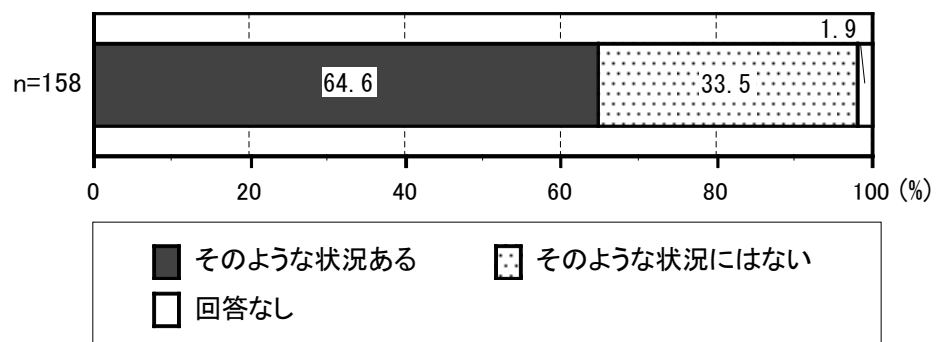
図表 1-7 放課後の保護者の状況（両親ともにいる世帯）



図表 1-8 放課後の保護者の状況（父親のみの世帯）



図表 1-9 放課後の保護者の状況（母親のみの世帯）



## 2. 平日の放課後の過ごし方について

### (1) 平日の放課後の主な過ごし方

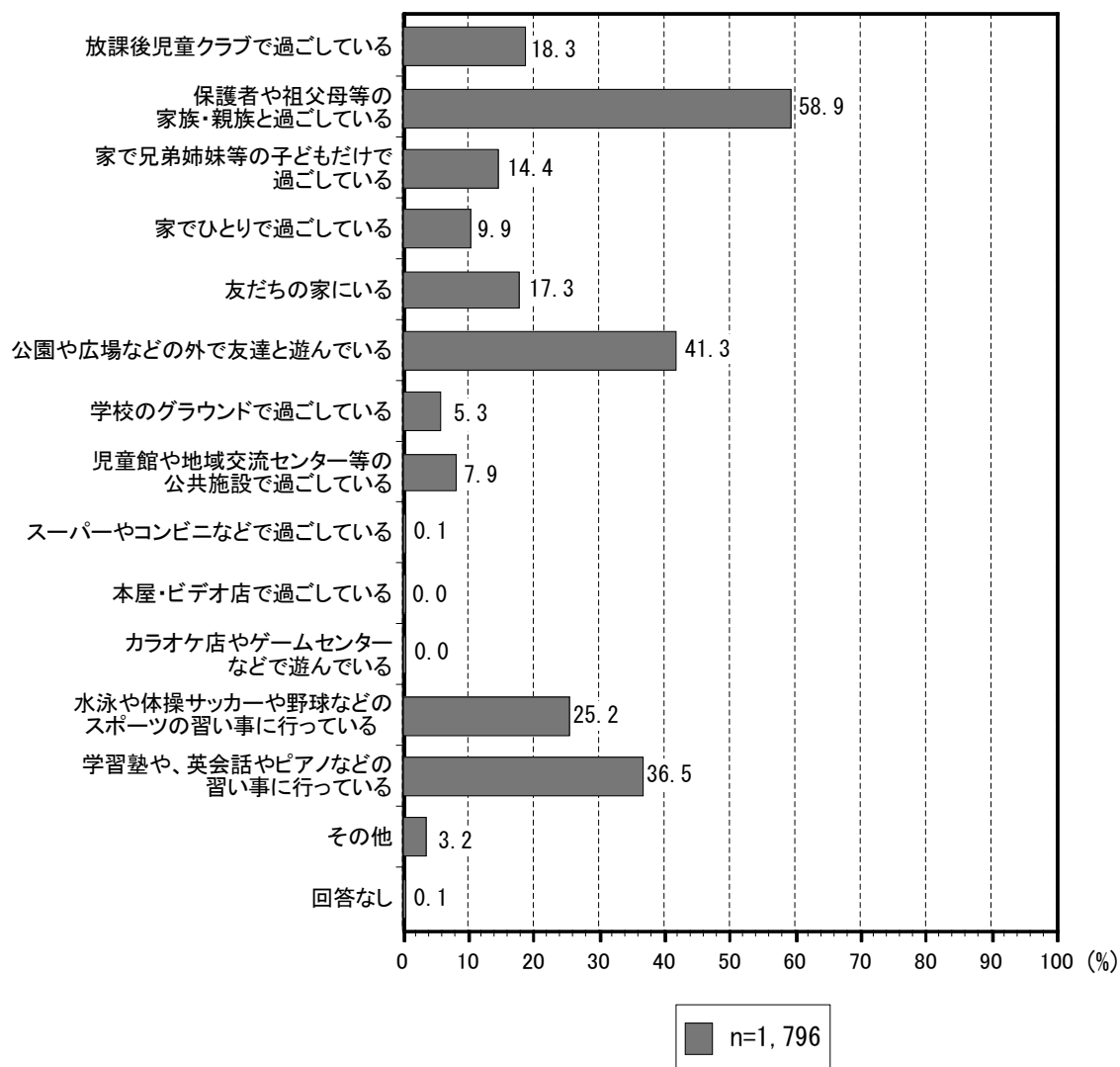
問 4

あなたのお子さんは、平日の放課後（学校の授業が終わった後）は、主にどのように過ごしていますか（あてはまるもの3つまでに○）。

#### 【全体】

○平日の放課後における児童の過ごし方としては、「保護者や祖父母等の家族・親族（大人）と過ごしている」が58.9%（1,057人）と最も多く、次いで、「公園や広場などの外で友達と遊んでいる」が41.3%（742人）、「学習塾や、英会話やピアノなどの習い事に行っている」が36.5%（655人）、「水泳や体操、サッカーや野球などのスポーツの習い事に行っている」が25.2%（453人）と多くなっています。

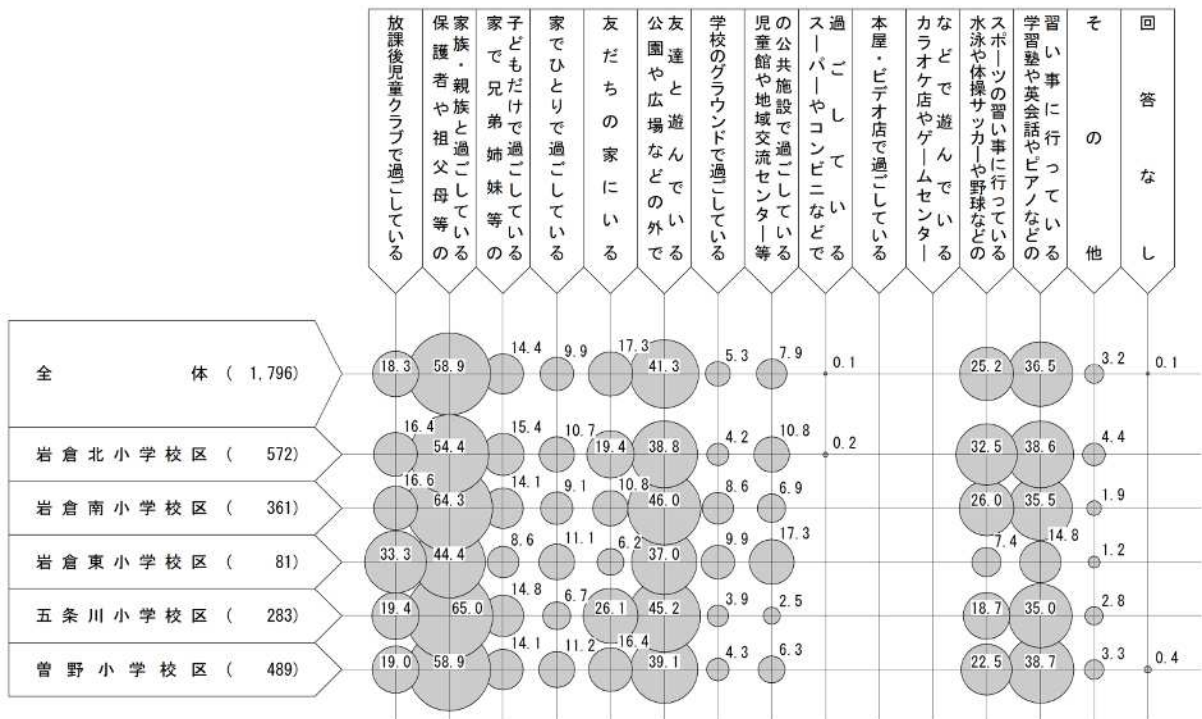
図表 2-1 平日の放課後の主な過ごし方



【小学校別】

- 小学校別にみると、岩倉東小学校では、他の小学校とは大きく異なった傾向がみられます。岩倉東小学校が、全体平均よりも10ポイント以上高い項目は「放課後児童クラブで過ごしている」、10ポイント以上低い項目は「学習塾、英会話やピアノなどの習い事に行っている」、「水泳や体操、サッカーや野球などのスポーツの習い事に行っている」、「保護者や祖父母等の家族・親族と過ごしている」、「友だちの家にいる」の4項目となっています。
- 「保護者や祖父母等の家族・親族（大人）と過ごしている」との回答は、五条川小学校が65.0%（184人）、岩倉南小学校が64.3%（232人）と高くなっています。また、「友だちの家にいる」は五条川小学校が26.1%（74人）、「児童館や地域交流センター等の公共施設で過ごしている」は岩倉東小学校で17.3%（14人）、「水泳や体操、サッカーや野球などのスポーツの習い事に行っている」は岩倉北小学校が32.5%（186人）と、それぞれ他の小学校と比較して高くなっています。

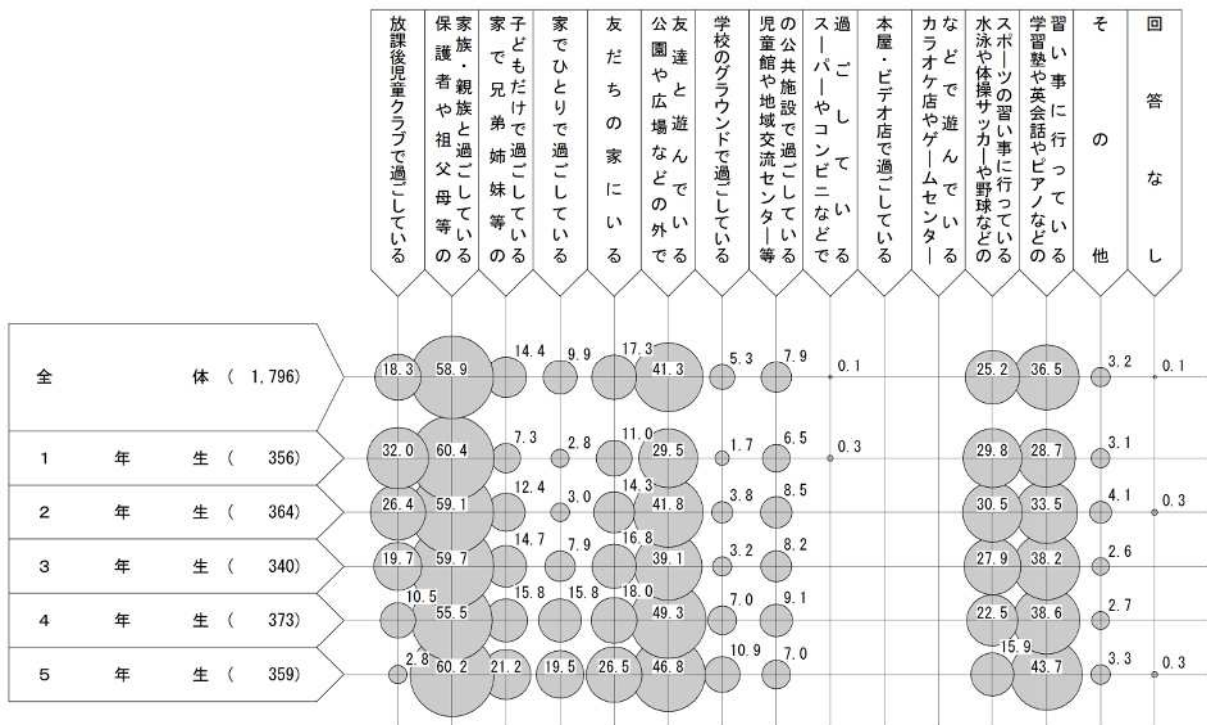
図表 2-2 平日の放課後の主な過ごし方（小学校別）



【学年別】

- 放課後児童クラブは、平日では受け入れの対象が『4年生まで』は2校、『6年生まで』は3校となっています。また、夏休みには全校が『6年生まで』受け入れを行っています。「放課後児童クラブで過ごしている」について学年別にみると、低学年ほど回答の割合は高くなる傾向がみられます。
- 「保護者や祖父母等の家族・親族（大人）と過ごしている」との回答の割合は、学年を問わず6割程度となっています。
- 「家でひとりで過ごしている」、「友達の家にいる」、「公園や広場などの外で友達と遊んでいる」、「学習塾や、英会話やピアノなどの習い事に行っている」との回答は、高学年になるにしたがって高くなる傾向がみられます。
- 一方で、「水泳や体操、サッカーや野球などのスポーツの習い事に行っている」との回答は、2年生が最も高く、学年が上がると、回答の割合は低下する傾向がみられます。
- 低学年では大人と過ごす機会が多く、学年が上がるにつれてひとりで過ごしたり、友達と過ごしたりすることが多くなる傾向がみられます。

図表 2-3 平日の放課後の主な過ごし方（学年別）





### 3. 放課後児童クラブ（学童保育）の利用状況と利用意向等

#### (1) 放課後児童クラブ（学童保育）の利用状況

問 5

あなたのお子さんは、現在、放課後児童クラブを利用していますか。また、どの程度利用していますか（利用する予定ですか）（あてはまるもの1つに○）。

#### ①利用状況

##### 【全体】

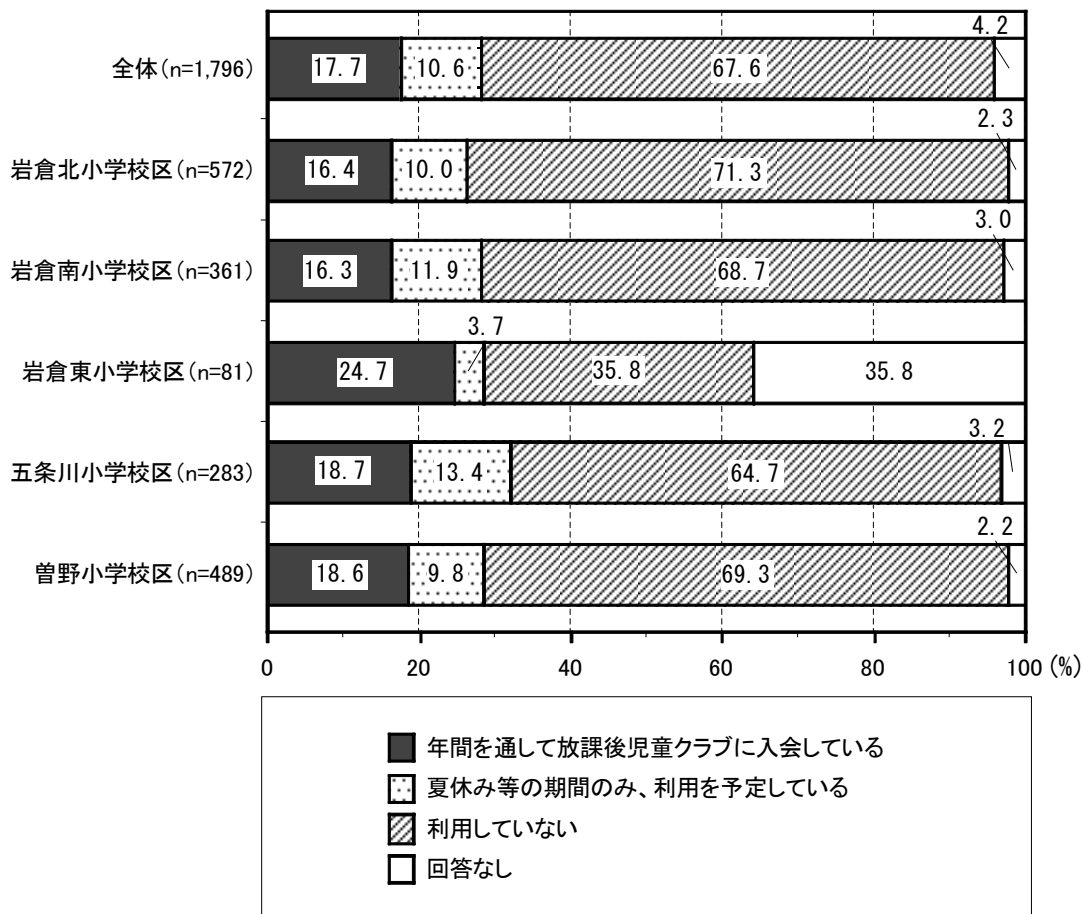
○「年間を通して放課後児童クラブに入会している」が17.7%（317人）、「夏休み等の期間のみ、利用を予定している」の10.6%（190人）を合わせて“放課後児童クラブを利用している”と回答した割合は28.3%（507人）となっています。

##### 【小学校別】

○小学校別にみると、岩倉東小学校では、他の小学校と比較して「年間を通して放課後児童クラブに入会している」との回答割合が高くなっています。

○「夏休み等の期間のみ、利用を予定している」を合わせた“放課後児童クラブを利用している”との回答については、各小学校の間で大きな差異はみられません。

図表 3-1 放課後児童クラブの利用状況（小学校別）

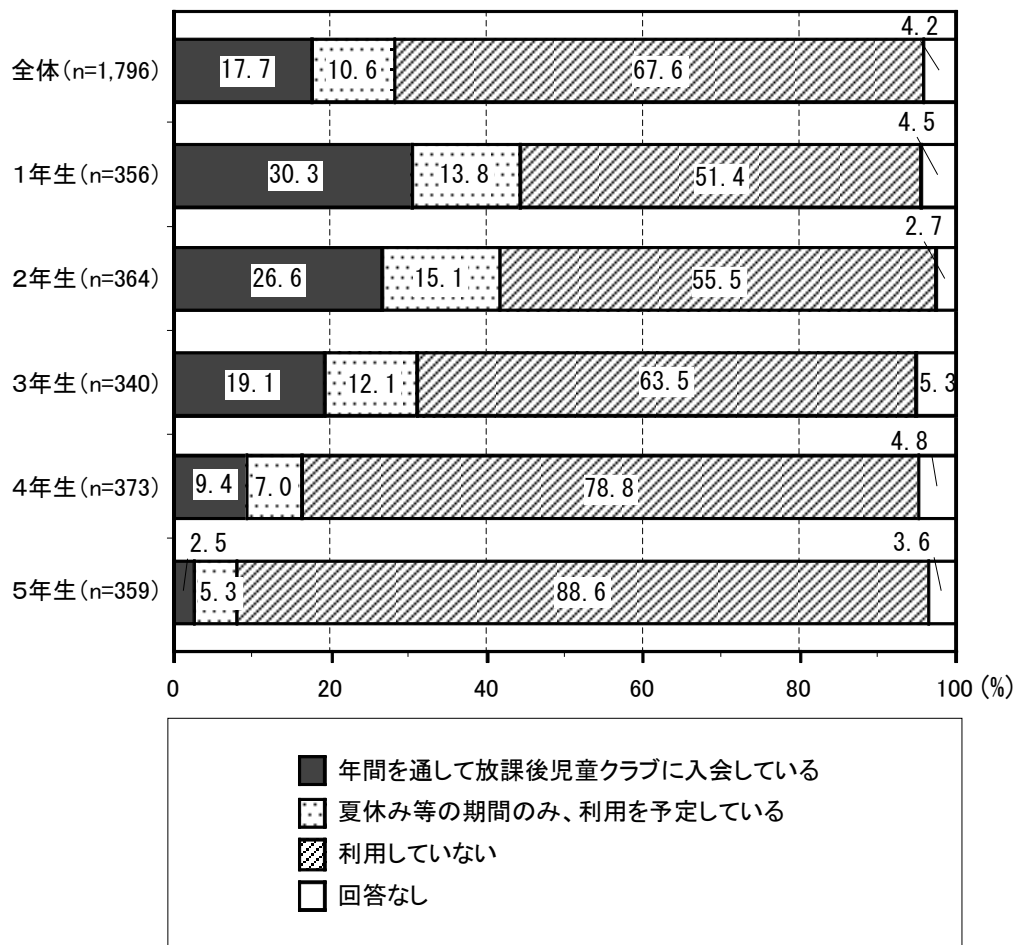


**【学年別】**

○学年別でみると、1年生では、「年間を通して放課後児童クラブに入会している」が30.3%（108人）、「夏休み期間のみ、利用を予定している」が13.8%（49人）で、“放課後児童クラブを利用している”児童は、合わせて44.1%（157人）となっています。

○高学年になるにしたがって、“放課後児童クラブを利用している児童”の割合は低くなる傾向が顕著にみられ、4年生では合わせて16.4%（61人）、5年生では7.8%（28人）となっています。

図表 3-2 放課後児童クラブの利用状況（学年別）



## ②平日の利用状況

### 【全体】

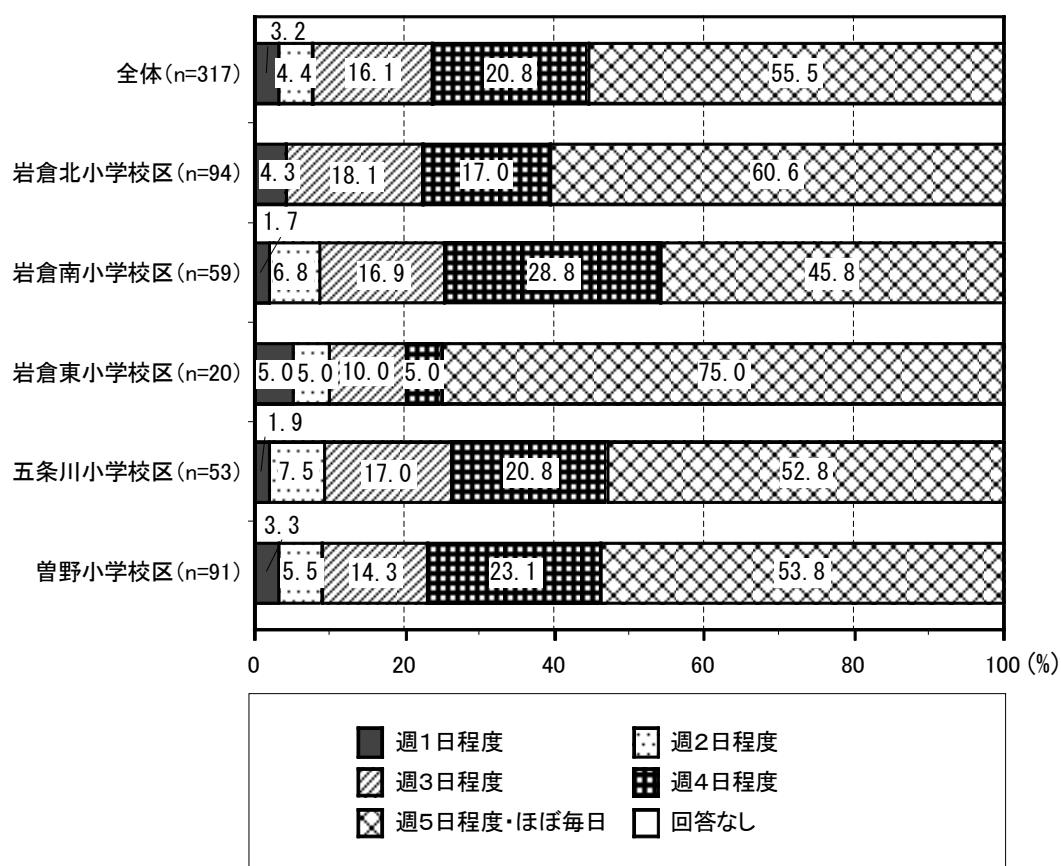
○「年間を通して放課後児童クラブに入会している」と回答した 317 人の平日における放課後児童クラブの利用頻度をみると、「週 5 日程度(ほぼ毎日)」が 55.5% (176 人) と最も多く、次いで「週 4 日程度」の 20.8% (66 人)、「週 3 回程度」が 16.1% (51 人) の順で、これらを合わせた“週 3 日以上”が 92.4% (293 人) となっています。

### 【小学校別】

○小学校別にみると、「週 5 日程度・ほぼ毎日」との回答は、岩倉東小学校が 75.0% (15 人)、岩倉北小学校が 60.6% (57 人) と、全体平均の 55.5% より 5 ポイント以上高くなっています。

○岩倉南小学校では、「週 4 日程度」が 28.8% と、他の小学校と比較して割合がやや高くなっています。「週 5 日程度・ほぼ毎日」が半数以下となっています。

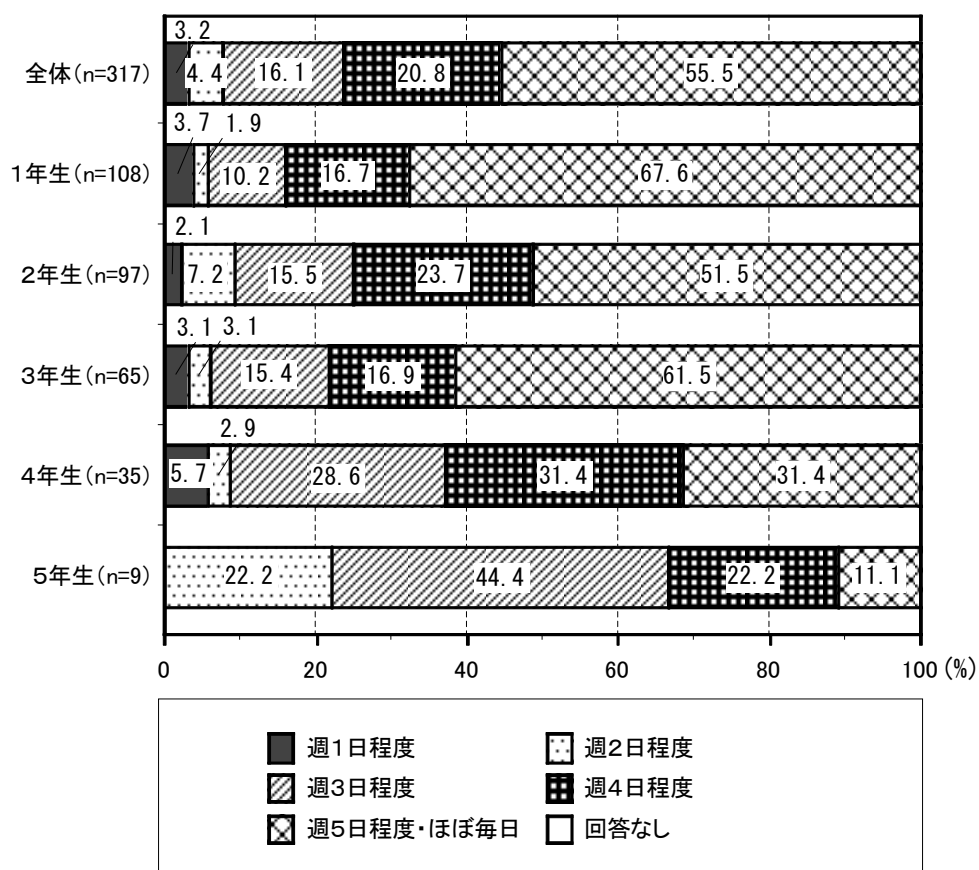
図表 3-3 放課後児童クラブの利用状況（小学校別：平日）



**【学年別】**

○学年別にみると、「週5日程度（ほぼ毎日）」との回答は1年生で67.6%（73人）を占めていますが、学年が上がるにつれて割合は低下する傾向が顕著にみられ、最も低い5年生では11.1%（1人）となっています。

図表 3-4 放課後児童クラブの利用状況（学年別：平日）



### ③夏休み等の利用予定

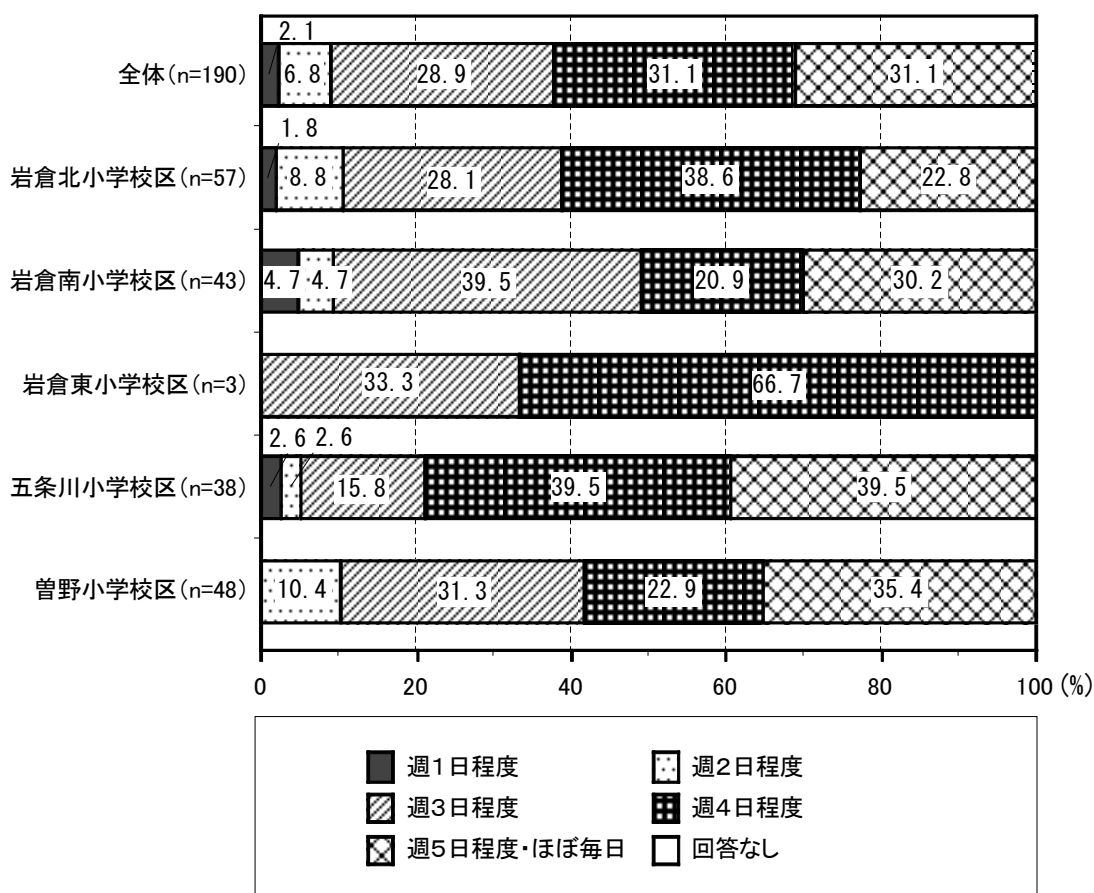
#### 【全体】

○「夏休み期間のみ、利用を予定している」という児童 190 人の今年の夏休みにおける利用程度(予定)についてみると、「週 5 日程度(ほぼ毎日)」と「週 4 日程度」がともに 31.1% (59 人) で最も多く、次いで、「週 3 回程度」が 28.9% (55 人) と、「週 3 日以上」で 9 割を超えています。一方で、週 2 回程度以下の児童は、1 割未満となっています。

#### 【小学校別】

○小学校別にみると、「週 5 日程度・ほぼ毎日」は、五条川小学校が 39.5% (15 人) で最も多く、「週 4 日程度」は岩倉東小学校が 66.7%、「週 3 日程度」は岩倉南小学校が 39.5% (17 人) で、それぞれ、他の小学校と比較して高くなっています。  
○曾野小学校では、「週 2 日程度」が 10.4% (5 人) と、唯一 1 割を超えていることも特徴です。

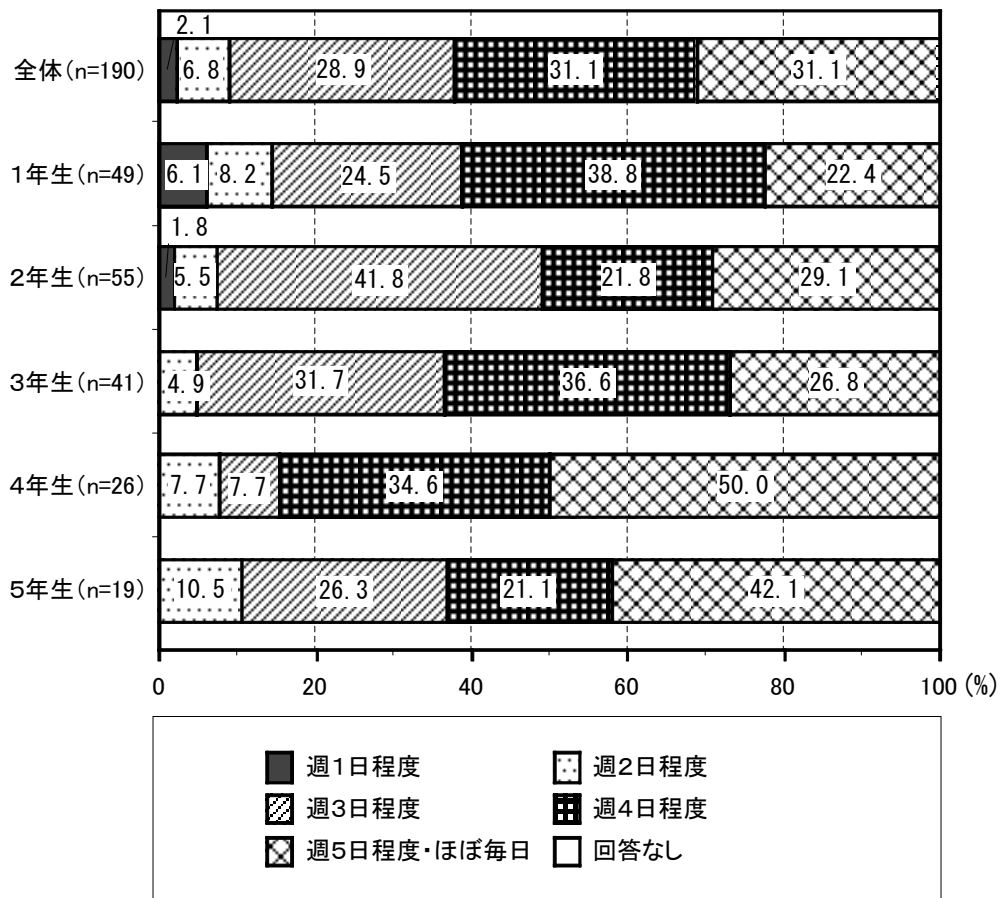
図表 3-5 放課後児童クラブの利用予定 (小学校別：夏休み等)



【学年別】

○学年別にみると、2年生は「週3日程度」が41.8%（23人）で最も多く、1年生と3年生は「週4日程度」がそれぞれ38.8%（19人）と36.6%（15人）、4年生と5年生では「週5日程度・ほぼ毎日」がそれぞれ50.0%（13人）と42.1%（8人）となっており、高学年は「週5日程度・ほぼ毎日」の割合が高くなっています。

図表 3-6 放課後児童クラブの利用予定（学年別：夏休み等）



## (2) 放課後児童クラブ（学童保育）の利用意向

### 問 6

あなたのお子さんは、2019年4月以降に、放課後児童クラブの利用を希望しますか。平日と土曜日と夏休み等のそれぞれの利用意向【A欄】と平日と夏休み等の利用頻度の意向【B欄】をご回答ください。

### ①利用意向の有無

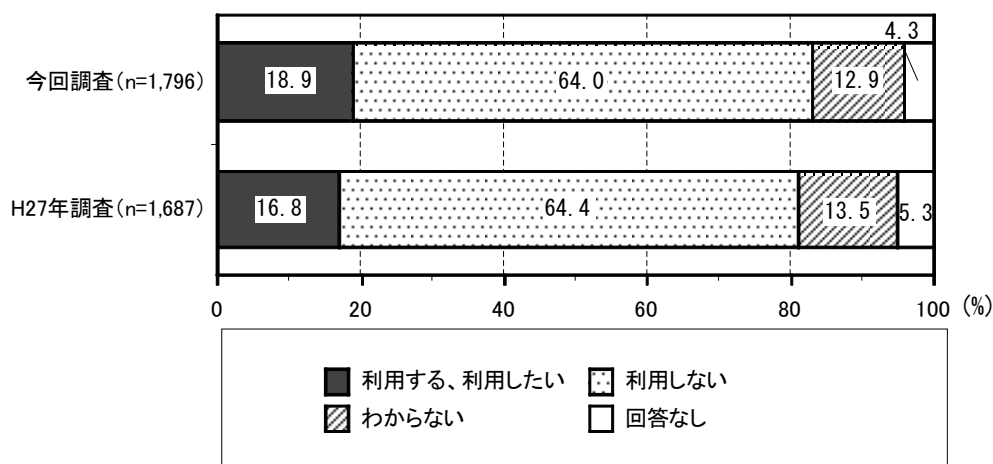
#### (ア) 平日

##### 【全体】

○2019年度の平日に、放課後児童クラブを「利用する、利用したい」と回答した割合は18.9%（339人）となっています。

○平成27年調査（前回調査）と比較して、「利用する、利用したい」との回答は、ほぼ同様の傾向となっています。

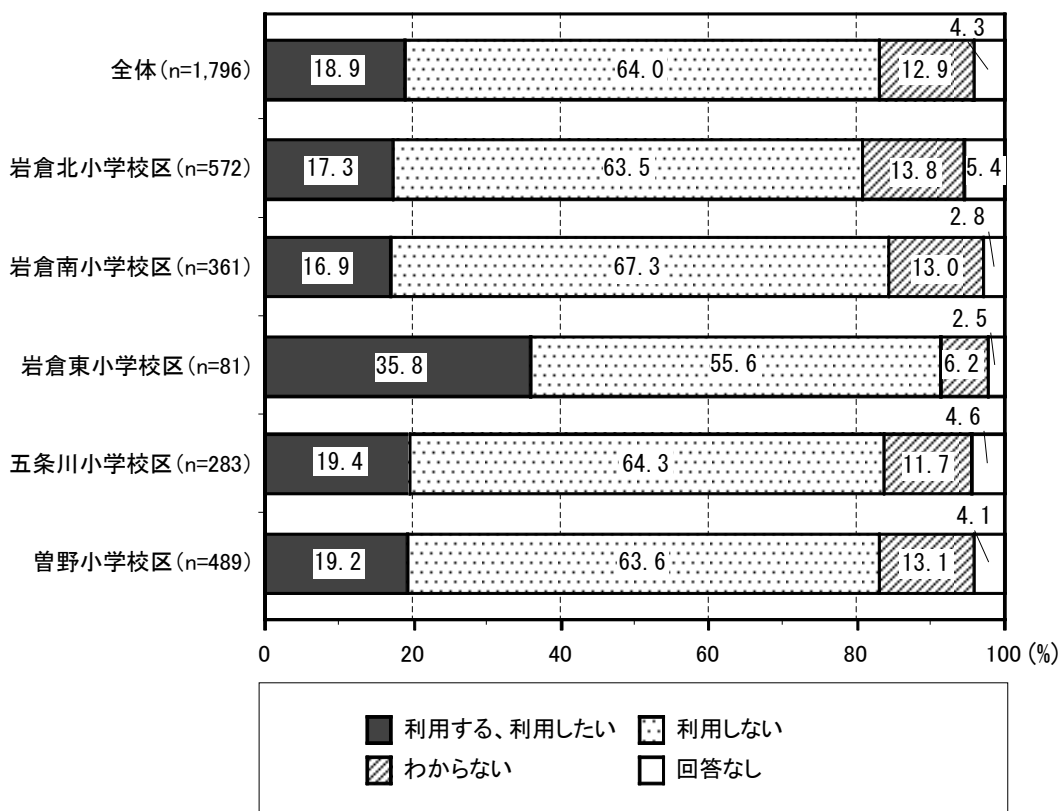
図表 3-7 放課後児童クラブの利用意向（経年比較：平日）



【小学校別】

○小学校別にみると、「利用する、利用したい」と回答した割合は、岩倉東小学校で35.8%（29人）で最も高く、利用状況と比較しても10ポイント以上高くなっています。その他の小学校区は2割弱と、利用状況とほぼ同程度となっています。

図表 3-8 放課後児童クラブの利用意向（小学校別：平日）



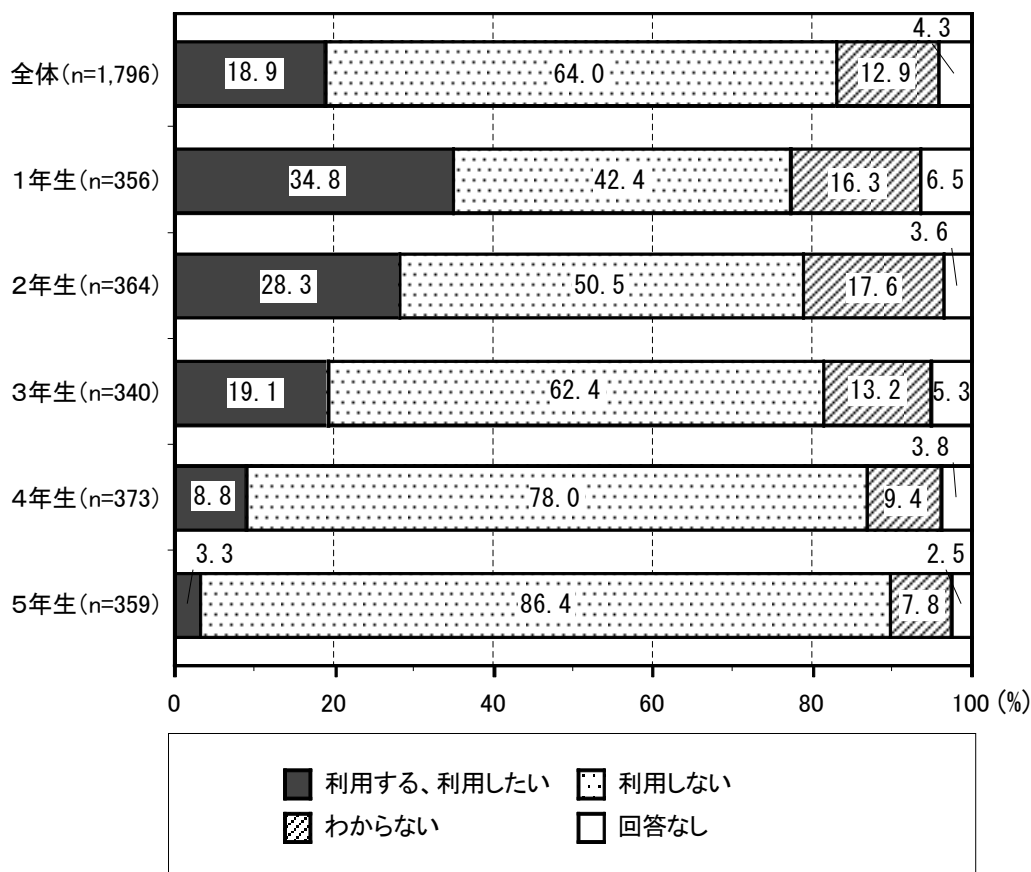


**【学年別】**

○学年別にみると、「利用する、利用したい」との回答は、1年生（新2年生）が34.8%（124人）と最も高く、学年が上がるにつれて割合は低くなり、5年生（新6年生）では3.3%（12人）となっています。

○1年生は現状に比べて利用意向がやや高くなっています。

図表 3-9 放課後児童クラブの利用意向（学年別：平日）



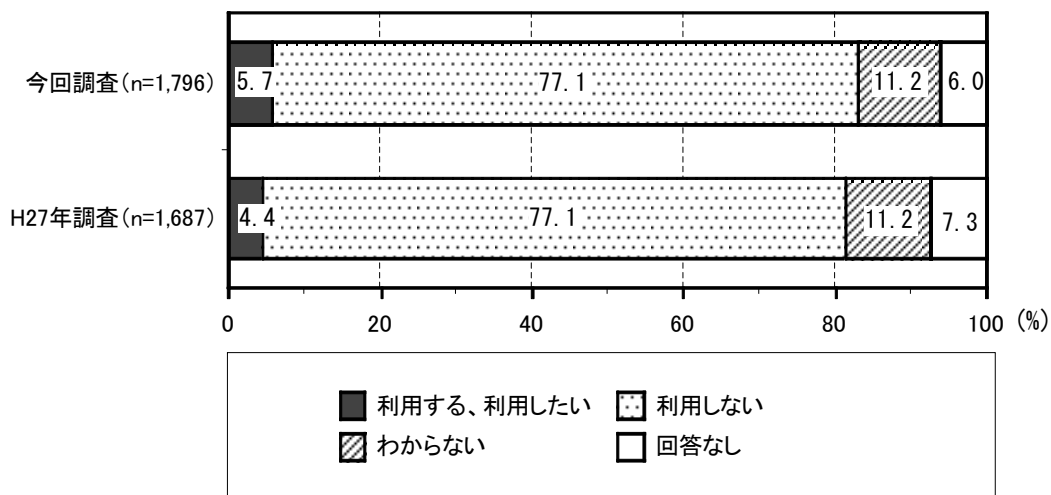
(イ) 土曜日

【全体】

○2019年度の土曜日に、放課後児童クラブを「利用する、利用したい」と回答した割合は、5.7%（102人）となっています。

○平成27年調査（前回調査）と比較してもほぼ同様の傾向となっています。

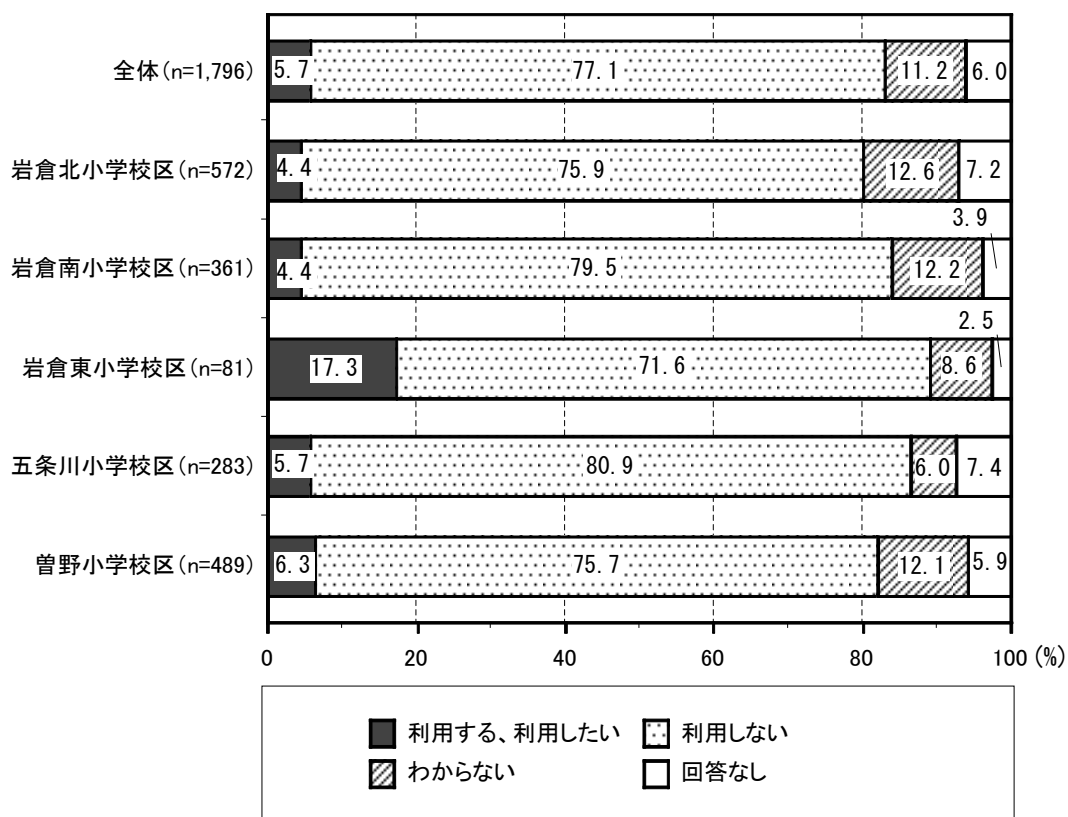
図表 3-10 放課後児童クラブの利用意向（経年比較：土曜日）



【小学校別】

○小学校別にみると、「利用する、利用したい」と回答した割合は、岩倉東小学校は17.3%（14人）と唯一1割を超えており、全体平均の5.7%を大きく上回っています。

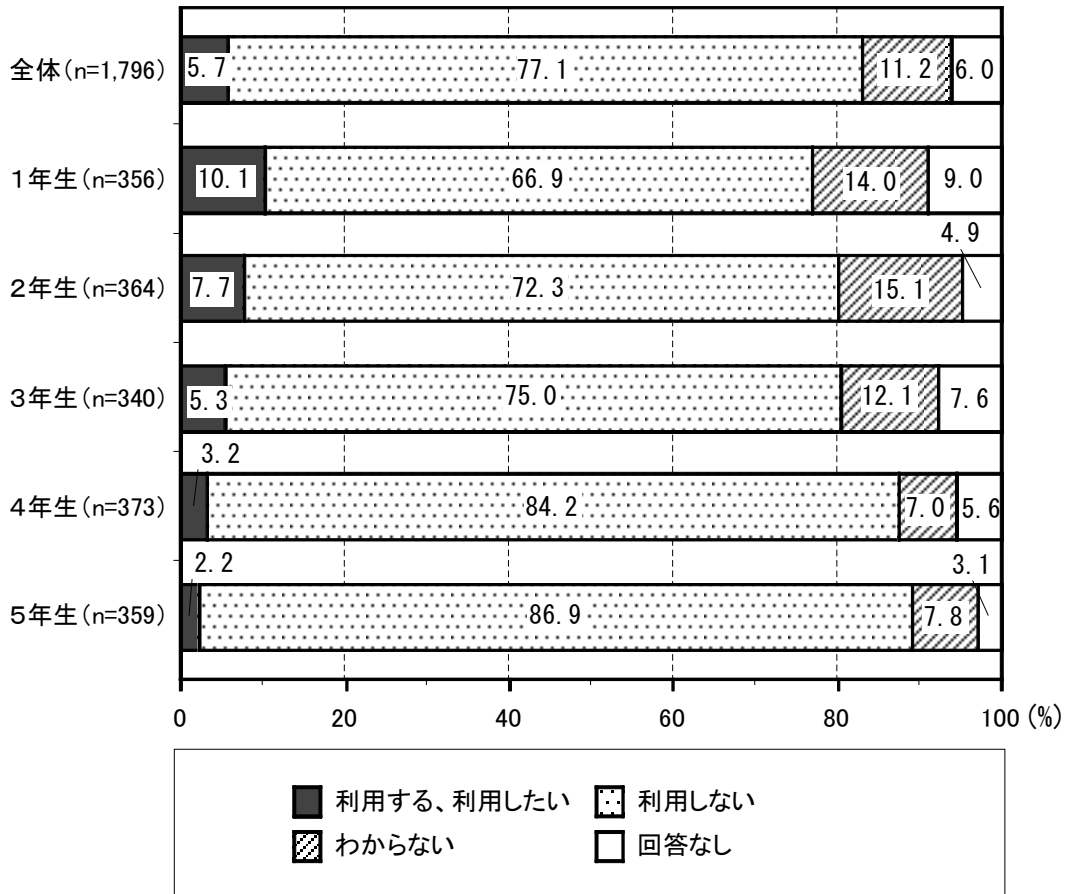
図表 3-11 放課後児童クラブの利用意向（小学校別：土曜日）



**【学年別】**

○学年別にみると、「利用する、利用したい」と回答した割合は、1年生（新2年生）が10.1%（36人）で最も高く、2年生（新3年生）も7.7%（28人）と、全体平均の5.7%を上回っていますが、学年が上がるにつれて「利用する、利用したい」との回答の割合は低下しています。

図表 3-12 放課後児童クラブの利用意向（学年別：土曜日）

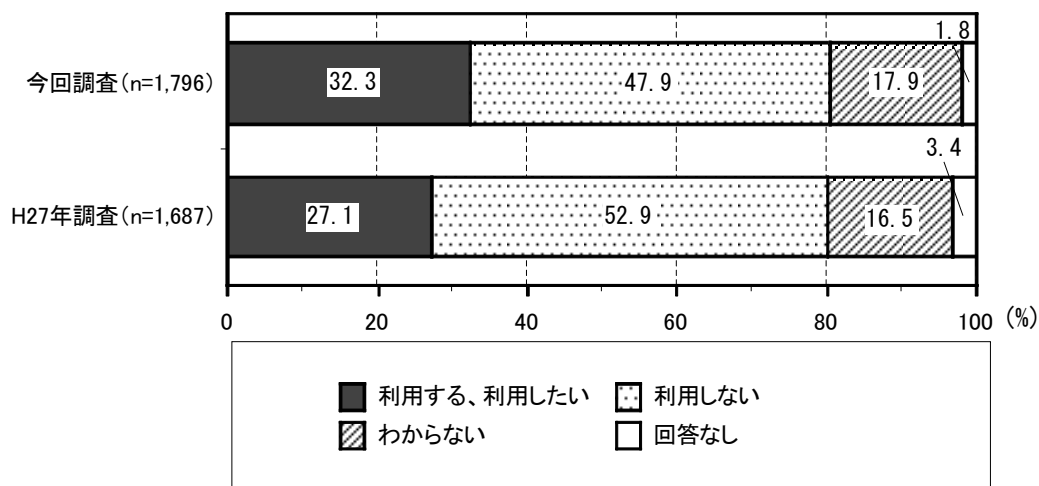


(ウ) 夏休み等

【全体】

- 2019年度の夏休みに、放課後児童クラブを「利用する、利用したい」と回答した割合は、32.3%（580人）となっています。
- 平成27年調査（前回調査）と比較して、「利用する、利用したい」との回答は、5.2ポイント増加しています。

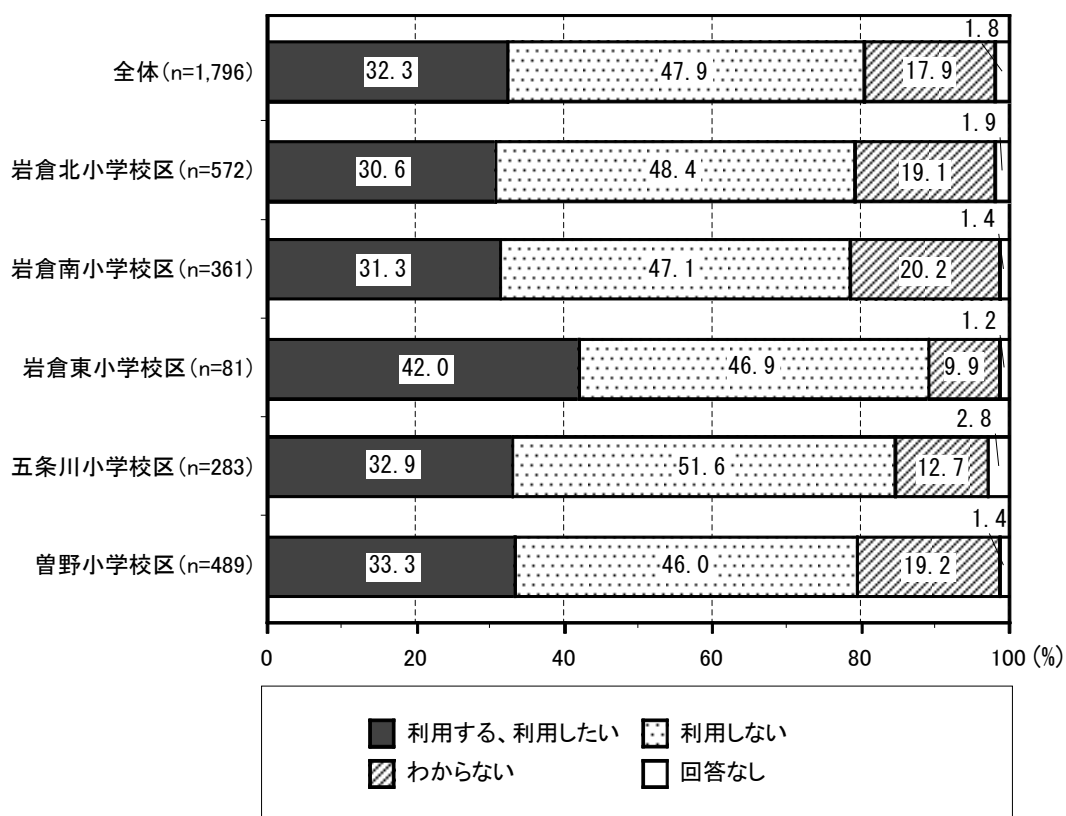
図表 3-13 放課後児童クラブの利用意向（経年比較：夏休み等）



【小学校別】

- 「利用する、利用したい」との回答の割合は、岩倉東小学校が 42.0%（34 人）と、全体平均の 32.3%を約 10 ポイント上回っており、他の小学校と比較して高くなっています。
- 「利用しない」との回答の割合は、各小学校とも、おおむね半数前後となっており、各小学校の間で有意な差異はみられません。

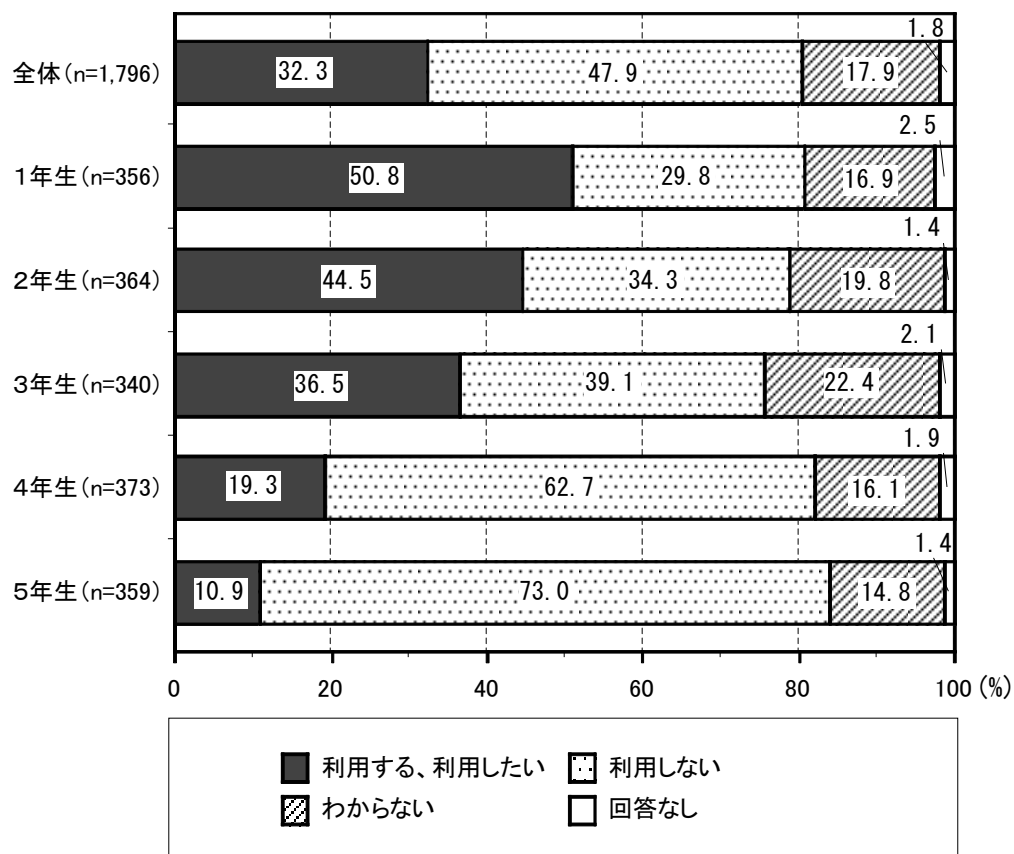
図表 3-14 放課後児童クラブの利用意向（小学校別：夏休み等）



**【学年別】**

○学年別にみると、「利用する、利用したい」と回答した割合は、1年生（新2年生）が、50.8%（181人）と最も高く、半数を超えており、学年が上がるにしたがってその割合は低くなっており、最も低い5年生（新6年生）では、10.9%（39人）となっています。

図表 3-15 放課後児童クラブの利用意向（学年別：夏休み等）



## ②利用頻度の意向

### (ア) 平日

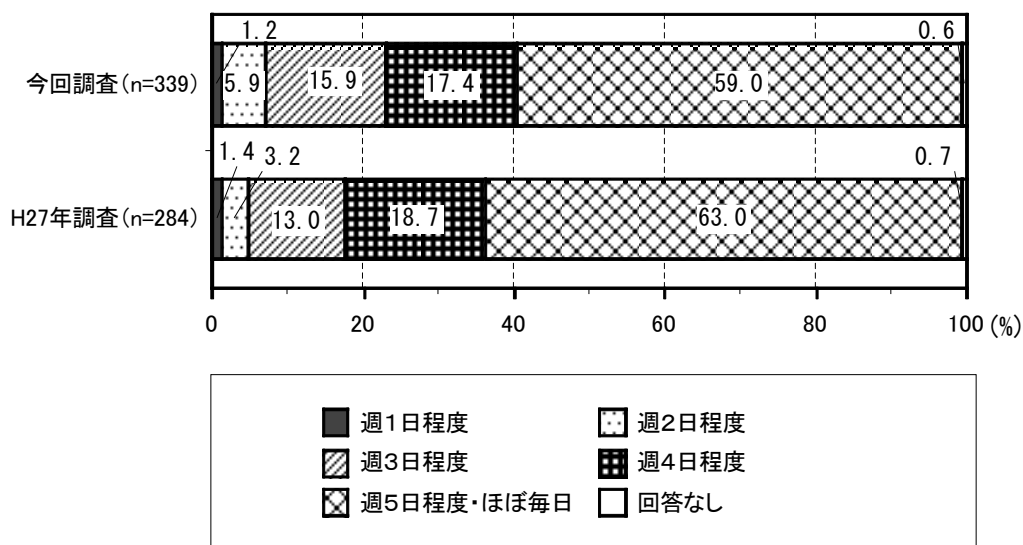
#### 【全体・利用状況と利用意向との比較】

○2019年度の平日に放課後児童クラブを「利用する、利用したい」と回答した339人に対して、利用頻度の意向を尋ねたところ、「週5日程度（ほぼ毎日）」が59.0%（200人）と最も多く、次いで「週4日程度」が17.4%（59人）、「週3日程度」が15.9%（54人）の順となっています。

○平成27年調査（前回調査）と比較すると、「週5日程度・ほぼ毎日」との回答が4.0ポイント減少しています。

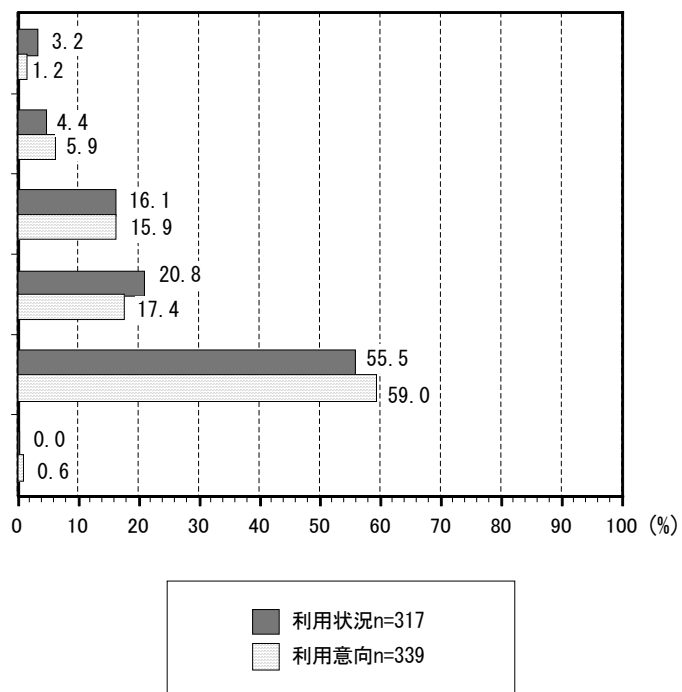
○平日の放課後児童クラブの利用頻度の実態（問5）と比較すると、「週5日程度・ほぼ毎日」との回答は、実態が55.5%（176人）であるのに対し、意向としては59.0%（200人）となっています。

図表 3-16 放課後児童クラブの利用頻度の意向（経年比較：平日）





図表 3-17 放課後児童クラブの利用頻度の意向（利用状況と利用意向：平日）

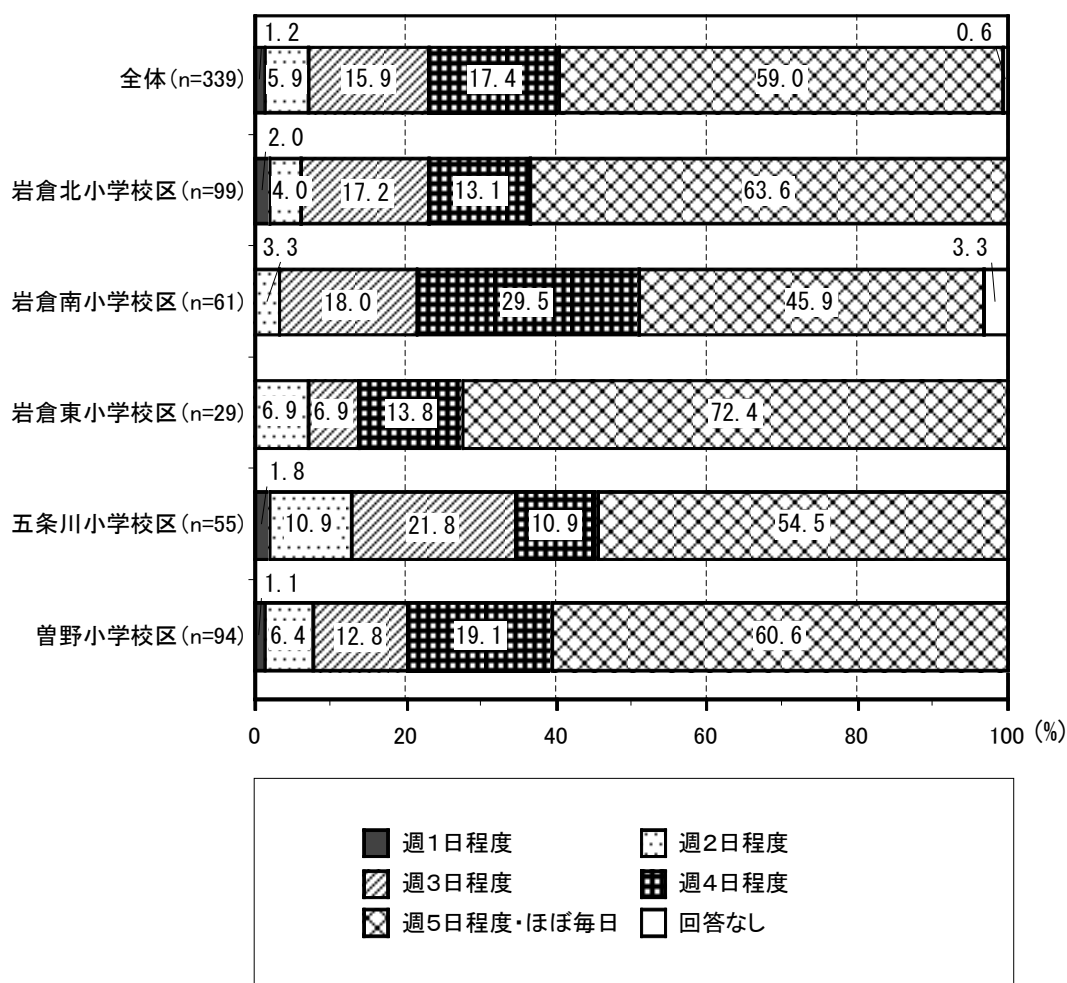


**【小学校別】**

○小学校別にみると、「週5日程度（ほぼ毎日）」と回答した割合は、岩倉東小学校が72.4%（21人）で最も高く、最も低い岩倉南小学校の45.9%（28人）とは、大きな差異がみられます。

○利用状況からみると、各小学校区ともに「週4日程度」「週5日程度・ほぼ毎日」はやや比率が低くなっています。

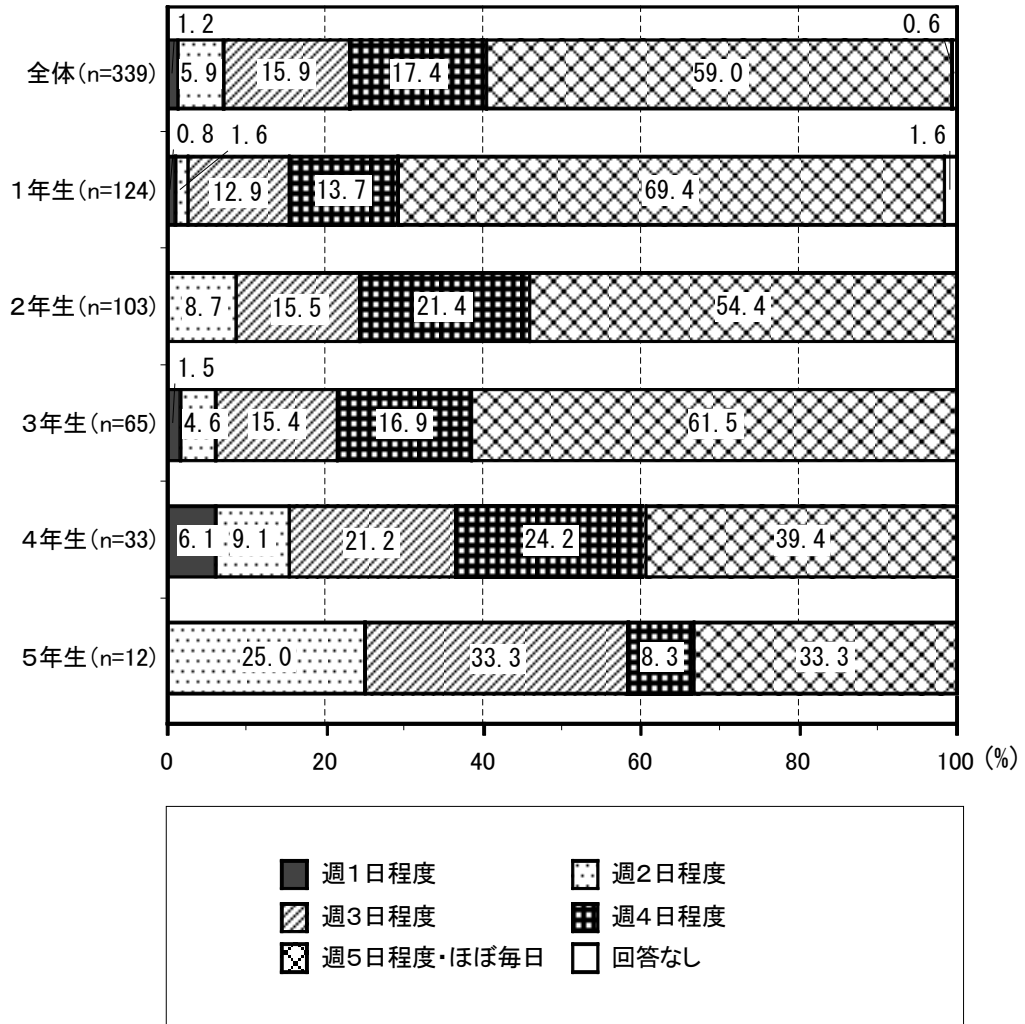
図表 3-18 放課後児童クラブの利用頻度の意向（小学校別：平日）



**【学年別】**

○学年別にみると、「週5日程度・ほぼ毎日」との回答の割合は、1年生（新2年生）が69.4%（86人）で最も高く、3年生（新4年生）までは半数を超えているのに対し、4年生（新5年生）では39.4%（13人）、5年生（新6年生）では33.3%（4人）と、学年が上がるにつれて、割合は低くなる傾向がみられます。

図表 3-19 放課後児童クラブの利用頻度の意向（学年別：平日）

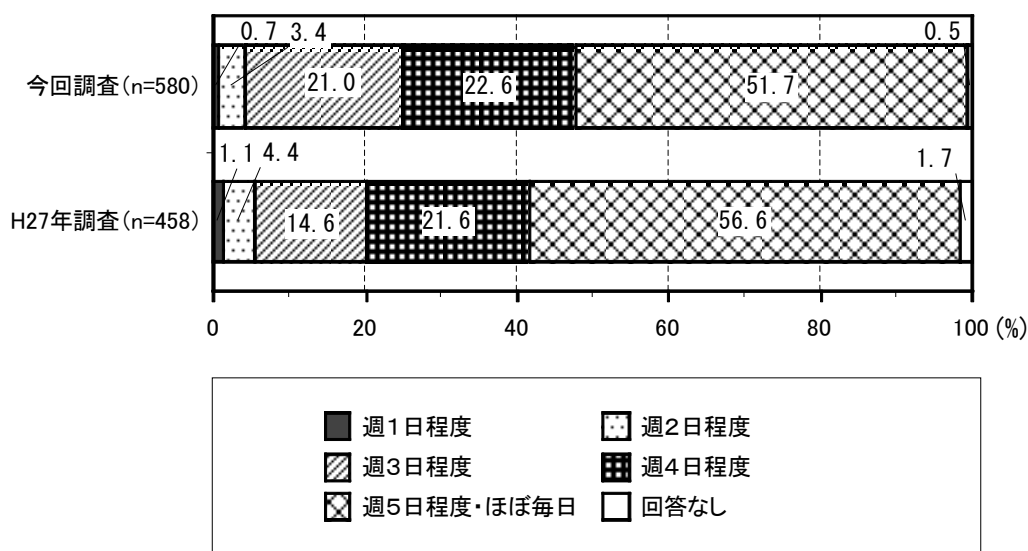


## (イ) 夏休み等

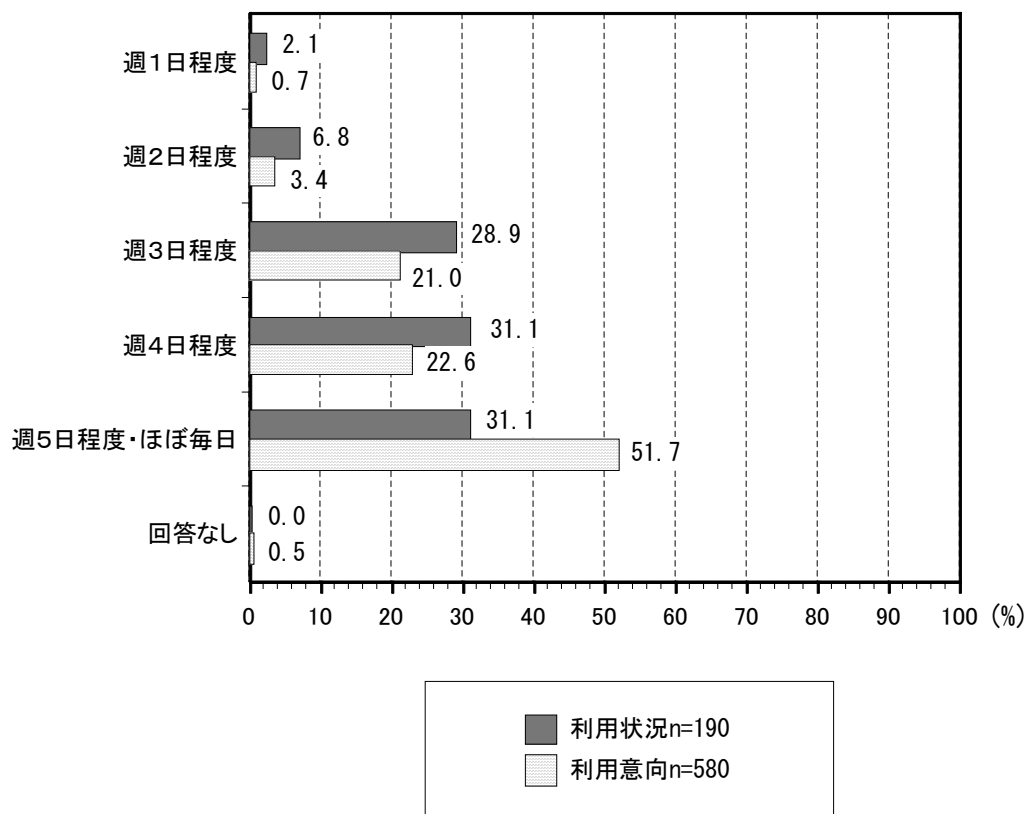
### 【全体】

- 2019年度の夏休み等に、放課後児童クラブを「利用する、利用したい」と回答した580人に対し、利用頻度の意向を尋ねたところ、「週5日程度（ほぼ毎日）」が51.7%（300人）と最も高くなっています。
- 平成27年調査（前回調査）と比較して「週5日程度・ほぼ毎日」が4.9ポイント減少し、「週3日程度」が6.4ポイント増加している点が目立っています。
- 夏休み等の放課後児童クラブの利用頻度の実態（問5）と比較すると、「週5日程度・ほぼ毎日」との回答は、実態が31.1%（59人）であるのに対し、意向としては51.7%（300人）となっています。

図表 3-20 放課後児童クラブの利用頻度の意向（経年比較：夏休み等）



図表 3-21 放課後児童クラブの利用頻度の意向（利用状況と利用意向：夏休み等）

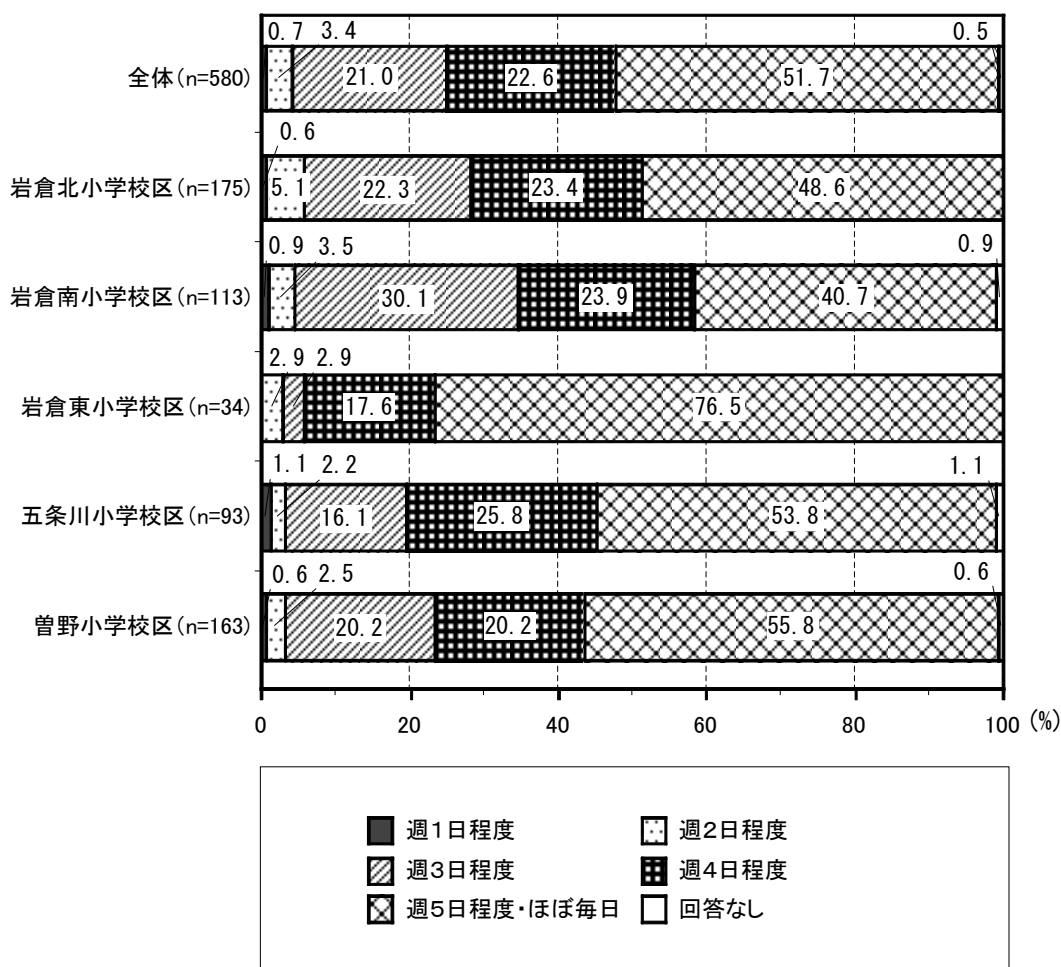


【小学校別】

○小学校別にみると、「週5日程度（ほぼ毎日）」と回答した割合は、岩倉東小学校が76.5%（26人）と、全体平均の51.7%を24.8ポイント上回っており、他の小学校と比較して際立って高くなっています。

○岩倉南小学校では、他の小学校と比較して「週3日程度」の割合が高くなっている点は特徴的です。

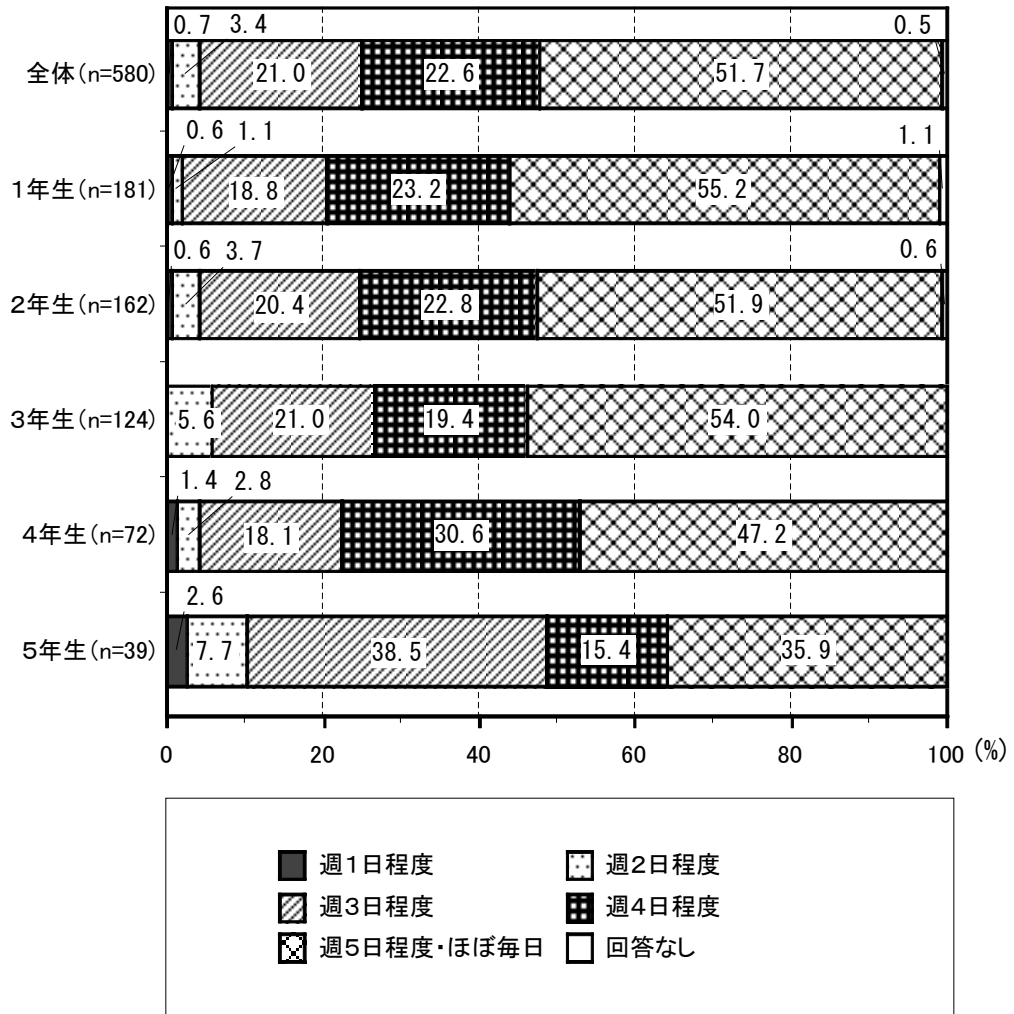
図表 3-22 放課後児童クラブの利用頻度の意向（小学校別：夏休み等）



**【学年別】**

○学年別にみると、「週5日程度・ほぼ毎日」と回答した割合は、1年生（新2年生）が55.2%（100人）で最も高く、2年生（新3年生）及び3年生（新4年生）も半数を超えているのに対して、最も低い5年生（新6年生）では35.9%（14人）と、学年が上がるにつれて、回答の割合は低くなる傾向がみられます。

図表 3-23 放課後児童クラブの利用頻度の意向（学年別：夏休み等）



## 4. 放課後子ども教室の利用状況と今後の利用意向

### (1) 放課後子ども教室の利用状況

問 7

あなたのお子さんは、毎週土曜日の午前中に開催している「放課後子ども教室」を利用していますか（あてはまるもの1つに○）。

※2～5年生のお子さんについては、直近の1年間における利用状況をご回答ください。1年生のお子さんについては、これからの利用予定を見込んで利用状況をご回答ください。

#### ①利用状況

##### 【全体】

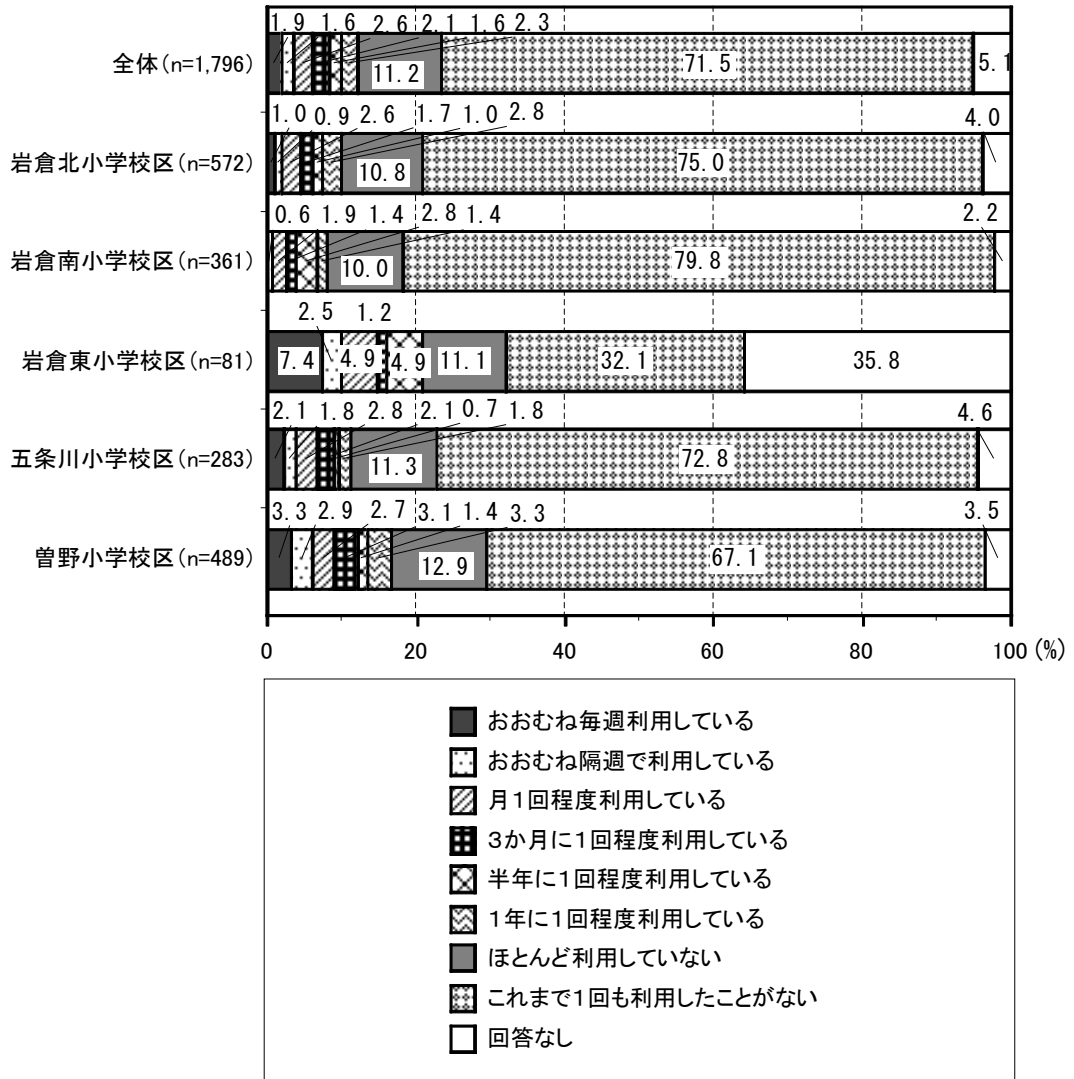
- 「毎週土曜日の午前中に開催している放課後子ども教室について、「これまで1回も利用したことがない」という児童が71.5%（1,285人）を占めています。「ほとんど利用していない」の11.2%（202人）を合わせた“利用していない”との回答は82.7%（1,487人）で、全体の8割以上となっています。
- 「月に1回程度利用している」は2.6%（47人）、「おおむね隔週で利用している」が1.6%（28人）、「おおむね毎週利用している」は1.9%（34人）を合わせて“月に1回以上利用している”との回答は6.1%（109人）と、活発に利用される状況にあるとはいえません。

##### 【小学校別】

- 小学校別にみると、岩倉東小学校では「おおむね毎週利用している」が7.4%（6人）、「おおむね隔週で利用している」は2.5%（2人）、「月に1回程度利用している」は4.9%（4人）で、合わせて“月に1回以上利用している”と回答した割合が14.8%となり、他の小学校と比較して、利用頻度が高くなっています。



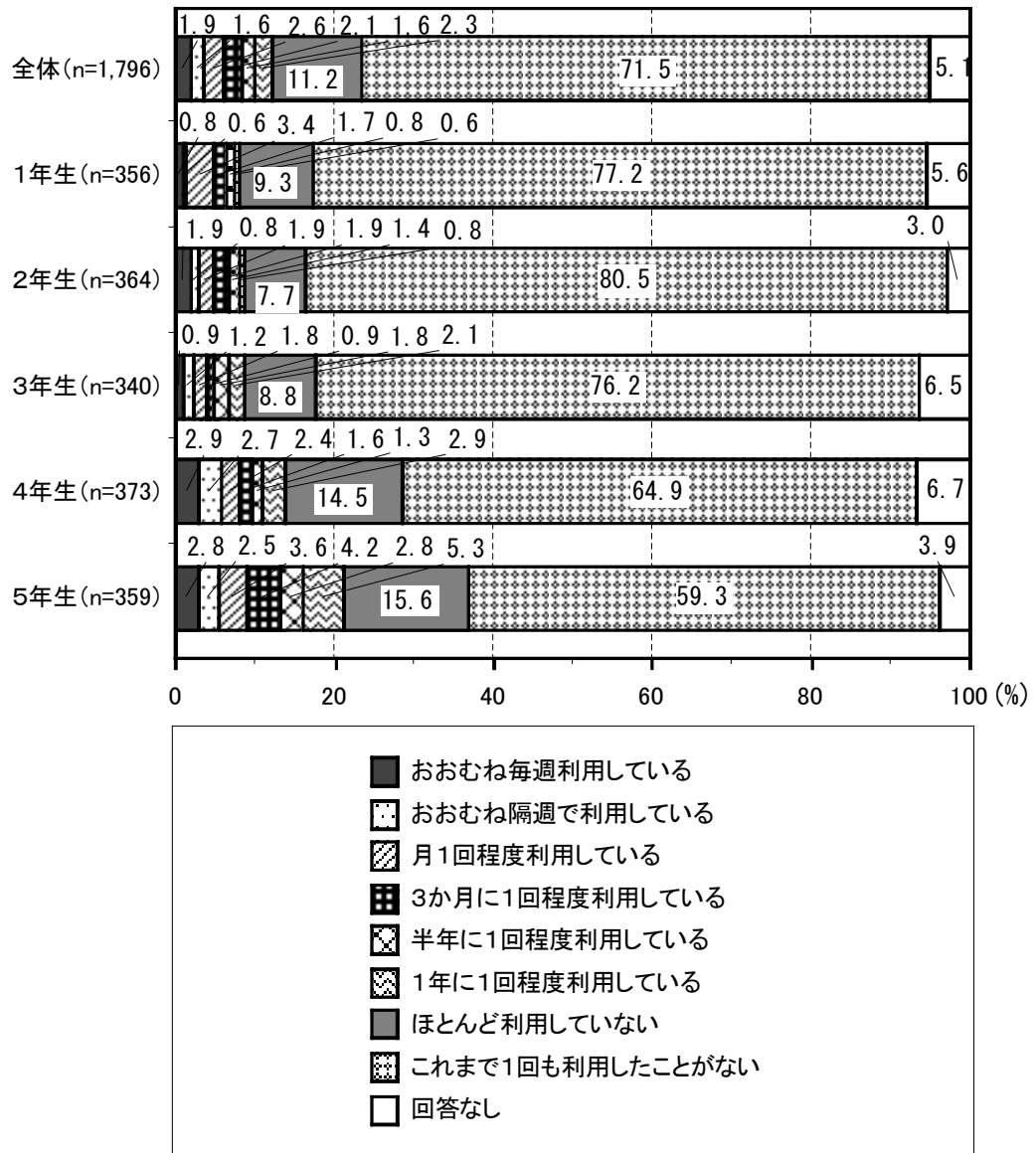
図表 4-1 放課後子ども教室の利用状況（小学校別）



【学年別】

○1年生から3年生では「これまで1度も利用したことがない」との回答が7割を超えています。また、「ほとんど利用していない」を合わせた“利用していない”との回答の割合をみても、最も高い2年生では88.2% (321人)、最も低い5年生でも74.9% (269人) となっています。

図表 4-2 放課後子ども教室の利用状況（学年別）



## (2) 放課後子ども教室の利用意向

### 問 8

放課後等の子どもたちの遊び場の提供や居場所として「放課後子ども教室」が平日や夏休み等にも開設されるようになった場合、あなたのお子さんは、それを利用しようと思いますか。平日と土曜日と夏休み等のそれぞれの利用意向【A欄】と平日と夏休み等の利用頻度の意向【B欄】をご回答ください。

### ①利用意向の有無

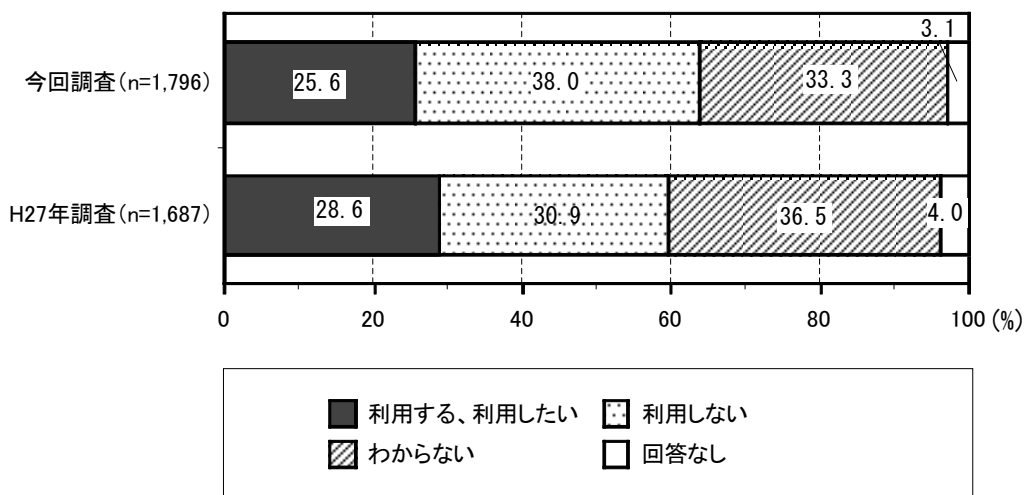
#### (ア) 平日

##### 【全体】

○放課後子ども教室が平日に開設された場合に「利用する、利用したい」と回答した割合は、25.6%（459人）となっています。

○平成27年調査（前回調査）と比較して、「利用しない」との回答は、7.1ポイント増加しています。

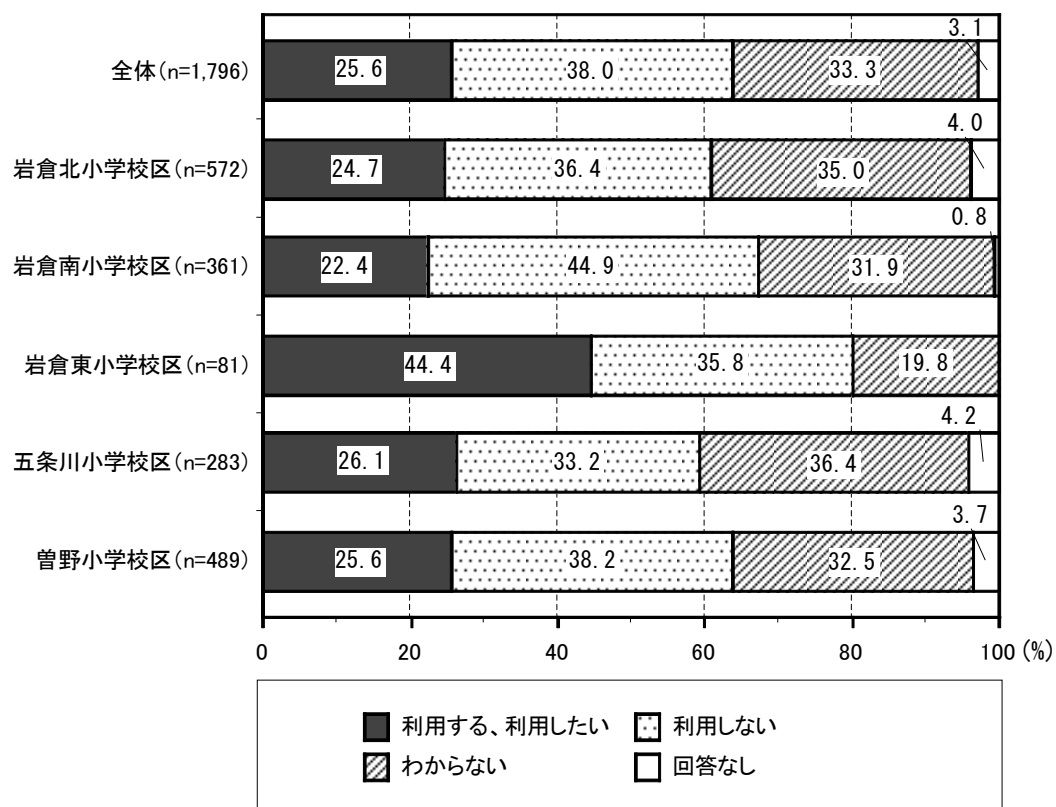
図表 4-3 放課後子ども教室の利用意向（経年比較：平日）



## 【小学校別】

○小学校別にみると、岩倉東小学校は「利用する、利用したい」が44.4%（36人）、岩倉南小学校では「利用しない」が44.9%（162人）と、それぞれ他の小学校と比較して高くなっている点が特徴的です。

図表 4-4 放課後子ども教室の利用意向（小学校別：平日）

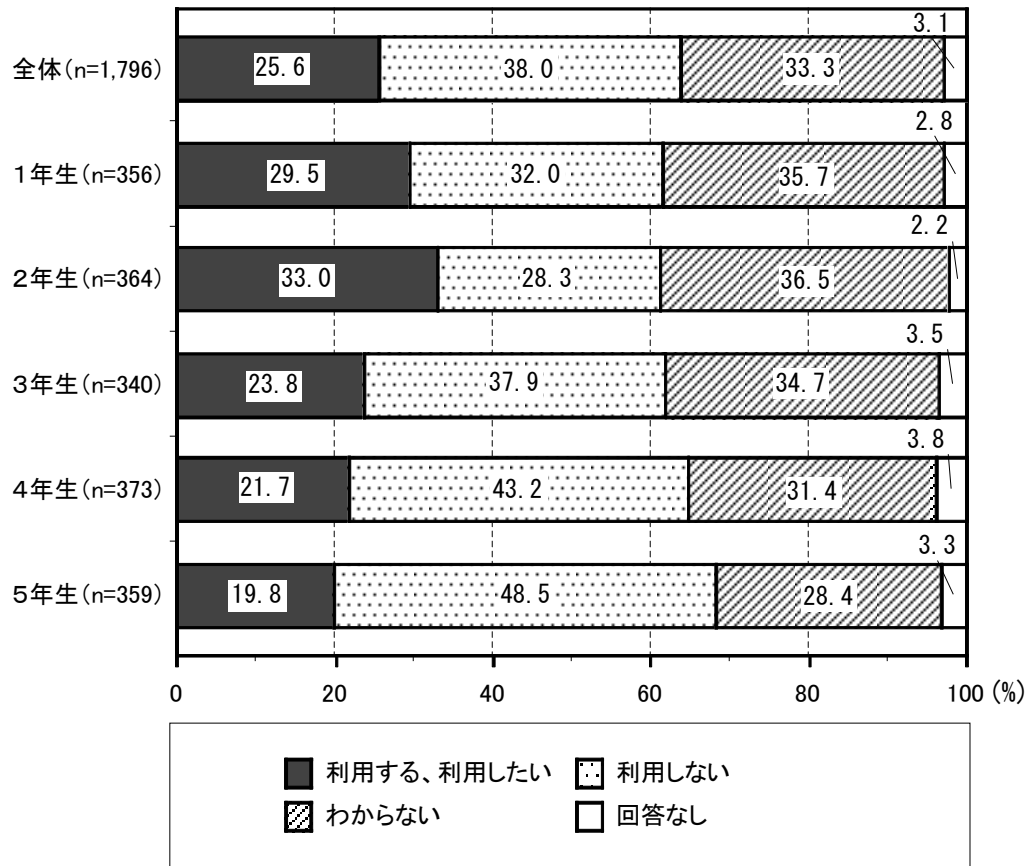


**【学年別】**

○学年別にみると、「利用する、利用したい」と回答した割合は、2年生（新3年生）が33.0%（120人）で最も高く、次いで1年生（新2年生）の29.5%（105人）の順となっています。

○「利用しない」と回答した割合は、5年生（新6年生）が48.5%（174人）と最も高く、次いで4年生の43.2%（161人）となっており、学年が上がるにつれて、利用意向は低くなる傾向がみられます。

図表 4-5 放課後子ども教室の利用意向（学年別：平日）

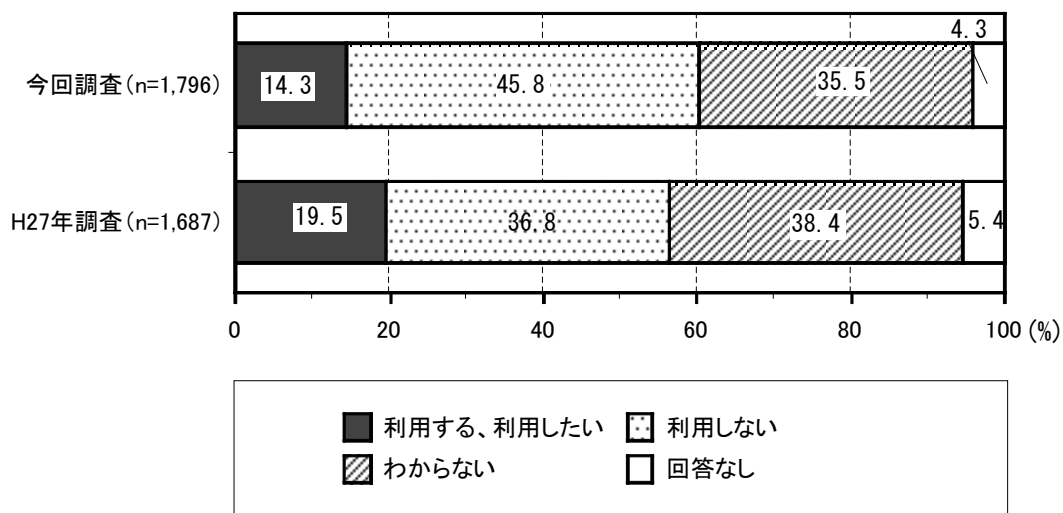


## (イ) 土曜日

### 【全体】

- 放課後子ども教室が土曜日に開設された場合に「利用する、利用したい」と回答した割合は、14.3%（257人）となっています。
- 平成27年調査（前回調査）と比較して、「利用する、利用したい」との回答は、19.5%から14.3%へ、5.2ポイント減少しています。一方で「利用しない」は9.0ポイント増加しています。

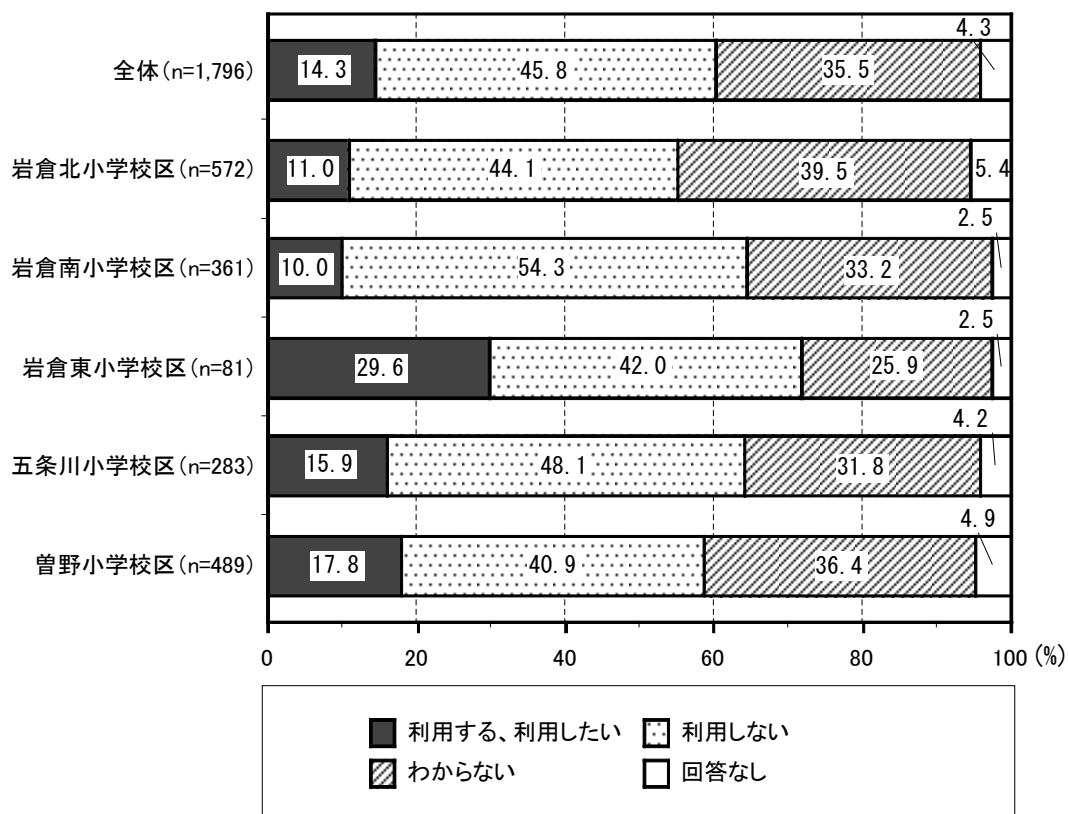
図表 4-6 放課後子ども教室の利用意向（経年比較：土曜日）



【小学校別】

○小学校別にみると、岩倉東小学校は「利用する、利用したい」が 29.6%（24 人）と、他の小学校と比較して高くなっています。

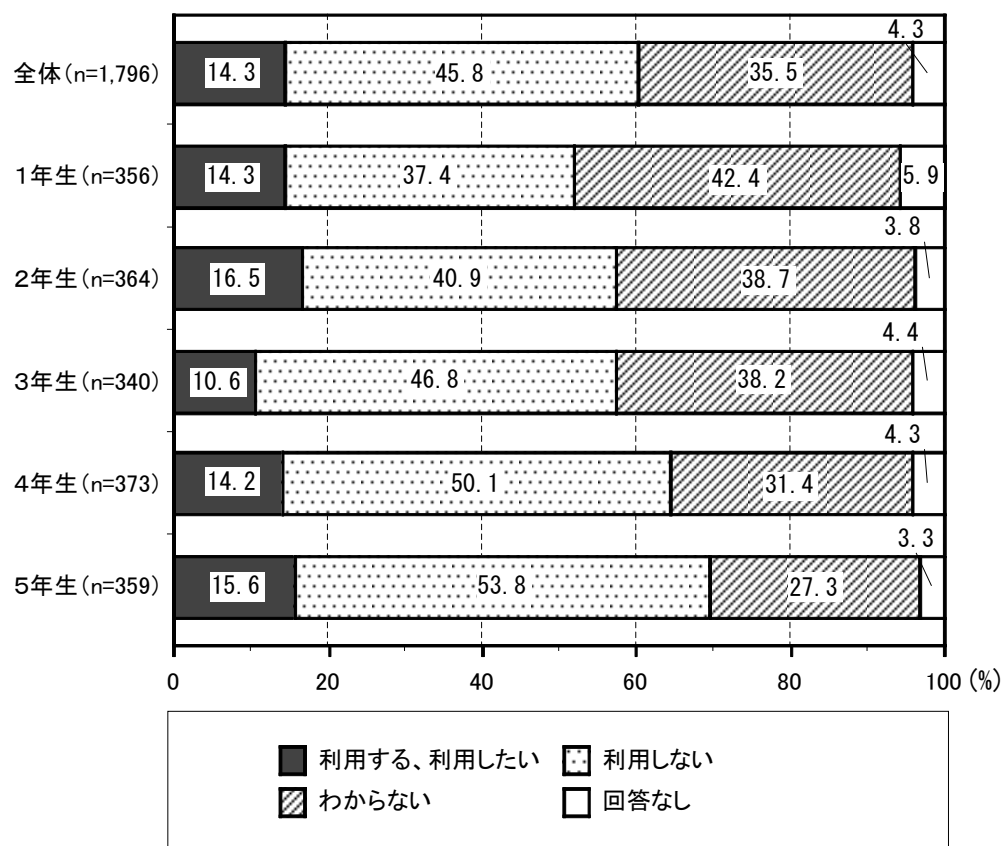
図表 4-7 放課後子ども教室の利用意向（小学校別：土曜日）



**【学年別】**

○学年別にみると、「利用する、利用したい」との回答の割合については、学年による差がみられません。一方で、「利用しない」との回答は、5年生（新6年生）が53.8%（193人）と最も高く、学年が上がるにつれて割合が高くなっています。

図表 4-8 放課後子ども教室の利用意向（学年別：土曜日）



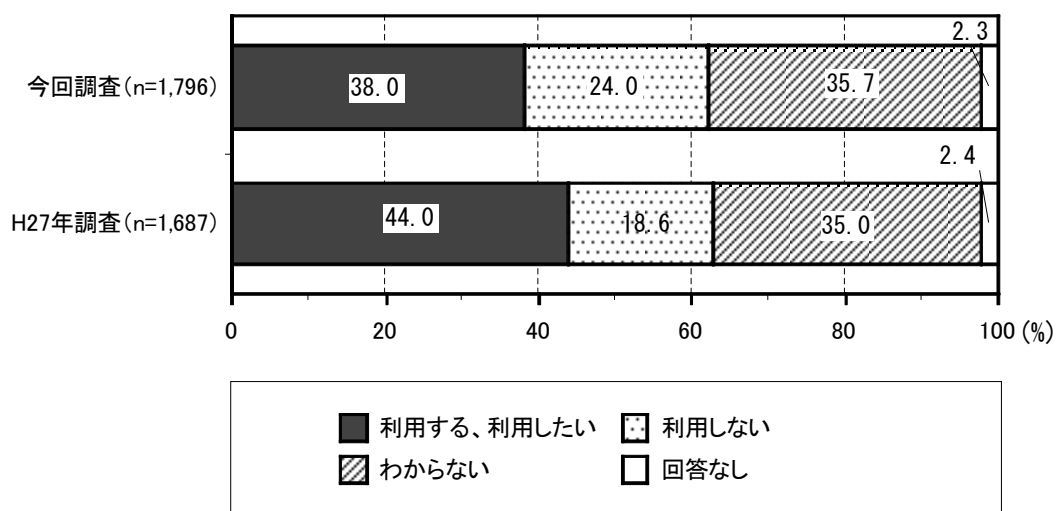


## (ウ) 夏休み等

### 【全体】

- 放課後子ども教室が夏休み等に開設された場合に「利用する、利用したい」と回答した割合は、38.0%（683人）となっています。
- 平成27年調査（前回調査）と比較して、「利用する、利用したい」との回答は、44.0%から38.0%へ6.0ポイント減少しています。一方で「利用しない」は5.4ポイント増加しています。

図表 4-9 放課後子ども教室の利用意向（経年比較：夏休み等）

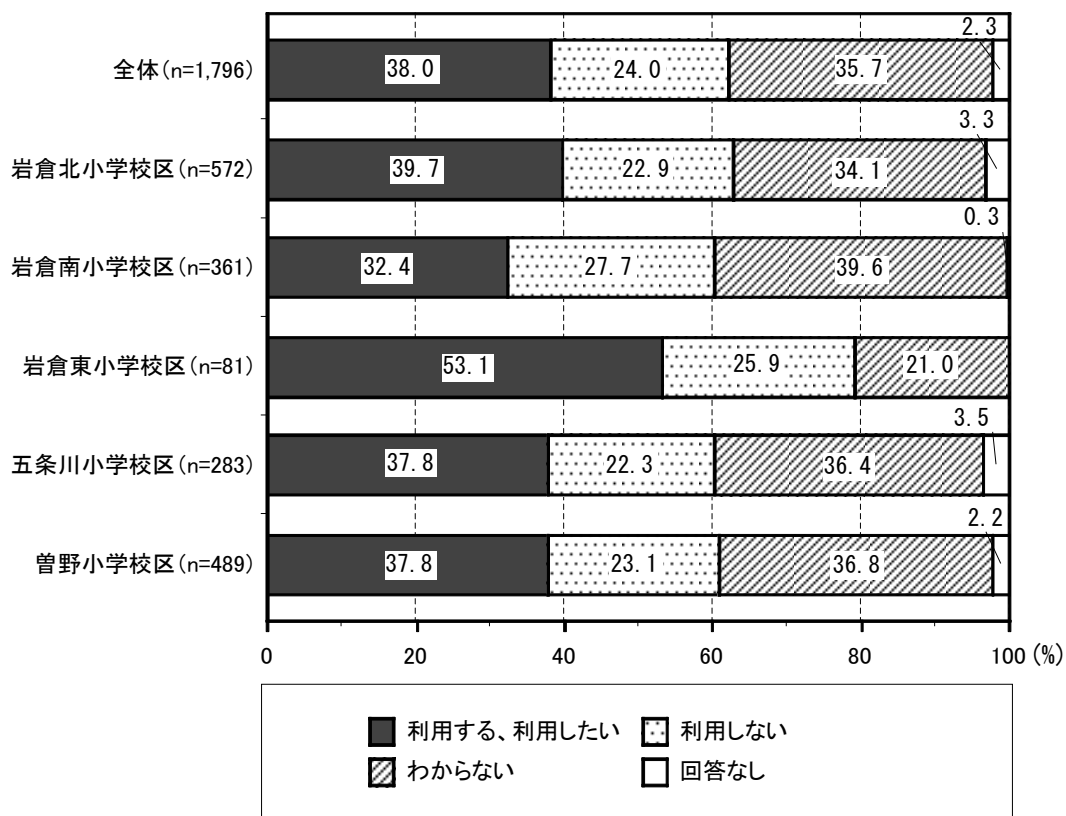


【小学校別】

○小学校別にみると、岩倉東小学校は「利用する、利用したい」が53.1%（43人）と、唯一半数を超えています。

○「利用しない」との回答については、小学校の間で有意な差異はみられません。

図表 4-10 放課後子ども教室の利用意向（小学校別：夏休み等）

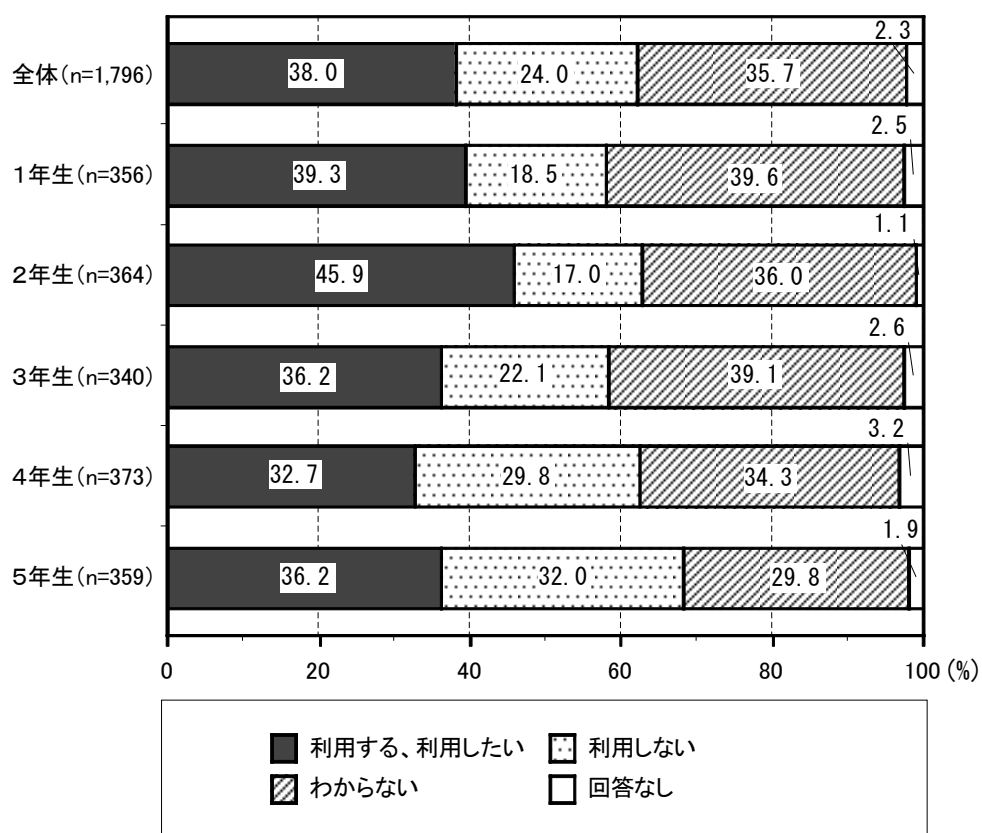


**【学年別】**

○学年別にみると、「利用する、利用したい」との回答の割合は、2年生（新3年生）が45.9%（167人）で最も高く、4年生（新5年生）が32.7%（122人）と最も低くなっていますが、全般的にみて、学年ごとの利用意向の差異は小さいといえます。

○「利用しない」との回答は、2年生（新3年生）が17.0%（62人）と最も低く、次いで1年生（新2年生）の18.5%（66人）となっており、低学年では、「利用しない」との回答は少なくなっています。

図表 4-11 放課後子ども教室の利用意向（学年別：夏休み等）



## ②利用頻度の意向

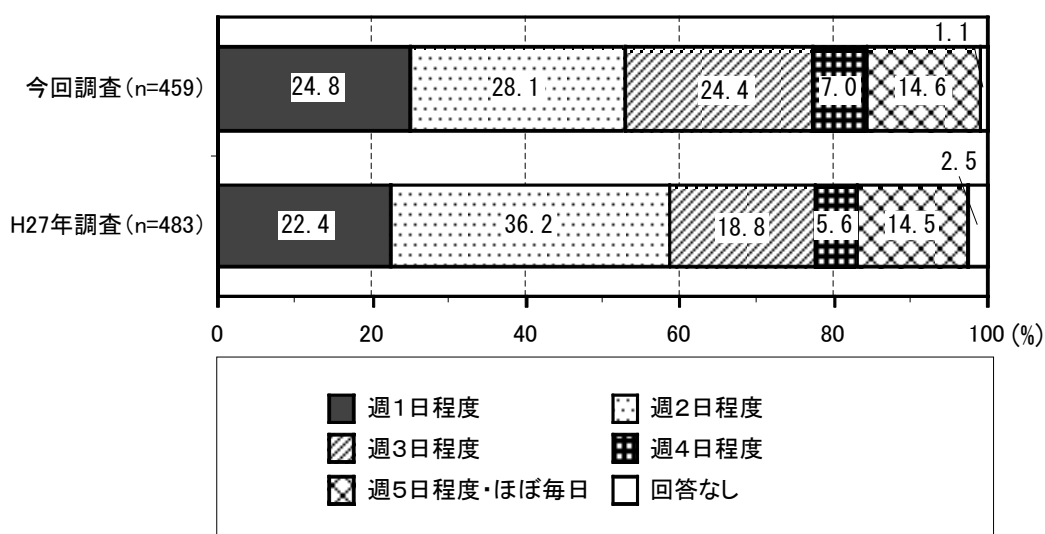
### (ア) 平日

#### 【全体】

○放課後子ども教室が平日に開設された場合に「利用する、利用したい」と回答した459人に対して利用頻度の意向について尋ねたところ、「週2日程度」が28.1%（129人）と最も多くなっています。次いで、「週1日程度」が24.8%（114人）、「週3日程度」が24.4%（112人）となっており、これらを合わせた“週3日以下”は77.3%（355人）と、全体の7割以上となっています。

○平成27年調査（前回調査）と比較して、「週3日程度」が5.6ポイント増加し、「週2日程度」は8.1ポイント減少している点が目立ちます。

図表 4-12 放課後子ども教室の利用頻度の意向（経年比較：平日）

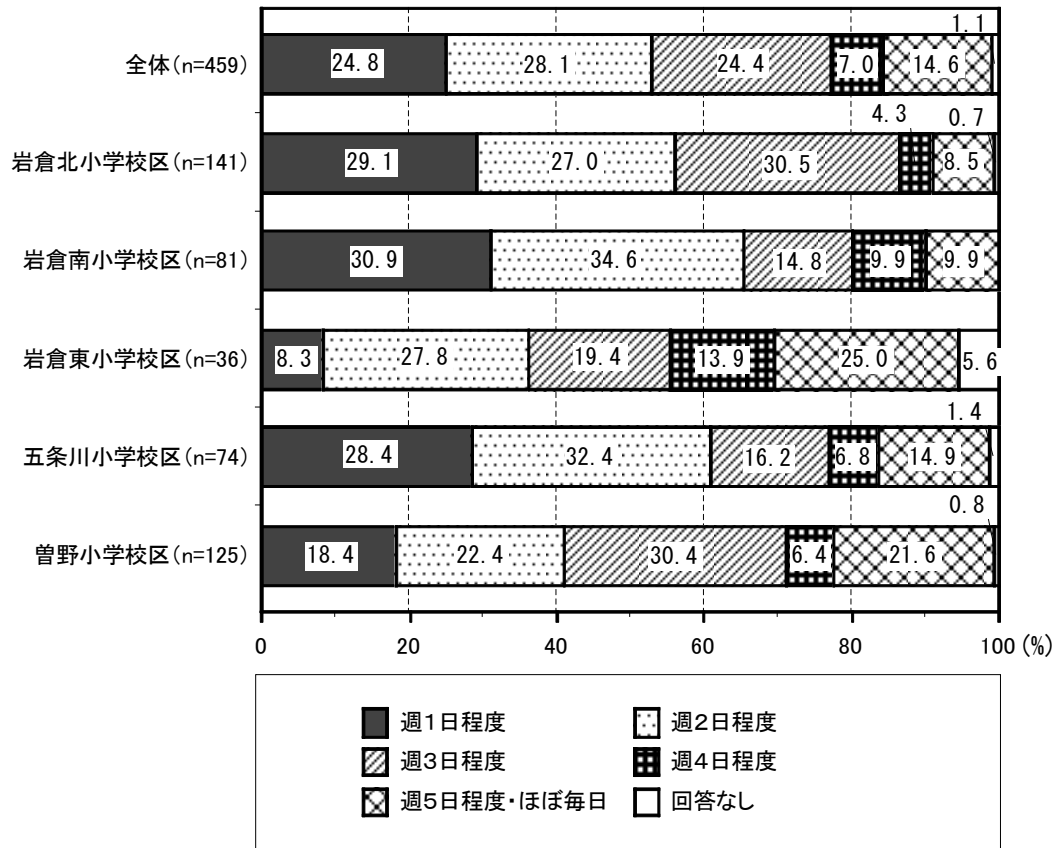


**【小学校別】**

○小学校別にみると、「週5日程度・ほぼ毎日」との回答は、岩倉東小学校が25.0%（9人）、曾野小学校が21.6%（27人）と、全体平均の14.6%より5ポイント以上高く、他の小学校と比較して高くなっています。

○「週1日程度」との回答は、岩倉南小学校が30.9%（25人）、岩倉北小学校は29.1%（41人）、五条川小学校は28.4%（21人）と、岩倉東、曾野の各小学校と10ポイント以上の差がみられます。

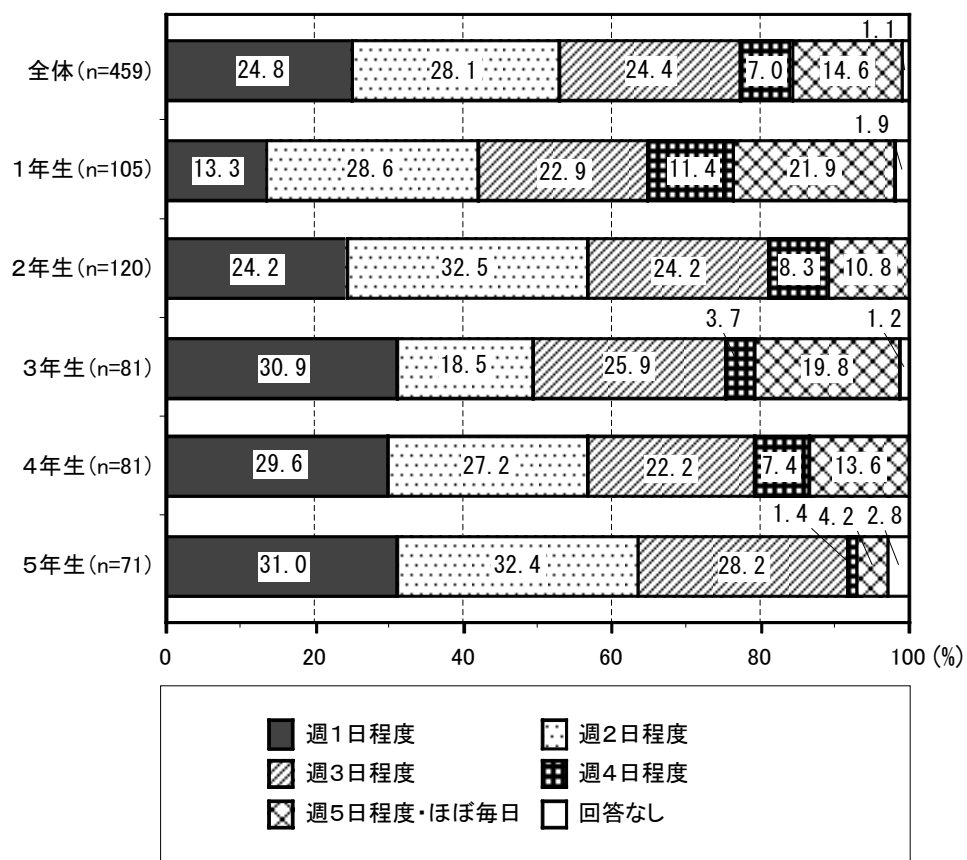
図表 4-13 放課後子ども教室の利用頻度の意向（小学校別：平日）



**【学年別】**

- 学年別にみると、2年生、4年生、5年生では「週1日程度」「週2日程度」を合わせた割合が半数を超えており、週1～2日程度の低頻度の利用意向が高くなっています。3年生(新4年生)で「週3日程度」が最も多いことを除いて、「週2日程度」が最も多くなっています。
- 「週5日程度・ほぼ毎日」との回答は1年生(新2年生)が21.9%(23人)で最も高く、次いで3年生(新4年生)の19.8%となっています。おり、低学年ほど高頻度の利用を希望する傾向がみられます。

図表 4-14 放課後子ども教室の利用頻度の意向(学年別:平日)



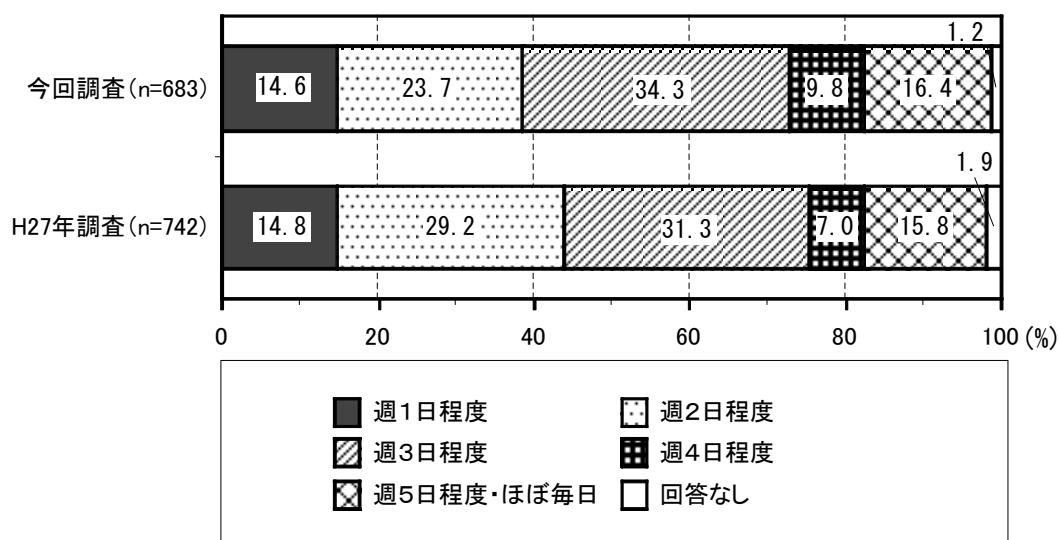
## (イ) 夏休み等

### 【全体】

○放課後子ども教室が夏休みに開設された場合に、「利用する、利用したい」と回答した 683 人に対して利用頻度の意向について尋ねたところ、「週 3 日程度」が 34.3% (234 人) と最も多くなっています。

○平成 27 年調査 (前回調査) と比較して、「週 2 日程度」が 5.5 ポイント減少している点が目立っています。

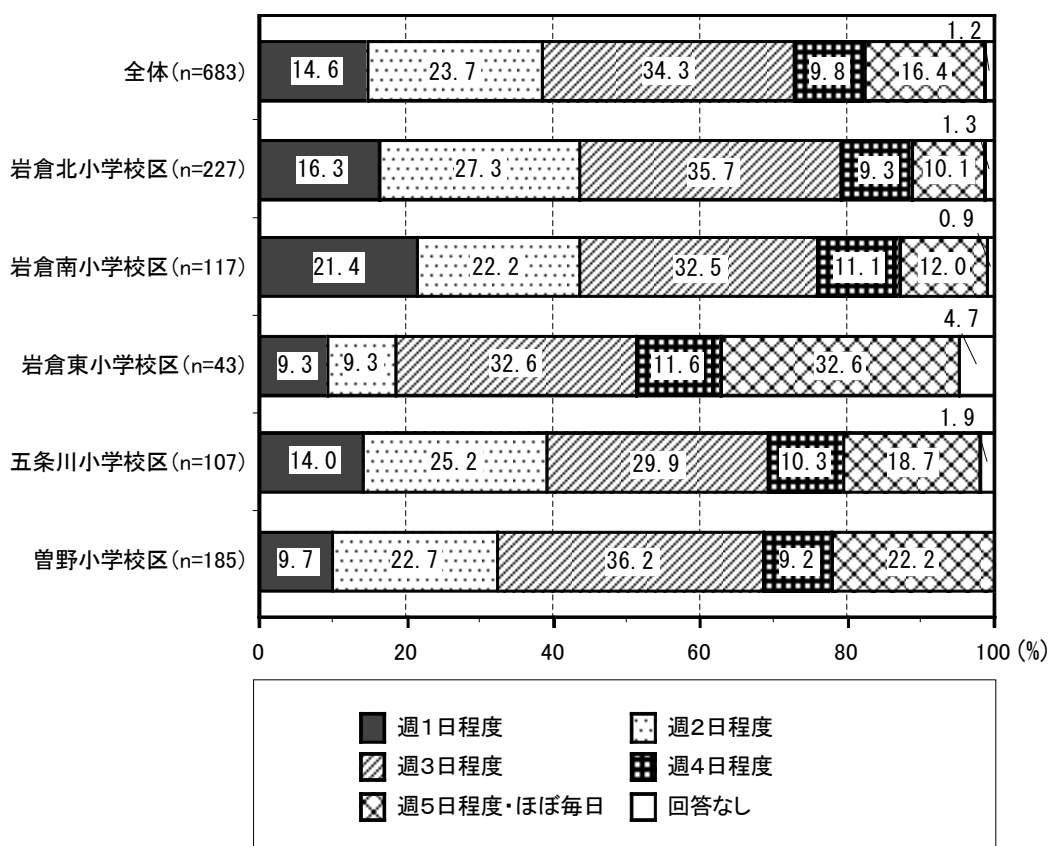
図表 4-15 放課後子ども教室の利用頻度の意向 (経年比較：夏休み等)



**【小学校別】**

- 小学校別にみると、「週5日程度・ほぼ毎日」との回答は、岩倉東小学校が32.6%（14人）、曾野小学校が22.2%（41人）と、全体平均の16.4%より5ポイント以上高く、他の小学校と比較して高くなっています。
- 「週1日程度」との回答は、岩倉南小学校が21.4%（25人）と唯一2割を超えており、他の小学校とは異なった傾向がみられます。

図表 4-16 放課後子ども教室の利用頻度の意向（小学校別：夏休み等）





**【学年別】**

○学年別でみると、「週5日程度・ほぼ毎日」との回答は、1年生から4年生までは18%程度、5年生は8.5%（11人）とかなり低くなっています。

図表 4-17 放課後子ども教室の利用頻度の意向（学年別：夏休み等）

