

1 ハザードマップの使い方

1 ハザードマップとは?

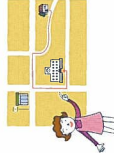
洪水ハザードマップとは、大雨で予想される浸水状況と、避難時に必要な情報をお伝えするものです。

洪水ハザードマップ



2 避難経路の確認

大雨や夜間などで視界が悪いことを想定し、安全な避難ルートや避難場所を家族で確認しておきましょう。



3 家族で情報の共有

防災メモに、家族の名前、緊急連絡先、わが家の避難場所、集合場所などを記入し、家族の間で情報を共有しておきましょう。



4 持ち出し品の子エック

持ち出し品子エックリストをもとに避難の準備を行い、緊急時にすみやかに持ち出せるようにしておきましょう。



5 避難情報の取得方法

避難情報の取得方法

「岩倉市防災ほっとメール」でご覧いただいた携帯電話には、警報発令時に岩倉市からの防災情報メールが自動的に届くようになります。配信を希望される方は、お持ちの携帯電話のメールアドレスの登録をお願いします。

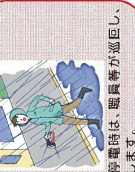
- 1 携帯電話から登録画面へ
- 2 空メール送信
- 3 登録
- 4 登録完了



登録には下記のURLまたは、QRコードをご利用下さい。
http://www.anshin-bousai.net/wakura/

① 広報車

市の広報車を巡回し、お伝えします。



③ ラジオ・テレビ放送

ラジオ・テレビをお聴き、お伝えします。



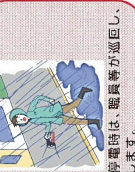
④ 市のホームページ

http://www.city.iwakura.nagasaki.jp/ 市のホームページで避難情報をお伝えします。



② 個別巡回

夜間や停電時は、職員車が巡回し、お伝えします。



2 雨の降り方

特に注意が必要な気象情報

名称	内容
大雨注意報	大雨によって、災害が起こるおそれがある場合に注意報が発せられます。より重大な災害が起こるおそれがある場合、警報が発せられます。
大雨警報	洪水によって、災害が起こるおそれがある場合に注意報が発せられます。より重大な災害が起こるおそれがある場合、警報が発せられます。
洪水注意報	洪水によって、災害が起こるおそれがある場合に注意報が発せられます。より重大な災害が起こるおそれがある場合、警報が発せられます。
洪水警報	洪水によって、災害が起こるおそれがある場合に注意報が発せられます。より重大な災害が起こるおそれがある場合、警報が発せられます。

雨の強さと降り方

雨量	降り方	大雨・洪水注意報	大雨・洪水警報
10mm以上 20mm未満	やや強い雨	大雨・洪水注意報	大雨・洪水警報
20mm以上 30mm未満	強い雨	大雨・洪水注意報	大雨・洪水警報
30mm以上 50mm未満	激しい雨	大雨・洪水注意報	大雨・洪水警報
50mm以上 80mm未満	非常に激しい雨	大雨・洪水注意報	大雨・洪水警報
80mm以上	猛烈な雨	大雨・洪水注意報	大雨・洪水警報

※警報発令時は1時間雨量を示します。
※近年増加傾向にあるゲリラ豪雨(短时強雨)には、特に注意が必要です。

3 浸水発生メカニズム

氾濫までの流れ



発生が予想される災害

大雨が降り、川の水位が上がると、排水路からうまく排水されず浸水します。

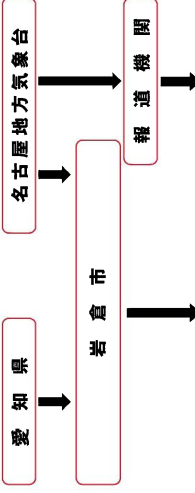
川の水位が上がると、堤防が壊れたり、排水路が壊れたり、水が溢れ出て浸水します。

大雨が降り、道路側溝にゴミなどが詰まると、うまく排水されず、道路に水がたまりやすくなります。

高速度道路の高架下や地下道など、道路が低くはなっている所に雨水がたまりやすくなります。

4 情報の伝達経路と種類

情報の伝達経路



住民のみならず、公衆施設・学校・福祉施設

避難情報の種類

- ① 事前避難勧告とは
過去の災害事例や地形などから判断し、災害発生のおそれがある場合に行います。災害の規模・状況により、それぞれ危険地域におよぶがものです。
➤避難所への避難を始めましょう。
- ② 緊急避難指示とは
事前避難の時間がなく、災害の発生が確定的な場合、または一部に災害による被害が起こった場合、その地域全体におよぶがものです。
➤ただちに避難しましょう。

7 持ち物チェックリスト

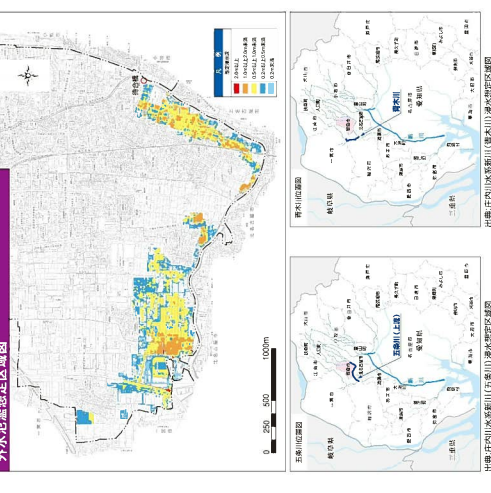
平日頃から準備を行い、いざという時に備えましょう。非常持ち出し袋は両手が空くリュックサックが便利です。すぐ持ち出せるように、分かりやすい場所に保管しましょう。

☑ チェックリスト

<input type="checkbox"/> ハザードマップ	<input type="checkbox"/> 貴重品	<input type="checkbox"/> 雨具(カッパ)	<input type="checkbox"/> 軍手
<input type="checkbox"/> 懐中電灯(予備電池含)	<input type="checkbox"/> ラジオ	<input type="checkbox"/> ロープ	<input type="checkbox"/> マッチライター
<input type="checkbox"/> ろうそく	<input type="checkbox"/> 飲料水	<input type="checkbox"/> 非常食	<input type="checkbox"/> 医薬品
<input type="checkbox"/> 衣類	<input type="checkbox"/> タオル	<input type="checkbox"/> ティッシュ	<input type="checkbox"/> ペニール袋
<input type="checkbox"/> 洗面用具	<input type="checkbox"/> 子供用品	<input type="checkbox"/> 介護用品	<input type="checkbox"/> その他

8 外水氾濫想定区域図

五条川(待合橋下流)および青木川の氾濫による外水氾濫想定区域図



※1. この図は、過去の災害事例を、平均的な降雨量(100mm)を想定して作成した。①五条川(待合橋下流) ②五条川(待合橋上流) ③五条川(待合橋下流) ④五条川(待合橋上流) ⑤五条川(待合橋下流) ⑥五条川(待合橋上流) ⑦五条川(待合橋下流) ⑧五条川(待合橋上流) ⑨五条川(待合橋下流) ⑩五条川(待合橋上流) ⑪五条川(待合橋下流) ⑫五条川(待合橋上流) ⑬五条川(待合橋下流) ⑭五条川(待合橋上流) ⑮五条川(待合橋下流) ⑯五条川(待合橋上流) ⑰五条川(待合橋下流) ⑱五条川(待合橋上流) ⑲五条川(待合橋下流) ⑳五条川(待合橋上流) ㉑五条川(待合橋下流) ㉒五条川(待合橋上流) ㉓五条川(待合橋下流) ㉔五条川(待合橋上流) ㉕五条川(待合橋下流) ㉖五条川(待合橋上流) ㉗五条川(待合橋下流) ㉘五条川(待合橋上流) ㉙五条川(待合橋下流) ㉚五条川(待合橋上流) ㉛五条川(待合橋下流) ㉜五条川(待合橋上流) ㉝五条川(待合橋下流) ㉞五条川(待合橋上流) ㉟五条川(待合橋下流) ㊱五条川(待合橋上流) ㊲五条川(待合橋下流) ㊳五条川(待合橋上流) ㊴五条川(待合橋下流) ㊵五条川(待合橋上流) ㊶五条川(待合橋下流) ㊷五条川(待合橋上流) ㊸五条川(待合橋下流) ㊹五条川(待合橋上流) ㊺五条川(待合橋下流) ㊻五条川(待合橋上流) ㊼五条川(待合橋下流) ㊽五条川(待合橋上流) ㊾五条川(待合橋下流) ㊿五条川(待合橋上流)