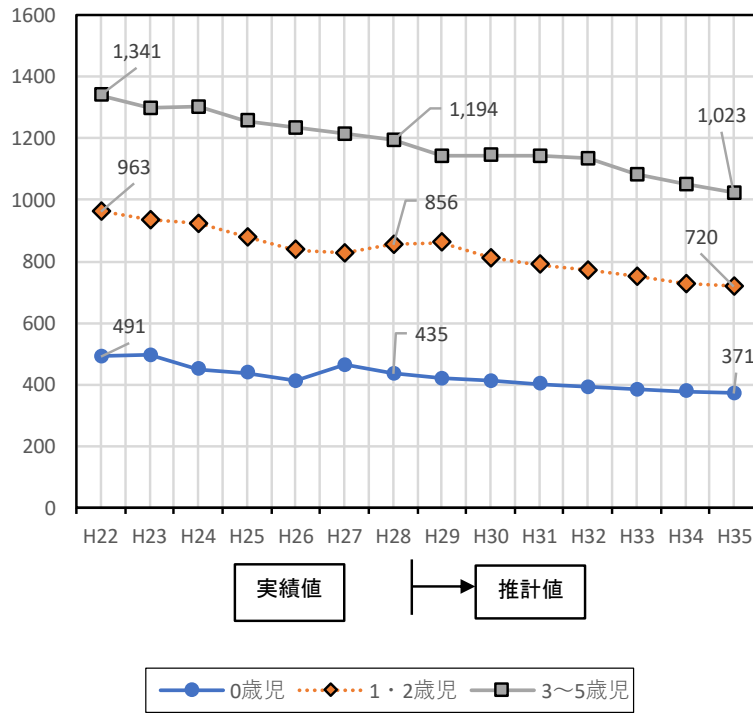


1. 園児数等からみた岩倉市の保育園の現状

(1) 就学前児童数の推移と将来的な見通し

- 岩倉市の就学前児童数は、減少しています。今後とも減少基調が続いていくものと推計されます（平成35年には、平成28年よりも15.0%減）（図1）。
- 国が進めている働き方改革によって女性の社会進出が進むのに伴って、低年齢児保育需要の高まりは一定程度続いたとしても、岩倉市の保育需要は今後低下していくことが見込まれます。

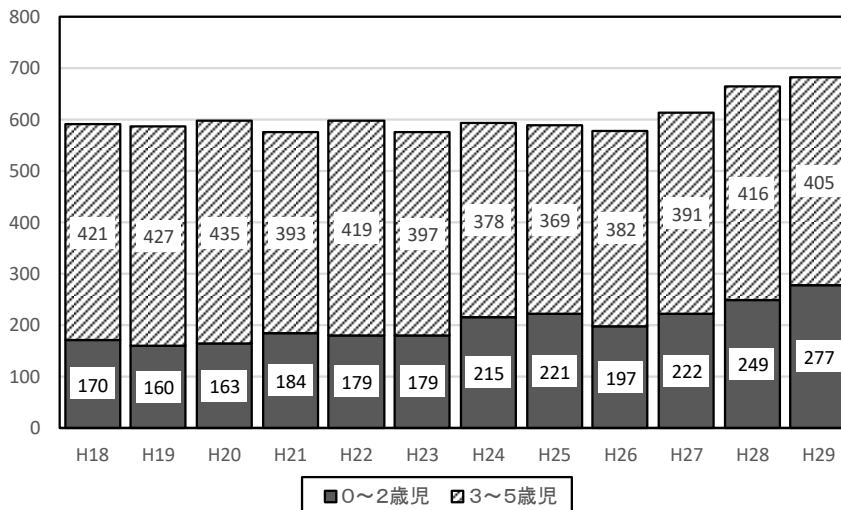
図1 就学前児童数の推移と将来的な見通し



(2) 保育園、認定こども園の園児数の推移

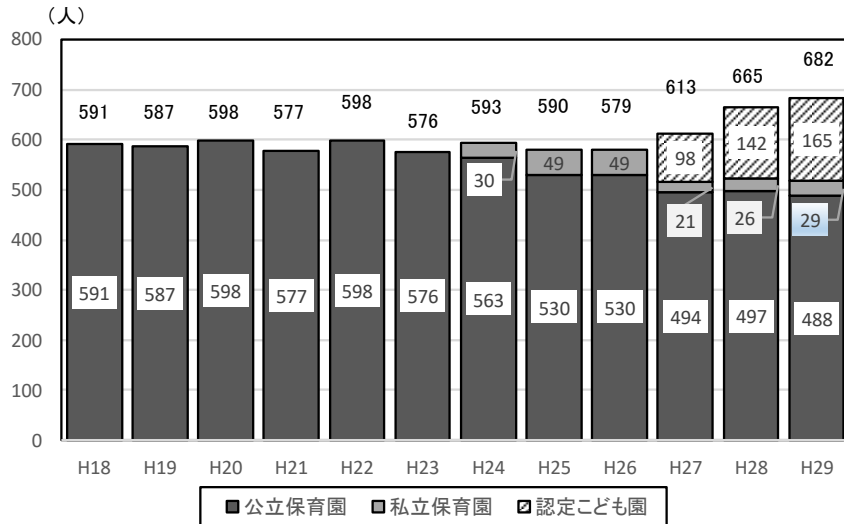
- 園児数は平成26年までは横ばい傾向でしたが、平成27年に民間の認定こども園が開設されたこともあり、平成27年以降は増加基調にあります。
- 0～2歳児は概ね一貫して増加傾向にあります。特に私立の保育園が開設された平成24年以降に増加しています。一方、3～5歳児については、平成25年以降は増加ないしは横ばい傾向ですが、10年スパンで見ると減少しています（図2）。

図2 保育園、認定こども園の園児数の推移（歳児年齢構成）



- 公立保育園の園児数はほぼ一貫して減少しており、平成 29 年は、平成 18 年に比べると 15.7% (103 人) 減少しています。
- 公立と私立の連携による保育の受け入れが進んだ結果として捉えることができます (図 3)。

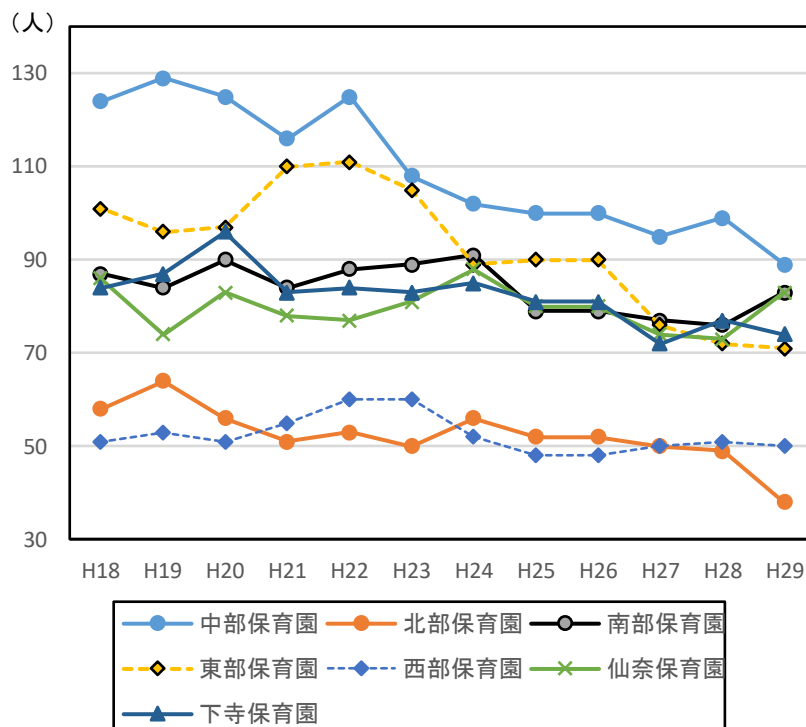
図 3 保育園、認定こども園の園児数の推移 (施設種別構成)



(3) 公立保育園各園の園児数の推移

- 仙奈保育園や西部保育園、南部保育園では園児数が横ばい傾向ですが、その他の公立保育園では園児数は減少基調にあります。
- また、西部保育園と北部保育園の園児数は以前より 50~60 人前後と少なく、中でも北部保育園については、減少基調にあり、平成 29 年には 38 人にまで減少しています (図 4)。

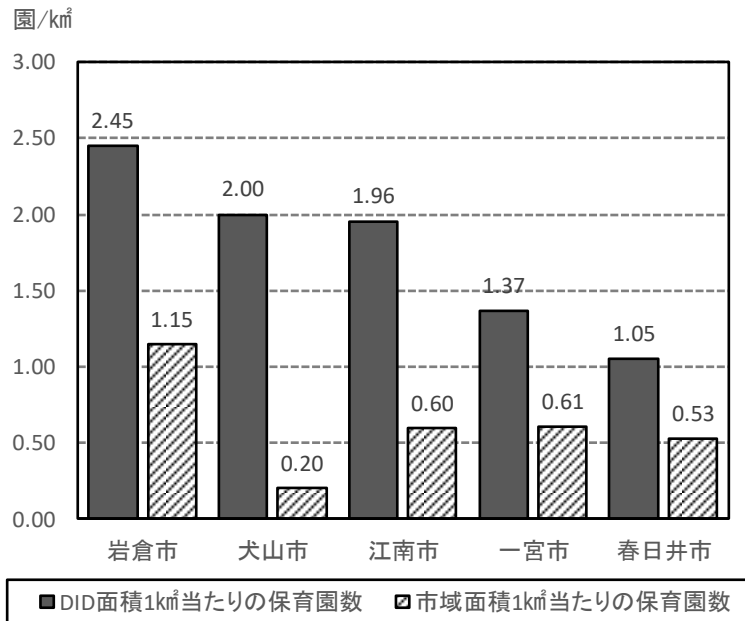
図 4 公立保育園各園の園児数の推移



(4) 周辺市との比較からみた岩倉市の保育園（認定こども園）の水準

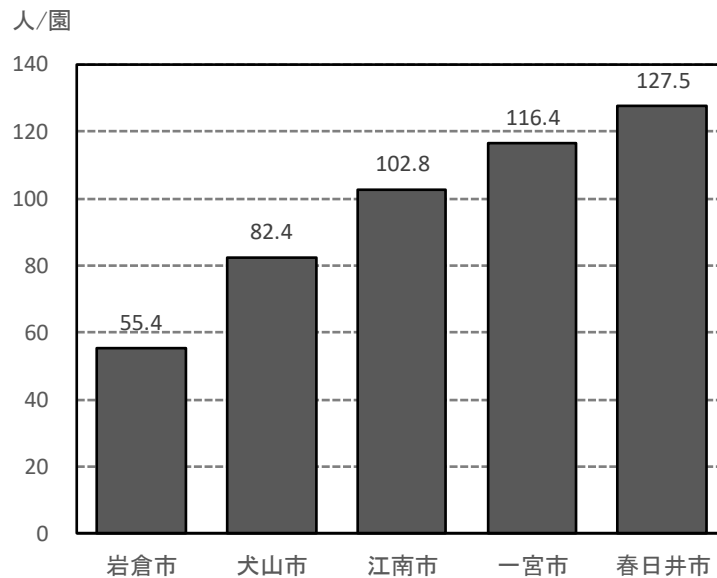
- 周辺市に比べると、保育園（認定こども園を含む）の整備密度が高くなっています。つまり、他市に比べると身近なところに保育園が立地していると捉えることができます（図5）。
- 岩倉市の1園当たりの園児数は55.4人であり、他市に比べて少なくなっています。少人数保育が行われている状況がうかがえます（図6）。

図5 市域面積・D I D面積当たりの保育園数（認定こども園含む）



注) D I D : 人口集中地区（国勢調査において設定される統計上の地区）

図6 保育園（認定こども園含む）1園当たりの園児数



2. 岩倉市の公立保育園の概要

(1) 公立保育園の設備や耐震化の状況

- 南部保育園を除く全ての公立保育園が築 40 年以上と全般的に老朽化が進んでいます。一番古い北部保育園は木造 1 F 築 51 年、東部保育園は鉄骨造 1 F 築 49 年、西部保育園は鉄骨造 1 階築 48 年、中部保育園は鉄筋コンクリート造 2 F 築 47 年となっています。
- いずれの公立保育園も耐震構造になっていますが、ほとんどの保育園でバリアフリー化は行われていません（表 1、表 2）。

表 1 公立保育園の設備と耐震化の状況

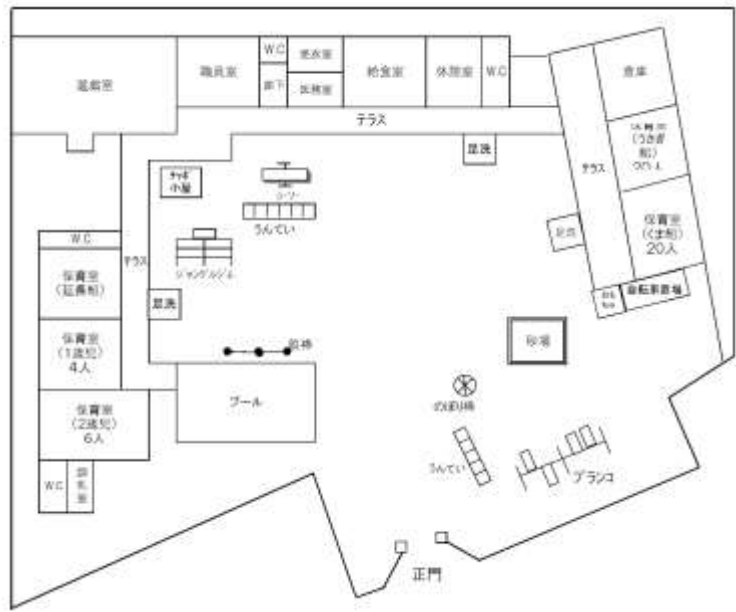
施設名称	建築年度	延床面積 (㎡)	バリアフリーの状況						耐震化の状況
			エレベーター	障害者用トイレ	車いす用スロープ	自動ドア	手すり	誘導ブロック	
北部保育園	昭和41	739	—	×	×	×	×	×	改修済
東部保育園	昭和43	1,135	—	×	×	×	×	×	改修済
西部保育園	昭和44	534	—	×	×	×	×	×	改修済
中部保育園	昭和45	1,037	×	×	×	×	×	×	改修済
仙奈保育園	昭和49	652	—	×	×	×	×	×	不要
下寺保育園	昭和52	686	×	×	×	×	×	×	改修済
南部保育園	平成9	838	×	×	○	×	—	○	不要

表 2 公立保育園の設備と耐震化の状況

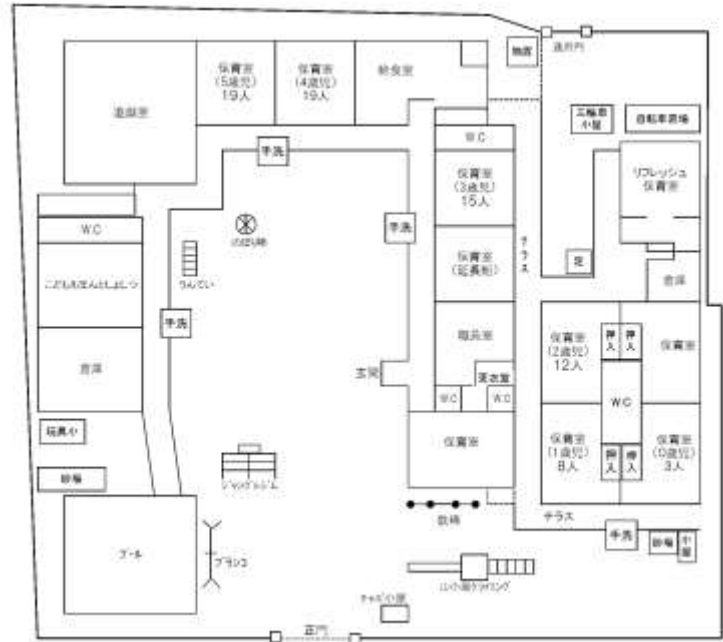
施設名称	小学校区	敷地面積 (うち借地)	延べ床面積	構造・階数	避難所指定	その他 特色ある保育等
北部保育園	五条川小学校	1,968 ㎡ (81 ㎡)	739 ㎡	木造 1 階	指定なし	3・4・5 歳児異年齢保育 地域活動 (ちびっこクラブ) 障害児保育 (3 から 5 歳児)
東部保育園	曾野小学校	2,569 ㎡ (0 ㎡)	1,135 ㎡	鉄骨造 1 階	指定なし	地域活動 (ちびっこクラブ) 障害児保育 (3 から 5 歳児) 子ども絵本図書室 リフレッシュ保育室
西部保育園	岩倉北小学校	1,559 ㎡ (0 ㎡)	534 ㎡	鉄骨造 1 階	指定なし	3・4・5 歳児異年齢保育 地域活動 (ちびっこクラブ) 障害児保育 (3 から 5 歳児)
中部保育園	岩倉北小学校	2,202 ㎡ (0 ㎡)	1,037 ㎡	鉄筋コンクリート造 2 階	指定避難所	地域活動 (ちびっこクラブ) 障害児保育 (3 から 5 歳児)
仙奈保育園	岩倉東小学校	2,681 ㎡ (0 ㎡)	652 ㎡	鉄骨造 1 階	指定なし	3・4・5 歳児異年齢保育 地域活動 (ちびっこクラブ) 障害児保育 (3 から 5 歳児) 母子通園施設「あゆみの家」併設
下寺保育園	曾野小学校	1,558 ㎡ (0 ㎡)	686 ㎡	鉄筋コンクリート造 2 階	指定避難所	地域活動 (ちびっこクラブ) 障害児保育 (3 から 5 歳児)
南部保育園	岩倉南小学校	1,680 ㎡ (0 ㎡)	838 ㎡	鉄筋コンクリート造 2 階	指定なし	地域活動 (ちびっこクラブ) 障害児保育 (3 から 5 歳児)

3. 岩倉市の公立保育園の平面図

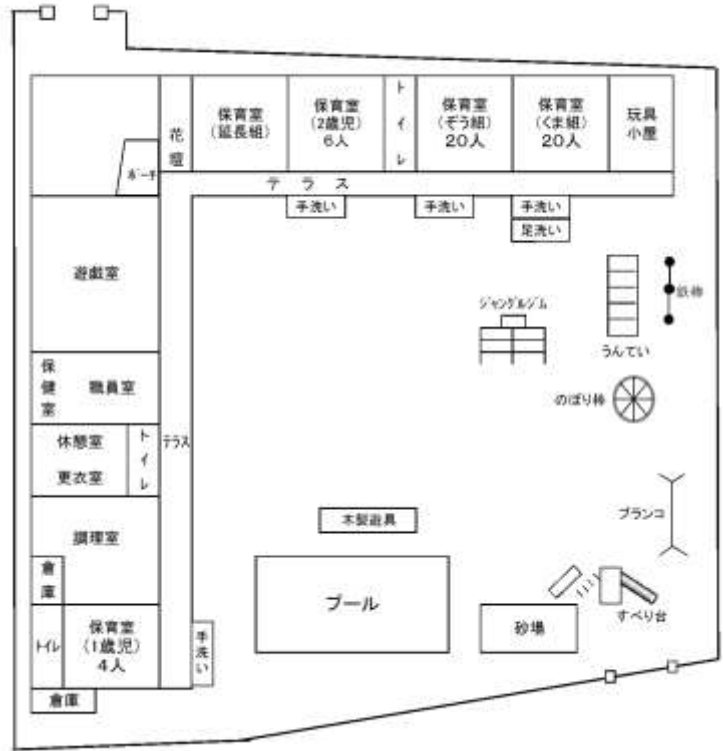
北部保育園



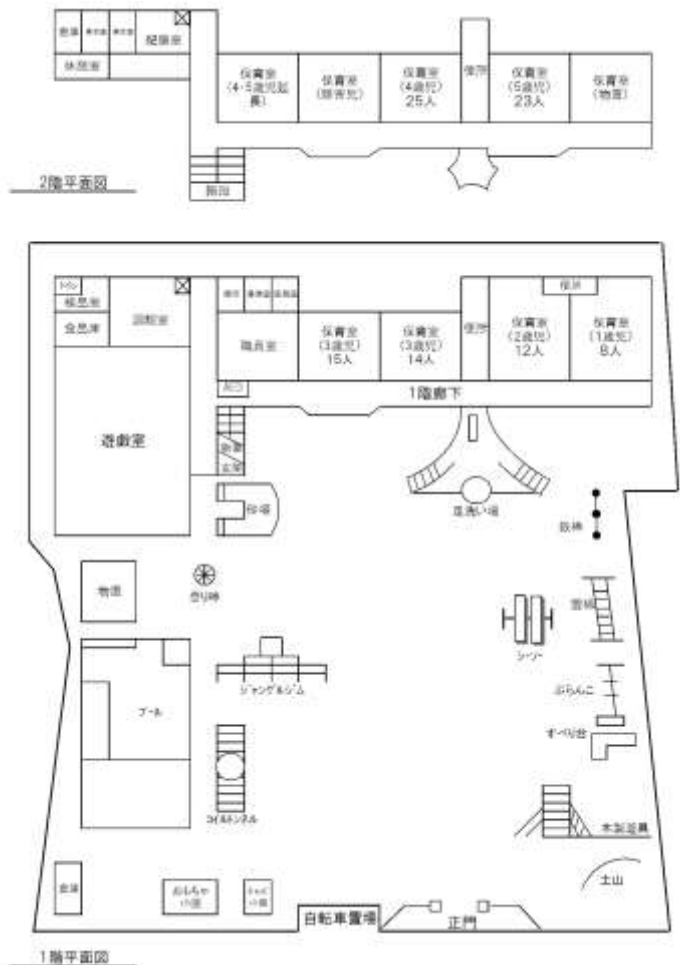
東部保育園



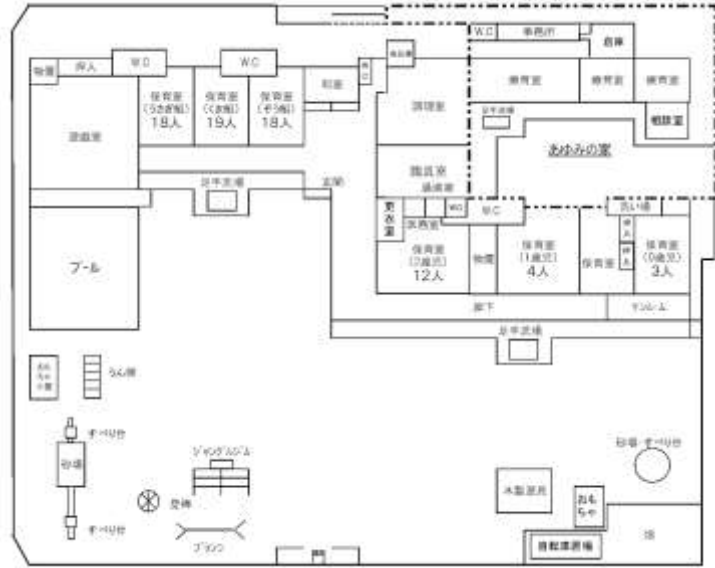
西部保育園



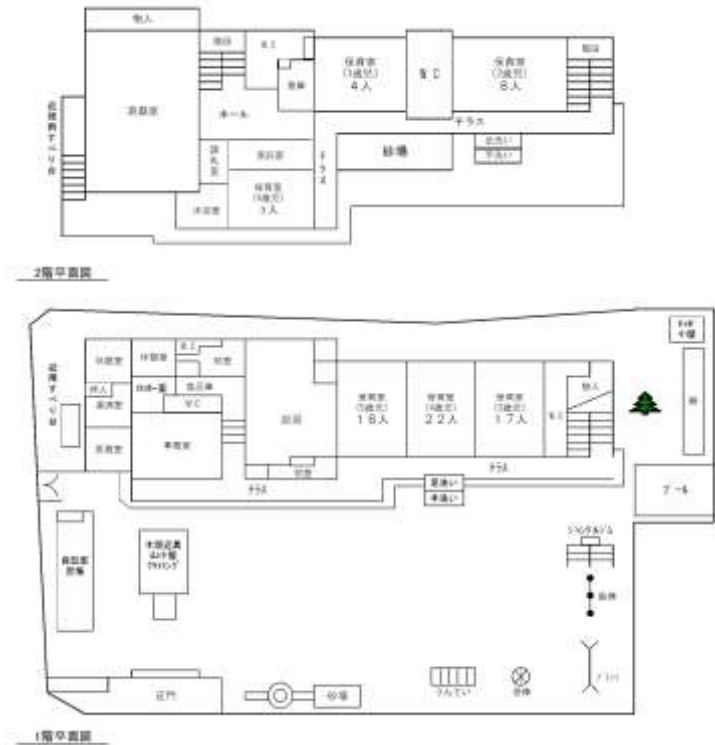
中部保育園



仙奈保育園



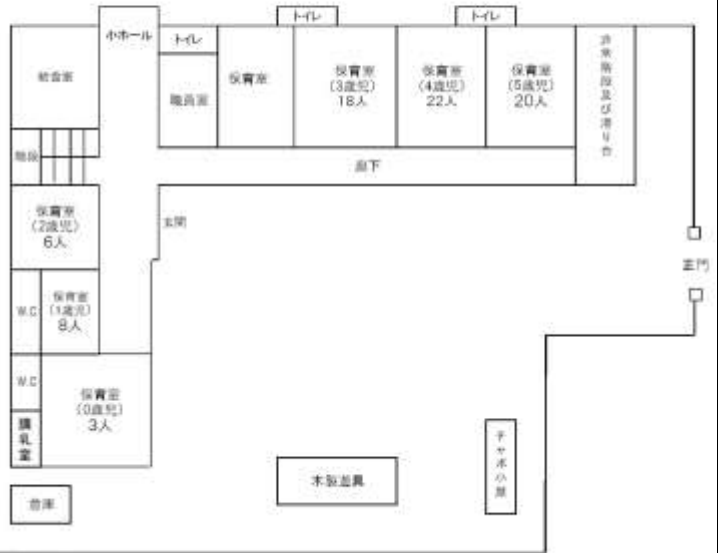
下寺保育園



南部保育園



2階平面図



1階平面図