

広報

いわくら



6.1

2012.No.989



市の花/つつじ

特集 岩倉市の財政状況 3



▲5月10日(木)にJA愛知北から、交通安全対策用として小中学生向け自転車反射材が寄付されました。



岩倉市は

安全・安心なまち宣言
核兵器廃絶平和都市宣言
環境保全都市宣言
交通安全都市宣言

(平成16年12月6日)
(平成17年12月20日)
(昭和46年11月15日)
(昭和37年1月27日)

市政の窓 8

- ・ 児童手当現況届を提出してください…8
- ・ 東部保育園子どもえほん図書室をご利用ください…8
- ・ 「さわやかサマースタイルキャンペーン」を実施します…8
- ・ 地球温暖化防止のためにCO2削減/ライトダウンキャンペーンを行います…9
- ・ みんなの力でごみ減量分けて資源に…9
- ・ 6月は環境月間です…10
- ・ 第54回水道週間 さあ今日も水と元気が 蛇口から…12
- ・ 防災公園でも日曜資源回収ステーションを開始します…13
- ・ 史跡公園で月釜を行います…13
- ・ 市民ボウリング大会を行います…13
- ・ 第3回「岩倉軽トラ市」を開催します!…14
- ・ 夏休み期間中の児童館放課後児童クラブ(学童保育)を受け付けます…14
- ・ 岩倉市地域福祉計画ができるまで…15
- ・ 楽しく食育「きて・みて・ふれて・たべてみよう!」…15
- ・ 入札結果…15
- ・ 家庭でできる食中毒予防…16
- ・ 住民基本台帳の一部の写しの閲覧状況をお知らせします…17
- ・ 「い〜わくんキャラバン隊」がみなさんのところへ出かけます…18
- ・ PR大使い〜わくん…18

健康講座 19

「水虫の話」

**Departamento de Informações
ポルトガル語情報コーナー 27**

変わります! 消防車の救急支援は「ピーポー音」に 28

フォトニュース 29

第18回セントラル愛知交響楽団岩倉定期演奏会・後期離乳食教室・岩倉市赤十字奉仕団啓発活動

表紙の写真

「水生生物調査」

5月11日(金)、新緑の映える五条川で五条川小学校5年生の皆さんによる水生生物調査が行われました。

暮らしのガイド 20

- 催し……………20
- 募集……………21
- 講座・教室……………23
- 健康……………24
- 相談・その他……………25

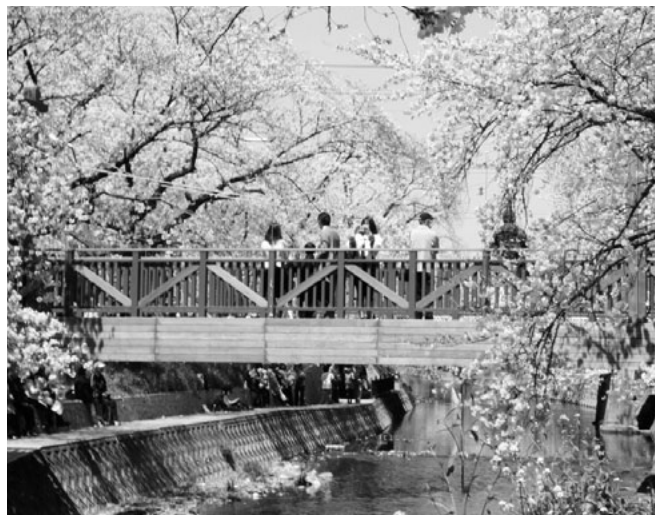
小さなまちから大きな夢を

岩倉市民憲章

悠久の時を刻みながら流れる五条川 多くの文化遺産
私たちは この自然と伝統に恵まれた岩倉を愛し
調和のとれたまちづくりをめざして市民憲章を定めます。

- 広げよう 愛 ふれ合い みんなの和 (家族仲間の和を願って)
- 育てよう 心 からだ みんなの健康 (市民一人一人の幸せを願って)
- 高めよう 文化 芸術 みんなの暮らし (生活の質の向上を願って)
- 守ろう 自然 環境 みんなの地球 (かけがえのない地球の存続を願って)
- つくろう 人 まち みんなの未来 (豊かな社会の実現を願って)

岩倉市の財政状況



平成 23 年度 一般会計予算執行状況

予算額	収入済額	支出済額
134 億 5,582 万円	127 億 5,173 万円	117 億 373 万円

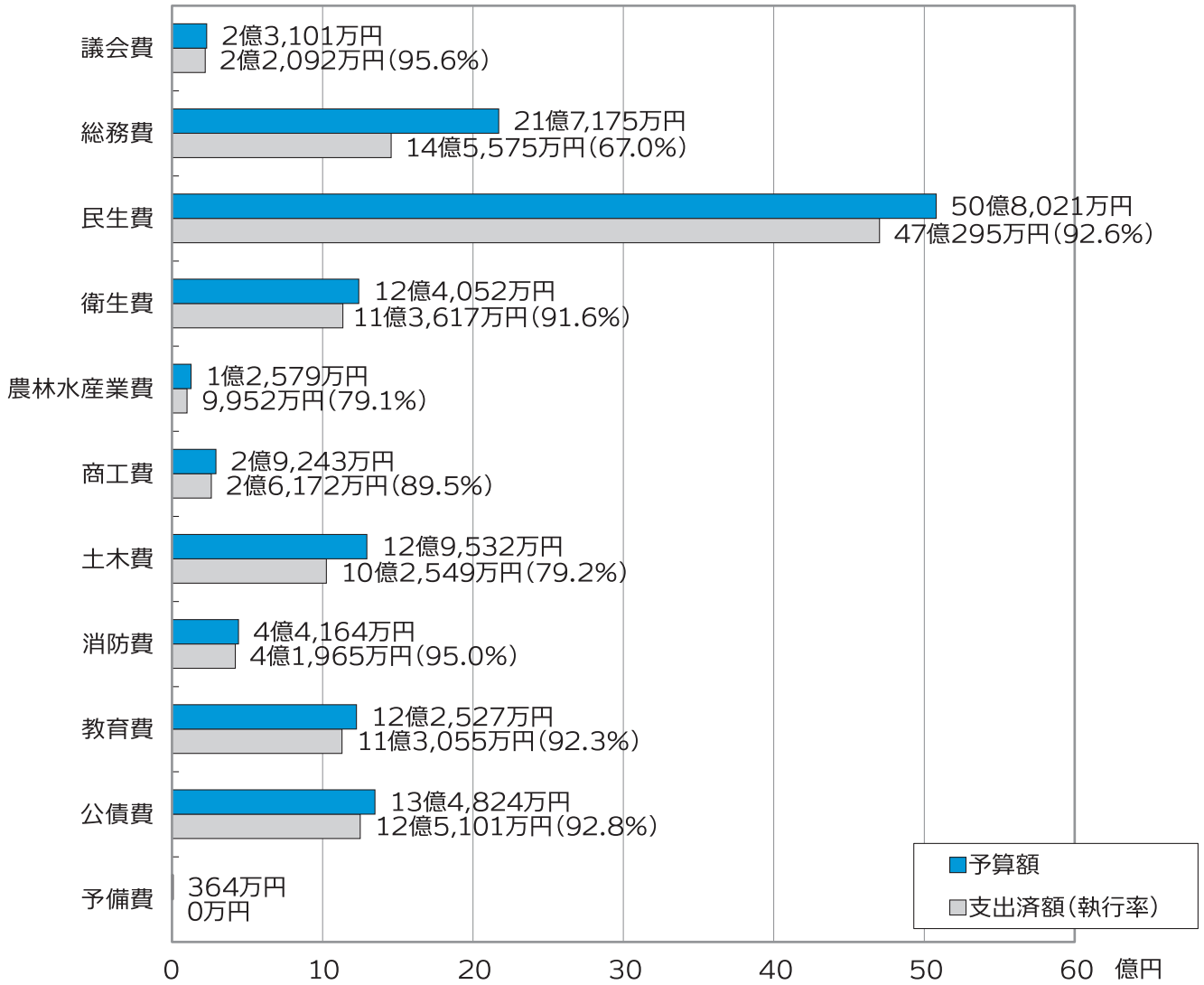
岩倉市では、市の収入と支出の状況などを市民の皆さんに知っていただくために、年2回、財政状況の公表を行っています。

今回は平成23年度予算の平成24年3月31日現在の執行状況についてお知らせします。なお、市の予算は前年度分を5月31日まで支払うことができます(出納整理期間といいます)ので、平成23年度決算額は平成24年5月31日に確定します。

一般会計の最終予算額は134億5,582万円で、当初予算(127億8,000万円)と比較して6億7,582万円(5.3%)の増、平成22年度最終予算額と比較して1億8,444万円(1.4%)の減となっています。

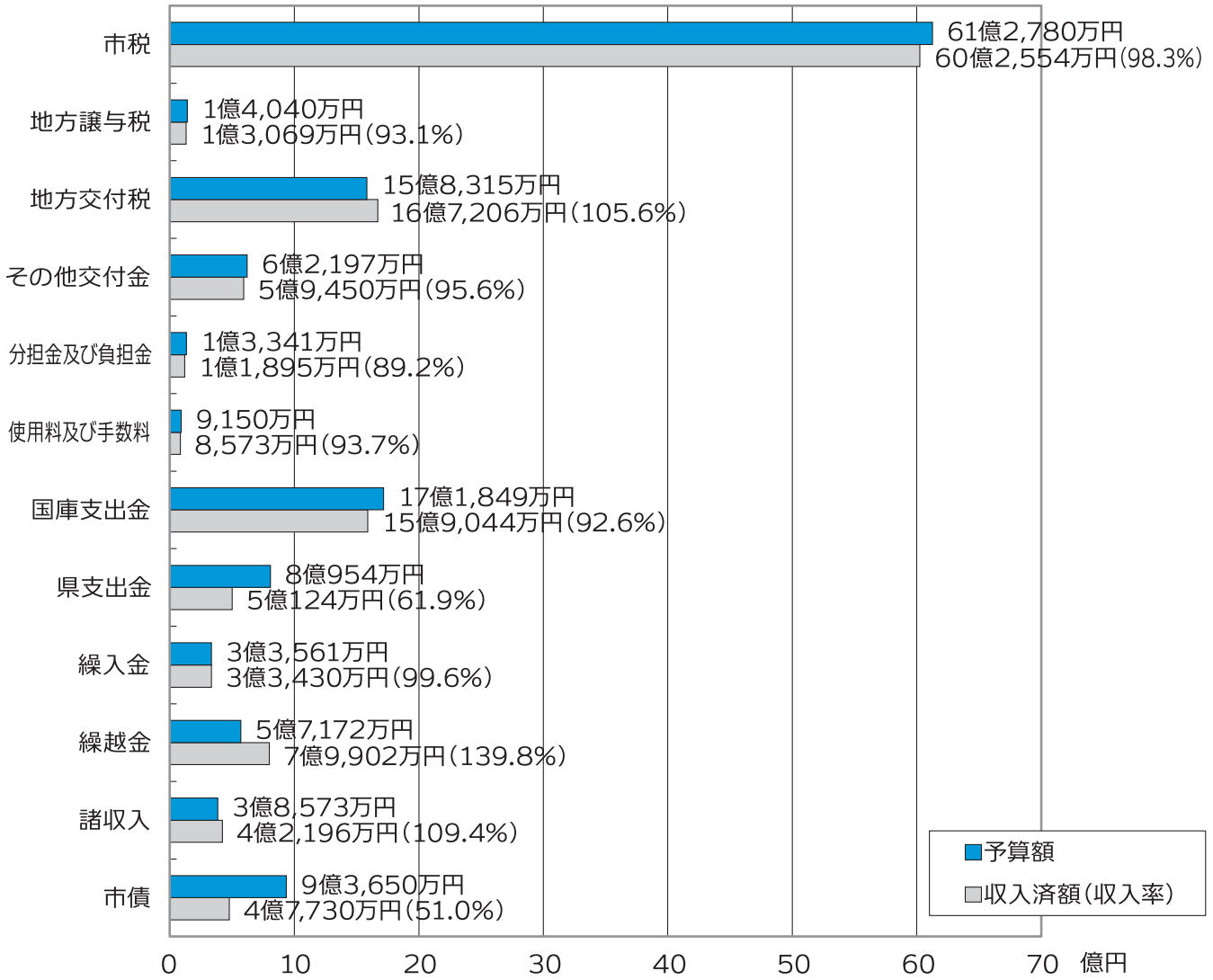
●問合先 企画財政課財政グループ(☎38-5805)まで。

歳出予算執行状況



項目	項目解説および平成23年度の主な事業
議会費	議員報酬や議会運営にかかる経費です。
総務費	管理事務費、企画、財政、人事、選挙、戸籍や徴税などにかかる経費です。広報いわくらの発行、市制40周年記念事業等を実施しました。
民生費	児童や高齢者・障害者の福祉、医療や保険など社会保障にかかる経費です。子ども医療費等福祉医療費の助成、多世代交流センター関係事業、認可保育所整備事業費補助事業等を実施しました。
衛生費	環境、保健衛生などにかかる経費です。環境基本計画策定事業、住宅用太陽光発電システム設置費補助事業、子宮頸がん・ヒブ・肺炎球菌ワクチン予防接種費用の助成等を実施しました。
農林水産業費	農林水産業の振興などにかかる経費です。用排水路 ^{しゆんせつ} 浚渫委託事業、用排水路 ^{しき} 敷整備事業等を実施しました。
商工費	商工業、観光、消費者行政などにかかる経費です。桜まつり事業、市民ふれ愛まつり事業、八剣憩いの広場通路舗装事業等を実施しました。
土木費	道路や橋、公園、下水道の整備などにかかる経費です。木造住宅耐震診断・耐震改修の助成、特定交通安全施設(カラー塗装)整備事業、北島藤島線道路・街路改良事業等を実施しました。
消防費	救急や消防などにかかる経費です。高規格救急自動車購入事業等を実施しました。
教育費	学校教育や生涯学習、スポーツ振興などにかかる経費です。給食センター建設基金積立金、総合体育文化センター受付等業務委託事業等を実施しました。
公債費	市債の元金や利子の返済に充てる経費です。
予備費	

歳入予算収入状況



項目	項目解説
市税	市民税、固定資産税、軽自動車税などです。
地方譲与税	国税のうち法に定める基準で市に譲与されるものです。
地方交付税	市の財政力に応じて国から交付されるものです。
各種交付金	利子割交付金、地方消費税交付金、自動車取得税交付金などです。
分担金及び負担金	特定のサービスを受けた人から徴収するものなどです。
使用料及び手数料	市の施設の使用料や証明手数料などです。
国庫支出金	事業を行ううえで、国が補助するものです。
県支出金	事業を行ううえで、県が補助するものです。
繰入金	基金などから繰り入れるものです。
繰越金	前年度決算の余剰金を翌年度へ繰り越すものです。
その他収入	財産収入、寄附金、預金利子などです。
市債	市が資金調達のために借り入れるものです。

● 平成23年度特別会計予算執行状況

特別会計はある特定の事業を行う場合、その特定の歳入を特定の歳出に充て、一般会計と別に経理する会計です。

会計名	予算額	収入済額	支出済額
国民健康保険	47億7,608万円	42億3,394万円	43億7,923万円
土地取得	9,499万円	9,437万円	9,437万円
学校給食費	1億8,277万円	1億6,036万円	1億5,903万円
公共下水道事業	12億9,420万円	10億835万円	8億4,976万円
介護保険	21億5,041万円	20億7,863万円	19億3,304万円
後期高齢者医療	4億1,615万円	4億5万円	3億6,962万円
合計	89億1,460万円	79億7,570万円	77億8,505万円

● 市有財産状況

市有財産には建物や土地、特定の目的のために資金を積み立てる基金などがあります。

	平成22年度末	平成23年度末
建物	106,141.45㎡	104,472.90㎡
土地	313,394.31㎡	317,271.51㎡
基金	21億2,699万円	23億9,000万円

● 市債残高

市債は公共施設の整備など、多額の財源を要する際に借り入れるお金です。

	平成22年度末	平成23年度末
一般会計	119億3,075万円	117億4,008万円
公共下水道事業	78億9,392万円	77億7,285万円
合計	198億2,467万円	195億1,293万円

平成24年3月31日現在の水道事業の財政状況

平成23年度の上水道事業会計の収益的収入・支出の最終予算額は、収入6億5,677万円で、前年度より0.5%増加し支出は6億5,596万円で、前年度より0.3%増加しました。

また、資本的収入・支出の最終予算額は、収入が1億3,908万円で支出は3億6,183万円でした。主な事業としては、第1水源ばっ気装置設置工事や配水場電気機械設備改修工事、配水管整備計画に基づく、配水管布設替工事と水道ビジョン策定業務を行いました。



〈収益的収入および支出〉

(単位：万円)

収入	科目	予算額	収入額	比率(%)
	第1款 水道事業収益	65,677	63,631	96.9
収入	第1項 営業収益	63,673	61,908	97.2
	第2項 営業外収益	2,004	1,723	86.0
	第3項 特別利益	0	0	—

〈資本的収入および支出〉

(単位：万円)

収入	科目	予算額	収入額	比率(%)
	第1款 資本的収入	13,908	8,419	60.5
収入	第1項 給水負担金	2,949	1,801	61.1
	第2項 工事負担金	5,959	1,618	27.2
	第3項 企業債	5,000	5,000	100.0

(単位：万円)

支出	科目	予算額	支出額	比率(%)
	第1款 水道事業費用	65,596	62,767	95.7
支出	第1項 営業費用	64,100	61,911	96.6
	第2項 営業外費用	1,046	743	71.0
	第3項 特別損失	250	113	45.2
	第4項 予備費	200	—	—

(単位：万円)

支出	科目	予算額	支出額	比率(%)
	第1款 資本的支出	36,183	26,116	72.2
支出	第1項 建設事業費	34,183	24,198	70.8
	第2項 営業設備費	130	48	36.9
	第3項 企業債償還金	1,870	1,870	100.0

企業債の年度末現在高見込額 **2億4,287万円**

●問合先 上下水道課上水道グループ (☎38-5816) まで。



児童手当現況届を提出してください

昨年度まで子ども手当を受け、今年4月から児童手当を引き続き受けていただいている人に「児童手当現況届」を送付します。

この現況届は、手当が引き続き受けられるかどうかを審査するために、受給者等の所得や児童の監護・養育の状況をお知らせいただく大切な届けです。必ず6月29日(金)までに提出してください。届けが出されませんと、6月以降の手当は支給されなくなりしますのでご注意ください。

なお、平成24年5月中に「児童手当認定請求書」を提出し、6月分から支給開始となる人は、今年度の現況届は必要ありません。

手続に必要なもの

- ★児童手当現況届の用紙
- ★厚生年金加入の人は受給者の保険証のコピー

証のコピー

★平成24年1月1日に岩倉市に住所がなかった人は、平成24年1月1日現在の住所地の税務課等で発行の平成24年度児童手当用所得証明書

★印鑑（記入していただいた内容に訂正がある場合に必要となります）

※その他、必要に応じて提出していただく書類がある場合があります。

なお、郵送でも受け付けますので、必要書類を確認のうえ、期限内に児童家庭課までお送りください（同封の返信用封筒をご利用ください）。平成24年6月分からは所得制限が導入されます。

●送付先 〒482-8686（住所不要） 児童家庭課家庭グループ

●問合せ先 児童家庭課家庭グループ（☎38-5810）まで。



市政の窓

東部保育園 子どもえほん図書室 をご利用ください



ご要望があれば読み聞かせもいたします。

●開設日 毎週水・金曜日 午前10時～正午

※祝日と原則3月26日～4月9日、8月10日～16日、12月29日～翌年1月5日の期間は除きます。

●ところ 東部保育園（大市場町）

●問合せ先 児童家庭課児童グループ（☎38-5810）または、東部保育園（☎37-0916）まで。

「さわやかサマースタイルキャンペーン」を実施します

岩倉市では、地球環境への配慮と省エネルギー促進を図るため、9月30日までのキャンペーン期間中、職員は、暑さをしのぎやすい軽装(上着を着用せず、ノーネクタイ)で勤務いたしますので、市民の皆さんのご理解とご協力をお願いします。

●問合せ先 秘書課秘書人事グループ(☎38-5801)まで。

地球温暖化防止のために CO2削減／ライトダウン キャンペーンを行います

環境省では、地球温暖化防止のため、ライトアップ施設や家庭の電気を消していただくよう呼びかける「CO2削減／ライトダウンキャンペーン」を平成15年度から実施しています。

これは、市民の皆さんに、日ごろいかに電気を使用しているかについて実感していただくとともに、日常生活の中で地球温暖化対策を実践するきっかけとしていただくことを目的としたイベントです。

岩倉市でもその趣旨に賛同し、市民団体等の協力を得て、6月23日(土)に市民参加のイベントを実施します。

① サンドブラスト工芸教室

夜に実施するキャンドルキャンペーンに使用するため、透明な空きびん等に砂で表面にすりガラス状の模様をつけてデザインを施します。指導員の指導もありますので、初心者でも大丈夫です。

● とき 6月23日(土)

午前10時～正午(午前の部)
午後2時～5時(午後の部)

● **ところ** 第三児童館遊戯室(下本町)

● **定員** 100人程度

● **申込方法** 電話で環境保全課までお申し込みください(市内各児童館で所定の用紙で申し込むこともできます)。

● **申込開始日** 6月4日(月)

● **その他** サンドブラストを施した空きびんについては、一旦お預かりし、夜に実施するキャンドルキャンペーンに使用させていただきます。
※空きびんはキャンドルキャンペーン終了後にお返しします。

② キャンドルキャンペーン

サンドブラストを施したものを含む1千個の空きびんにろうそくを入れ、お祭り広場に並べて点灯するとともに、広場内の電気を消灯します。

暗闇の中に灯るろうそくの火を眺めながら、自分にできる地球温暖化対策について考えてみましょう。

● **とき** 6月23日(土)午後7時30分～8時10分

● **ところ** お祭り広場(下本町)

※雨天の場合は第三児童館での実施となります。

● **定員** なし。どなたでも参加できます。

● **その他** 過去にサンドブラスト工芸教室で作ったびんをお持ちいただけます。

ければ、一緒に並べることもできます。びんをご持参いただいた人には、会場でろうそくをお渡しします。

● **協力団体** 坂本硝子工業株式会社、岩倉市婦人会、幸の風四つ葉グループ

● **問合先** 環境保全課環境グループ
(☎38・5808)まで。



みんなの力でごみ減 量分けて資源に

ペットボトル、缶、びん類は必ず分けて、月に一度の地区で行われる分別収集に出して、資源にしましょう。また、ペットボトルはキャップを外して持ってきてください。

古紙類は、新聞、ダンボール、雑誌、雑がみなどです。また、封筒、メモ

用紙、お菓子や薬等の紙箱など細かいものも資源とすることができま
す。ビニールなどは取り除き、いら
なくなつた紙袋などに入れてひとま
とめにして出してください。

古着類は、衣類、シーツ、タオル
などです。ぬれたもの、汚れたもの
はリサイクルできませんので、洗つ
て乾かしていただき、分別収集や古
紙・古着の日または地区の集団回収
に出してください。雨が降ると予想
される場合は透明か半透明なビニ
ール袋に入れて中身が見えるように出
していただくようお願いいたします。

ごみを減らし、限りある資源を大
切にするために、資源をごみにして
出さないようお願いいたします。

● **問合先** 環境保全課廃棄物グルー
プ(☎38・5808)または、清
掃事務所(☎66・5912)まで。



6月は環境月間です

6月5日は環境の日です。

これは、1972年6月5日にストックホルムで開催された「国連人間環境会議」を記念して定められたものです。国連では、日本の提案を受けて6月5日を「世界環境デー」と定め、日本でもこの日を「環境基本法」（平成5年）で「環境の日」と定めています。また、日本では平成3年度から6月の1か月間を「環境月間」としています。

岩倉市では毎年、五条川と五条川に流れ込む水路の水質調査を行っています。平成23年度の調査結果は下表のとおりですが、水質の代表的指標であるBOD（生物化学的酸素要求量）についてみてみますと、調査地点によっては、特に水量の少なくなる季節に水質が悪化していることがあります。私たち一人ひとりが暮らしを見直し、残った汁物を排水口に流さない、適量の洗剤を使用するなど、身近なところから行動を起こしていくことが求められています。

また、地域の環境基準および要請限度の適合状況を把握するため、市内3カ所で航空機騒音測定および自動車騒音振動測定を行っています。

平成23年度の調査結果は、次のとおりです。

●問合せ先 環境保全課環境グループ（☎38-5808）まで。

平成23年度 公共用水水域水質調査結果

河川等名	地点名	時期	PH	BOD (mg/l)	COD (mg/l)	SS (mg/l)	DO (mg/l)	T-P (mg/l)	T-N (mg/l)	Cd (mg/l)	透視度
五条川	井上橋	6月	7.0 (6.7)	1.6 (3.2)	3.4 (4.2)	9 (6)	8.7 (8.3)	0.18 (0.15)	1.5 (1.9)	0.005未満 (0.005未満)	30度以上 (30度以上)
		12月	7.0 (6.9)	2.9 (4.5)	6.0 (7.1)	1未満 (2)	8.4 (8.2)	0.50 (0.43)	6.4 (9.4)	0.005未満 (0.005未満)	30度以上 (30度以上)
	豊国橋	6月	6.9 (6.7)	3.0 (4.9)	3.7 (5.6)	6 (7)	7.7 (7.4)	0.21 (0.28)	4.0 (3.0)	0.005未満 (0.005未満)	30度以上 (29度)
		12月	7.1 (7.0)	6.3 (5.4)	6.6 (7.1)	1未満 (2)	8.2 (8.3)	0.54 (0.48)	7.9 (8.7)	0.005未満 (0.005未満)	30度以上 (30度以上)
	待合橋	6月	7.0 (6.8)	1.8 (2.5)	4.3 (5.2)	12 (10)	9.0 (8.9)	0.20 (0.23)	3.6 (2.1)	0.005未満 (0.005未満)	30度以上 (29度)
		12月	7.1 (7.0)	2.1 (2.9)	6.3 (6.8)	1 (2)	8.6 (8.6)	0.20 (0.41)	7.1 (6.3)	0.005未満 (0.005未満)	30度以上 (30度以上)
矢戸川	長野橋	6月	6.9 (6.8)	2.9 (3.2)	4.1 (6.6)	8 (20)	7.6 (8.1)	0.22 (0.29)	3.6 (1.8)	0.005未満 (0.005未満)	30度以上 (30度以上)
		12月	7.4 (7.5)	3.4 (3.0)	9.2 (5.3)	1未満 (2)	8.0 (8.3)	0.26 (0.24)	5.1 (3.2)	0.005未満 (0.005未満)	30度以上 (30度以上)
	大市場橋	6月	7.0 (6.9)	2.6 (3.3)	4.3 (6.1)	9 (15)	8.6 (8.8)	0.25 (0.26)	3.8 (1.6)	0.005未満 (0.005未満)	30度以上 (26度)
		12月	7.2 (7.2)	2.4 (3.4)	5.7 (6.9)	1未満 (2)	9.3 (9.4)	0.17 (0.28)	3.3 (3.1)	0.005未満 (0.005未満)	30度以上 (30度以上)
新堀用水	大山寺住宅	6月	6.9 (6.8)	4.4 (5.5)	5.1 (7.3)	7 (6)	5.1 (4.0)	0.37 (0.41)	3.3 (3.1)	0.005未満 (0.005未満)	30度以上 (30度以上)
		12月	7.5 (7.3)	24.0 (29.0)	17.0 (14.8)	5 (9)	5.8 (3.5)	1.60 (1.80)	11.0 (14.0)	0.005未満 (0.005未満)	30度以上 (26度)
江川用水	川井町地内	6月	6.9 (6.8)	3.2 (3.7)	7.8 (7.1)	36 (9)	7.4 (7.7)	0.48 (0.33)	2.1 (2.2)	0.005未満 (0.005未満)	13度 (29度)
		12月	9.7 (7.6)	3.7 (7.6)	3.2 (9.0)	2 (7)	13.2 (12.6)	0.19 (0.36)	2.5 (4.0)	0.005未満 (0.005未満)	30度以上 (28度)
一之杵用水	石塚硝子南	6月	7.0 (6.9)	3.2 (3.1)	4.6 (5.1)	11 (5)	8.3 (8.2)	0.30 (0.27)	1.6 (2.5)	0.005未満 (0.005未満)	27度 (30度以上)
		12月	7.7 (7.4)	9.9 (11.3)	6.0 (10.0)	1未満 (3)	9.6 (7.6)	1.20 (1.33)	9.9 (10.4)	0.005未満 (0.005未満)	30度以上 (30度以上)
野寄川	クリーンセンター入口	6月	6.9 (6.9)	2.7 (4.3)	5.5 (8.0)	16 (26)	8.4 (8.8)	0.28 (0.29)	1.5 (2.2)	0.005未満 (0.005未満)	24度 (19度)
		12月	8.0 (7.5)	3.3 (6.5)	5.3 (9.0)	1 (4)	14.2 (11.4)	0.14 (0.24)	3.6 (4.3)	0.005未満 (0.005未満)	30度以上 (30度以上)

- ・カッコ内の数値は過去5年間の平均を表します。
- ・PHは、5.8～8.6が適性数値。1（酸性）⇔7（中性）⇔14（アルカリ性）
- ・BODは、水がどの程度汚れているかを示す基準。水中の有機物質等が微生物によって分解される際に消費される酸素の量を表したものの。
- ・CODは、水中の有機物質等を酸化剤で酸化し、このために消費された酸素の量を表したものの。
- ・SSは、水中に浮遊している不溶性物質の量。
- ・DOは、水中に溶けている酸素の量。T-Pは全リン、T-Nは全窒素、Cdはカドミウムを表しています。
- ・透視度は、数値は高いほど水が澄んでいることを表します。

平成23年度 騒音および振動測定結果

① 航空機騒音測定結果

(単位：WECPNL)

測定場所	測定結果	
岩倉東小学校	最大	67.1
	最小	59.1
	平均	64.4
	基準値	70

※単位のWECPNLは加重等価平均感覚騒音レベルを表します。

② 道路交通騒音振動測定結果

【騒音】

(単位：db)

測定場所	昼夜の別	環境基準	要請限度	測定結果
鈴井町下新田 はなのき広場	昼間(6時～22時)	70	75	63.0
	夜間(22時～6時)	65	70	59.2
東新町 岩倉団地	昼間(6時～22時)	70	75	68.6
	夜間(22時～6時)	65	70	64.3

【振動】

(単位：db)

測定場所	昼夜の別	要請限度	測定結果
鈴井町下新田 はなのき広場	昼間(7時～20時)	70	36.8
	夜間(20時～7時)	65	33.9
東新町 岩倉団地	昼間(7時～20時)	65	58.4
	夜間(20時～7時)	60	51.4

※環境基準とは、環境基本法第16条第1項の規定に基づき、騒音に係る環境上の条件について生活環境を保全し、人の健康の保護に資するうえで、維持することが望ましい基準を表します。

※要請限度とは、道路周辺の生活環境が著しく損われると認められるときに、市長が道路管理者に道路修繕等の措置を要請し、または県公安委員会に道路交通法の規定による措置をとるよう要請できる限度を表します。

環境月間県民のつどいを開催します

愛知県では、環境月間にあわせて県民の皆さんに環境についての関心を広め、環境保全の取り組みについての理解を深めていただくため、「県民のつどい」を開催します。

- **とき** 6月11日(月)午後1時30分～(入場無料)
- **ところ** 愛知県女性総合センター(ウィルあいち名古屋市東区)
- **内容** 環境保全関係功労者表彰式および吉村作治さん(早稲田大学名誉教授、エジプト考古学者)による「エジプト文明からみた地球環境」と題した講演
- **定員** 800人(先着順)
- **問合せ先** 愛知県環境部環境活動推進課(☎052-954-6208)まで。



第54回水道週間 6月1日(金)～7日(木)

さあ今日も 水と元気が 蛇口から

「水道週間」は、衛生的に安全な水を送り出す「水道」を考え、関心と理解を高め、水道の健全な発展を図ろうとするものです。

安全でおいしい水を供給するために

岩倉市では、法で定める厳しい水質基準で管理された安全でおいしい水をお届けしています。

貯水槽の管理をお忘れなく

ビル等に設置されている貯水槽、高置水槽は、施設の設置者に管理していただいています。

ビル等の飲み水を安全で衛生的に飲むためには、1年に1回以上の清掃を実施しましょう。

●問合先 上下水道課上水道グループ (☎38-5816) まで。

上水道工事の申し込みは、岩倉市水道事業指定給水装置工事事業者へ

建物を新築し給水が必要な場合や、増改築などで水道管の太さの変更を希望される場合には、岩倉市水道事業指定給水装置工事事業者を通じて上下水道課にお申し込みください。

岩倉市水道事業指定給水装置工事事業者一覧表

業者名	所在地	電話番号	業者名	所在地	電話番号
伊藤水道工業(株)岩倉支店	鈴井町法成寺38-4	37-1345	(有)新井工業	新柳町二丁目56	37-0353
栗本土木(株)	八剣町1721-1	66-3333	(株)光栄設備	大府市共西町七丁目360	0562-48-3344
桑原鉄工所	曾野町中街道613	37-0478	(有)岡田工業	海部郡蟹江町学戸四丁目6	0567-95-8683
(有)小森管工	井上町畑田148	37-5823	双伸工業(株)	名古屋市中区区横前町81	052-412-4221
桜井工業(株)	西市町西野々20	37-2205	(有)永田設備工業	一宮市今伊勢町宮後字東茶原42-5	0586-46-2888
昭和土建(株)岩倉支店	大地新町一丁目84	37-6625	(株)山新設備	津島市唐臼町西島33	0567-31-0427
関戸工業(株)	西市町柳東10-2	66-6336	協立設備工業(株)	名古屋市千種区高見一丁目18-9	052-751-2004
大興建設(株)岩倉支店	新柳町一丁目27	66-0792	(株)近藤設備工事店	一宮市小赤見字秋吉20	0586-77-7925
(株)大栄企業	中本町南白山1-15	66-3321	ダイスイ設備(株)	名古屋市熱田区古新町二丁目73-2	052-681-6019
(株)テレビ設備	本町宮東28-2	37-2734	(株)ヤマジマ	江南市宮後町砂場東273	54-0227
(株)長谷川組岩倉支店	稲荷町羽根12-6	66-5229	(株)ヤママ住建	小牧市大字東田中字南新田1600-1	0568-77-6985
(有)八信建設	八剣町樋口17-1	37-3962	善勝(有)	津島市元寺町二丁目40	0567-22-5200
(株)間瀬設備工業	旭町二丁目39-2	37-5767	(株)愛北製作所	北名古屋市宇福寺神明34	0568-22-0022
(株)松本工務店	大市場町順喜27-1	66-1168	積和建設東名(株)	名古屋市守山区四軒家二丁目609	052-772-2411
(有)ユタカ設備	下本町西沼70-2	66-1860	(株)クラシアン西名古屋支社	名古屋市西区平出町134	0120-500-500
(有)日野設備	一宮市緑三丁目6-1	0586-24-2451	尾張テクアス(株)	一宮市和光二丁目2-9	0586-72-1796
(株)吉村商会	一宮市緑一丁目9-30	0586-24-3801	中島工業(株)	一宮市明地字風張35-1	0586-69-6888
(有)ダイワ設備	名古屋市西区上橋町103	052-504-6180	古田設備工業(有)	江南市前飛保町寺町175	55-1506
小島設備	小牧市大字久保一色3037	0568-41-3434	(株)石原水道	海部郡蟹江町大字須成字市場1331	0567-95-0516
水道センター(株)岩倉支店	八剣町寺山4	38-6502	(株)菅原設備	津島市元寺町3-21-2	0567-24-1743
ハヤカワ工業(株)	一宮市桜二丁目2-10	0586-71-4475	(有)アイセイ工業	一宮市南小淵間之田69-2	0586-64-5782
(株)佐藤水工社	小牧市小本五丁目436	0568-73-4191	(株)サンコーエンヂニア	春日井市二子町二丁目16-12	0568-31-5237
(株)岩倉工務店	岩倉市北島町九反畑47-1	66-7711	(株)フジコー	名古屋市瑞穂区洲山町一丁目57番地の1	052-853-2717
船橋設備(株)	一宮市浜町五丁目21-1	0586-71-3002	(有)小田設備	江南市島宮町城23	54-6109
(有)佐藤設備	北名古屋市六ツ師松葉115	0568-22-5726	(株)増岡水道設備	みよし市打越町上屋敷40番地36	0561-34-3143
(株)吉田冷暖房工業所	名古屋市北区六が池町566	052-901-4476	夔川工業(株)	一宮市大赤見字大山西21番地	0586-77-0667
井戸惣工業(株)	江南市東野町郷前西11	56-2472	北村設備	岐阜県可児市今渡1792-2	0574-63-1370
(株)三重水道センター	三重県四日市市大矢知町2091-1	059-364-0299	真野工業(株)	名古屋市熱田区波寄町2番27号	052-884-3111
サカイ技研(株)	小牧市大字横内252	0568-74-4705	(有)巧	大府市北山町四丁目152-102	0562-57-5730
(株)ジェーケー・サービス	江南市古知野町熱田20	54-0500	(株)イースマイル	大阪市浪速区敷津東3-7-10	06-6631-7449
(有)今井工業所	一宮市桜一丁目17-10	0586-72-7712	GROWTH(株)	名古屋市守山区小幡太田15番20号	052-797-9188
(株)水野設備	犬山市字中廻り30-2	0568-67-2534	中部水道(株)	春日井市出川町二丁目21番地7	0568-52-1523
フルタハウジング(株)	小牧市大字三ツ洲916	0568-77-8039	アスカ設備(株)	海部郡大治町大字砂子字山ノ前763番地の1	052-444-3383
三東設備工事(株)	名古屋市千種区桜が丘226	052-782-2322	福崎建設(株)	稲沢市赤池居道町145番地	21-7070
後藤設備	一宮市泉一丁目2-7	0586-72-8561	マサキ設備	丹羽郡扶桑町大字高雄字寛王寺前45番2	95-0083
明生工業	一宮市春明字山前70-16	0586-76-2935	(株)シンエイ	大阪市中央区釣鐘町二丁目1番4号	06-6944-7797
(有)富田設備	名古屋市守山区新守西2003	052-791-4676			

防災公園でも日曜資源回収ステーションを開始します

岩倉市では、平成23年7月から毎月第3日曜日に岩倉市清掃事務所で、日曜資源回収ステーションを実施していますが、平成24年6月から毎月第2日曜日に防災公園(岩倉市消防署北東)でも、日曜資源回収ステーションを開始します。

平成24年度 日曜資源回収ステーション 日程表

回収場所	6月	7月	8月	9月	10月	11月	12月	1月	2月	3月
防災公園 (第二日曜日)	10日	8日	12日	9日	14日	11日	9日	13日	10日	10日
岩倉市清掃事務所 (第三日曜日)	17日	15日	19日	16日	21日	18日	16日	20日	17日	17日

●回収時間 午前9時～正午※時間厳守でお願いします

●回収対象品目 アルミ缶、スチール缶、ペットボトル、びん類、古紙・古着類、埋立ごみ(危険ごみ)、小型ごみ、金属・小型家電、有害ごみ、テープ類、ライター類

※通常の分別収集と同じ品目です。上記以外の回収は行っていませんので、持ち込まないでください。

●回収方法 係員の指示に従い、受付を済ませた後に指定の場所へ出してください。

●注意事項 お車で来場される場合は防災公園北側の道路から搬入を行ってください。消防署敷地内は緊急車両の出動の妨げになりますので、絶対に進入しないでください。

警報発令時等天候により実施が困難な場合は中止しますので、予めご了承ください。

ステーションでは受付時に、住所をお尋ねします。これは岩倉市民であるかどうか確認するためのものです。

岩倉市以外にお住まいの人は出せません。

●問合せ先 環境保全課廃棄物グループ(☎38-5808)または清掃事務所(☎66-5912)まで

ただし、実施日当日は、お問い合わせいただくことができません。また、消防署へのお問合せもご遠慮ください。

史跡公園で月釜を行います

岩倉市文化協会では、ご家族でお茶に親しんでいただくために、次のとおりお茶会を開催します。

普段着で気軽に楽しめるお茶会ですので、皆さんお誘い合わせのうえ、お越しください。

●とき 6月17日(日)午前10時～正午

●ところ 史跡公園鳥居建民家(大
地町野合51)

●茶券 1席300円(お抹茶とお菓子)

●席主 岩倉市茶華道連盟海老沢社
中

●問合せ先 岩倉市文化協会事務局
(生涯学習課内☎38・5819)
まで。

市民ボウリング大会を行います

岩倉市体育協会では、次のとおり市民ボウリング大会を開きます。

●とき 6月24日(日)午前9時～

●ところ 小牧国際ボウル(小牧市)

●試合方法 個人戦：順位は2ゲームの合計点で決定

※女性、65歳以上の女性、70歳以上の男性、小学生、中学生には、ハンディキャップがあります。

※前回までの大会で入賞(優勝～6位)された人は、ハンディキャップがありません。また、過去3年の優勝者には、1ゲームにつき20点のマインラスハンディキャップがあります。

●参加費 1千500円

●表彰 入賞、とび賞、各部門賞、参加賞

●対象 小学3年生以上(小学生は保護者同伴)で市内在住・在勤の方、または、体育協会会員および体育協会賛助会員。

●定員 150人(先着順)

●申込締切 6月13日(休)

●申込・問合せ先 岩倉市体育協会事務局(生涯学習課内☎38・5819)まで。



第3回「岩倉軽トラ市」を開催します！

「第3回岩倉軽トラ市」を開催します。

今回も新鮮野菜をはじめとした、さまざまな種類の市が多数出店します。

また、楽しいイベントも用意しておりますので、皆さん、お誘いあわせのうえ、ぜひご来場ください。

● **とき** 6月17日(日)9時～正午※小雨決行

● **ところ** 八剣憩いの広場

● **主な出品物** 農産物、パン、ハム、ソーセージ類、雑貨など

※出品物は変更されることもありま

● イベント

私たちは、メイン活動となるバスケット部の応援に加え、社内行事・社外行事にも参加しています。また、チャ活動を通じてトヨタグループ全体を盛り上げるとともに、地域社会との交流の架け橋となるような活動もしています。

チャの明るく元気な演技と笑顔で、岩倉軽トラ市を盛り上げたいと思っておりますので、ぜひ私たちのパ

フォーマンスを見に来てください！

・1回目 午前10時～

・2回目 午前11時～

● **主催等** 主催：岩倉市、主管：岩倉軽トラ市実行委員会、後援：岩倉市商工会

● **問合せ先** 岩倉軽トラ市実行委員会事務局（市役所4階商工農政課内 ☎ 38・5812）まで。



夏休み期間中の児童館放課後児童クラブ（学童保育）を受け付けます

夏休み期間中（7月21日(土)～8月31日(金)）の放課後児童クラブの受け付けを行います。利用を希望される人は、各児童館でお渡しする申請書を最寄りの児童館に提出してください。

● **対象家庭** 両親・祖父母等の家族

が家庭外で働いていて、子どもの面倒を十分に見ることができない家庭

● **対象児童** 小学校1～4年生

※夏休み期間中に限り、4年生の入所を受け付けます。

● **放課後児童クラブ保育時間** 午前

8時～午後6時（午後6時～午後7時は延長保育となります。）

● **放課後児童健全育成手数料（学童保育料）** 7月21日(土)～31日(火)1千100円、8月1日(水)～31日(金)3千円

※岩倉市遺児手当受給世帯および生活保護世帯は免除となります。

● **延長保育料** 午後6時～6時30分：1日につき50円、午後6時～7時：1日につき100円

● **申請書配布期間** 6月1日(金)～※日曜日を除く

● **申請書受付期間** 6月11日(月)～25日(月)

※日曜日を除く

● **入所者の選定方法** 児童の家庭状況などを調査し、各児童館の定員に応じて決定し、7月中旬に通知します。

※原則として、校区の児童館へ入所していただきますが、定員の都合により、校区外の児童館への入所の場合もあります

● **申請書配布・受付および問合せ先** 第一児童館（☎ 38・1106）または各児童館まで。

児童館名	所在地	小学校区	地域割り	電話番号	定員
第一児童館	中本町西出口15-1	岩倉北小学校	中本町、本町、東町、新柳町1区、栄町	38-1106	35人
第二児童館	宮前町2-69	岩倉北小学校	宮前町、西市町、鈴井町、中野町、泉町、新柳町	37-0915	30人
第三児童館	下本町下市場27	曾野小学校	下本町、大市場町	37-3832	35人
第四児童館	稲荷町羽根24-3	岩倉南小学校	岩倉南小学校区全域	37-6815	40人
第五児童館	東新町南江向24-5	岩倉東小学校	岩倉東小学校区全域	66-0817	60人
第六児童館	石仏町往還東南33	五条川小学校	五条川小学校区全域	66-0816	30人
第七児童館	曾野町花ノ木57	曾野小学校	下本町、大市場町を除く曾野小学校区全域	66-4100	30人

～ 岩倉市地域福祉計画ができるまで ～

岩倉市では、平成23年度から2カ年計画で「岩倉市地域福祉計画」を策定しています。このコーナーでは、計画策定までの進行状況を市民の皆さんにご紹介します。

地域福祉計画は、次のような取組みによって策定しています。

☆**専門職懇談会** 医療・保健・福祉・介護の専門職が集まり、専門性の向上と地域包括ケアシステムの構築をめざして意見交換をします。

☆**地域福祉協力団体懇談会** 地域の福祉の向上のために活躍している団体の人たちが集まり、地域の福祉課題について意見交換をします。

☆**地区懇談会** 市内全域で5ブロック（各小学校区）に分かれて「岩倉市のここが好き」「岩倉市がもっとこうなったらいいな」など、くらしの中の課題について話し合いをします。

☆**意見カード** 市民の皆さんの心配や困りごとについてお聞きするため、意見カードをお配りするほか、ホームページ上でも意見を募集します。

これらの取り組みで寄せられた意見をもとに、地域の生活課題を整理して、課題を解決するための具体的な方法を市民の皆さんとともに検討していきます。

●**問合せ先** 介護福祉課高齢福祉グループ（☎38-5809）まで。



楽しく食育「きて・みて・ふれて・たべてみよう！」

6月は「食育月間」です。また、毎月19日は「食育の日」です。

保健センターでは、食生活改善推進員と協力して、親子で楽しく食育を学ぶ教室を開催します。

●**とき** 6月26日(火)・27日(水) 午前10時～正午

●**ところ** 保健センター

●**内容** お話と遊び（親子で食育・手遊び・食育に関する絵本の読み聞かせなど）食生活改善コーナー（親子で簡単クッキング・試食・展示コーナーなど）

●**講師** 市栄養士・食生活改善推進員・子育てボランティア

●**対象・定員** 幼児（1歳～就園前）とその保護者 各24組

●**持ち物** 子ども用のお茶、子ども用スプーン、ハンドタオル

●**申込方法** 6月1日(金)から受け付けます（電話可、先着順）。

●**申込・問合せ先** 健康課指導グループ（保健センター内☎37-3511）まで。

入札結果

(4月19日～26日)

工事名等	工事場所等	契約業者名	契約金額(円)	期間
岩倉南小学校屋内運動場床・壁改修工事	大地町小森93-1	(株)丹羽工務店	2,835,000	4/24～6/22
総合体育文化センター第2駐車場拡張整備工事	西市町地内	関戸工業(株)	4,095,000	4/24～7/31
岩倉北小学校上水道切替工事	本町南新溝廻間2	伊藤水道工業(株)岩倉支店	1,942,500	5/2～6/29
舗装修繕工事	中央町外1地内	栗本土木(株)	8,610,000	5/11～8/22
下り松公園便所等改修工事設計監理業務	八剱町下り松60	森設計室	892,500	5/2～12/18
測量設計業務	市内一円	一宮測量(株)	3,622,500	5/2～7/20
配水管布設工事(第3期整備計画)設計業務	中本町地内外	新晃コンサルタント(株)	2,572,500	5/2～8/29
鈴井門前用排水路改修工事実施設計業務	宮前町地内外	富士エンジニアリング(株)	4,725,000	5/2～9/28

家庭でできる食中毒予防

今年も食中毒が発生しやすい季節がやってきました。食中毒予防の3原則は、食中毒菌を「付けない」「増やさない」「殺菌する」です。安全で楽しい食生活を守るため、食中毒に対する正しい知識を身につけましょう。

買い物のときのポイント

- ・表示のあるものは消費期限を確認しましょう。購入した肉や魚からの水気が漏れ出て、他の食品を汚さないように、ビニール袋などにそれぞれ分けて包み持ち帰りましょう。
- ・冷蔵や冷凍などの温度管理の必要な食品の購入は買い物の最後にして、持ち帰ったらすぐに冷蔵庫や冷凍庫に入れましょう。

家庭で保存するときのポイント

- ・冷蔵庫や冷凍庫を過信せず、食品の長期保存は避けて早めに使い切るようにしましょう。



調理をするときのポイント

- ・せっけんで手をしっかり洗いましょう。
- ・生の肉や魚を切った後のまな板や包丁で、果物や野菜など生で食べる食品や調理の終わった食品を切ることはやめましょう。
- ・まな板、包丁、食器、ふきん、たわし、スポンジなどは、使用后すぐに洗剤と流水でよく洗いましょう。まな板、包丁、ふきんは、さらに熱湯をかけて消毒、乾燥するとよいでしょう。
- ・冷凍食品などは、料理に使う分だけ解凍しすぐ調理しましょう。
- ・加熱して調理する食品は、中心部の温度が85度以上かつ1分以上加熱するようにしましょう。
- ・電子レンジは、レンジ用の容器を使い、熱の伝わりにくいものは時々かき混ぜましょう。



食事をするときのポイント

- ・食卓につく前にはせっけんで手を洗いましょう。
- ・食事用のはしでビン詰めなどの保存食に触らないようにしましょう。
- ・調理後の食品は室温に長く放置しないようにしましょう。
- ・残った食品は、きれいな器具や食器を使い、早く冷えるように浅い容器に小分けして保存しましょう。古いものは思い切って捨てましょう。

これらのポイントをきちんと押さえ、家庭から食中毒をなくしましょう。

もし、お腹が痛くなったり、下痢をしたり、気持ちが悪くなったりしたら、かかりつけの医師に相談しましょう。

- 問合せ** 健康課指導グループ(保健センター内 ☎37-3511)



住民基本台帳の一部の写しの閲覧状況をお知らせします

岩倉市では、昨年度の住民基本台帳の一部の写しの閲覧状況を住民基本台帳法の規定に基づき公表いたします。この制度は、閲覧制度の透明性を高め、不正な閲覧や目的外利用・第三者提供等を抑制しようとするため設けられたものです。

国または地方公共団体の機関の請求による住民基本台帳の一部の写しの閲覧状況

閲覧の請求をした国または地方公共団体の機関の名称	請求事由の概要	閲覧の年月日	閲覧に係る住民の範囲
防衛省	「自衛官等の募集に伴う広報」のための対象者の抽出	平成23年 11月29日～30日	平成6年4月2日から平成7年4月1日生まれの男女
愛知県江南警察署	高齢者を対象とした交通安全啓発活動を実施するための対象者抽出	平成24年 2月29日	昭和22年1月1日以前生まれの南小学校区の男女

個人または法人の申出による住民基本台帳の一部の写しの閲覧状況

閲覧の申出を行った者の氏名 (法人の場合には名称および代表者等の氏名)	利用の目的の概要	閲覧の年月日	閲覧に係る住民の範囲	
				委託を受けて閲覧の申出を行った場合に係る委託者の名称(委託者が個人の場合は氏名)
株式会社日経リサーチ 代表取締役社長 伊東 信行	文部科学省国立教育政策研究所 所長 徳永 保	国立教育政策研究所が国内で実施する「OECD国際成人力調査」の調査対象者の抽出	平成23年 6月8日	満16歳から満65歳までの東新町の男女
社団法人中央調査社会 会長 中田 正博	NHK放送文化研究所 世論調査部長 塩田 幸司	「情報とメディア利用についての調査」実施のための対象者抽出	平成23年 11月1日	満16歳以上の東新町の男女
社団法人中央調査社会 会長 中田 正博	NHK放送文化研究所 世論調査部長 塩田 幸司	「健康に関する国際比較調査」実施のための対象者抽出	平成23年 10月25日	満16歳の大市場町の男女
社団法人新情報センター 事務局長 平谷 伸次	内閣府政策統括官付参事官 代表者 安部 雅俊	平成23年度食育に関する意識調査のための対象者抽出	平成23年 11月25日	満20歳以上の東新町の男女
株式会社サーベイリサーチ センター 代表取締役 藤澤 士朗	厚生労働省健康局 局長 外山 千也	厚生労働省が実施する「肝炎ウイルス検査受検状況実態調査」に伴う対象者抽出のため	平成23年 11月29日～30日	満20歳以上満79歳以下の八剣町の男女
社団法人中央調査社会 会長 中田 正博	内閣府大臣官房政府広報室 政府広報室長 別府 充彦	「社会意識に関する世論調査」実施に伴う対象者抽出のため	平成23年 12月20日	満20歳以上の稲荷町の男女
株式会社サーベイリサーチ センター 代表取締役 藤澤 士朗	日本放送協会 営業局長 畑中 富雄	NHKが実施する「テレビ放送に関するアンケート」の対象者抽出のため	平成24年 1月11日	満16歳以上の東町の男女
株式会社ビデオリサーチ 代表取締役社長 若杉 五馬	日本たばこ産業株式会社 たばこ事業本部 情報部長 田中 康司	日本たばこ産業株式会社が実施する2012年「全国たばこ喫煙者率調査」の対象者抽出のため	平成24年 1月19日	大正11年5月1日から平成4年4月30日生まれの西市町の男女

●問合先 市民窓口課窓口グループ(☎38-5807)まで。

「い〜わくんキャラバン 隊」がみなさんのところ へ出かけます！

岩倉市は、市制40周年を契機に岩倉市マスコットキャラクター「い〜わくん」を誕生させ、岩倉市のPR大使に任命しました。

市では、国の緊急雇用創出事業を活用して、い〜わくんのPRとい〜わくんを通じた観光情報の発信を行いますが、い〜わくんを一人でも多くの人に知っていただき、また親しんでいただくため、「い〜わくんキャラバン隊」を結成し、市内の各地区や学校、保育園、幼稚園、福祉施設などのイベントへ訪問します。また、その活動状況を

PR大使 い〜わくん



ぼくのことを
もっと知って
もらいたいから
みんなのところ
へ出かけるよ



握手をしたり
写真をとったり



いっしょに
盆踊りを踊りながら
一人でも多くの人と
お友達になりたい



いろんなところに
どんどん呼んでほしい〜わ!!

い〜わくんの Facebook ページでリアルタイムに皆さんにお知らせしていきますので、ぜひ、ご活用いただき、い〜わくんとお友だちになってください。

「い〜わくんキャラバン隊」の訪問 先を募集します！

- **訪問期間** 6月〜12月
- **訪問内容** 握手会、写真撮影会、盆踊り（みんなの岩倉い〜わくん）、歌と踊り（い〜わくらだいきい〜わくん）の披露など
- **訪問時間** 1箇所につき、30分〜1時間程度
- **訪問の条件** ①特定の政治、思想若しくは宗教または営利活動のイベントでないこと。②人の目に触れず着脱ができる場所および駐車場が確保できること。③ブログ等による活動

状況の発信を了承いただけること。
④NPO法人によるい〜わくんグッズの販売を了承いただけること。詳しくは、「い〜わくんキャラバン隊」訪問実施要領をご覧ください。

- **費用** 無料（希望日が重複する時は、調整させていただく場合があります）
 - **その他** 屋外イベントの場合、雨天の場合は中止とさせていただきます。
 - **申込方法** 所定の訪問依頼書を商工農政課へ①直接提出、②メール（shokono@city.iwakura.aichi.jp）でお申し込みください。
 - **訪問依頼書および訪問実施要領** 岩倉市ホームページ（アドレス裏表紙参照）からダウンロードおよび商工農政課に置いてあります。
- い〜わくん Facebook ページ始めました！

「岩倉五条川の精」い〜わくんの Facebook ページ（旧ファンページ）を新たに開設いたしました。

い〜わくんの素朴なつぶやきや、マル秘サービシヨット、キャラバン隊の活動など、い〜わくん盛りだくさんでお届けします。「いいね！」をクリックして応援してくださいね！

※Facebook（フェイスブック）とは？
世界中に8億人以上のユーザーを持つ、世界最大のソーシャルネットワークワーキングサービシです。

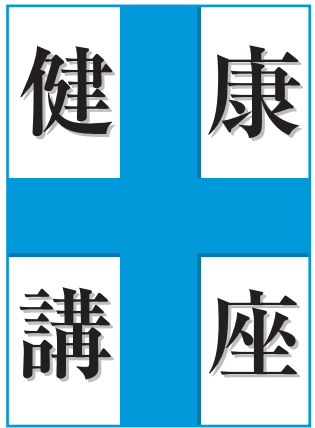


い〜わくん Facebook ページへのアクセスはこちら
<http://www.facebook.com/iiwakun>



い〜わくん Facebook にコメント等をするにはアカウント登録が必要です。ぜひアカウント登録をしてコメントかいいねをクリックして応援してほしい〜わ。

● **問合せ先** 商工農政課 商工観光グループ（☎38・5812）まで。



『水虫の話』

岩倉市医師会 井上 隆義

夏は高温、多湿、汗、紫外線等の影響で、とびひ、あせも、かぶれ、虫さされ等が多くなります。

上、温度25度前後で活発に増殖し、

夏の高湿多湿の条件で水虫の症状が現われてきます。日本人の5人に1人が水虫にかかっているとい

というデータがあります。

(2)白癬菌が増えやすい環境になつていませんか？

初夏から秋口にかけて水虫になる人が増えるとともに、症状もひどくなります。水虫はかびの一種である白癬菌が原因で起こる感染症で、足に出来る白癬のことを指します。江戸時代には水仕事をする人に多く発生するので、水の中の虫が寄生すると考え水虫と呼んだよう

です。白癬菌は足以外にも感染します。感染した部位により呼び名が変わり、頭部白癬を「しらくも」、体部白癬を「ぜにたむし」、股部白癬を「いんきんたむし」、手白癬を「手みずむし」と呼びます。白癬菌はケラチンというたんぱく質が大好物で、皮膚の一番外側にある角層や爪、毛が絶好のすみかとなります。白癬菌は湿度70%以上

靴下と靴の生活が一般的になるにつれて水虫が増加してきました。生活習慣病といえます。白癬菌が増殖し易い高温多湿の環境を少なくし、汚れを落として皮膚の表面についた白癬菌を取り除くと同時に、栄養源となる垢を落としましょう。

す。白癬菌は足以外にも感染します。感染した部位により呼び名が変わり、頭部白癬を「しらくも」、体部白癬を「ぜにたむし」、股部白癬を「いんきんたむし」、手白癬を「手みずむし」と呼びます。

それにも関わらず、水虫に悩まされ、完治しないのはなぜでしょうか？

(3)家庭内に白癬菌が落ちていませんか？

白癬菌はケラチンというたんぱく質が大好物で、皮膚の一番外側にある角層や爪、毛が絶好のすみかとなります。白癬菌は湿度70%以上

(1)正しく診断がされていますか？
水虫の診断には顕微鏡で白癬菌の寄生を確認する必要があります。水虫と同じような皮膚症状を示す皮膚病がたくさんあります。水虫だと思つて医師の診察を受けた人の3人に1人は別の病気であつた

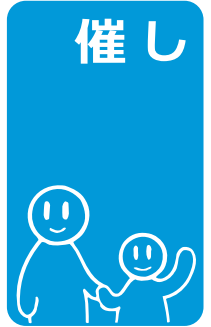
水虫にかかっている人が落ちた白癬菌に感染しないように床は掃除機でこまめに掃除をし、お風呂場の足ふきマットなどもよく洗い、日光で干すなどして乾燥させましょう。サンダル、スリッパなどを共用しないように注意しましょう。

(4)治療を途中でやめていませんか？

かゆみがひどいときは熱心に薬をぬるも、自覚症状がなくなると治療をやめてしまう人が多いものです。白癬菌のすむ角質層は約1カ月ではがれ落ち、新しい角質となります。症状がなくなつても最低1カ月は治療を続ける必要があります。角質増殖型白癬、爪白癬ではぬり薬だけでは治りにくく、飲み薬の併用が必要となります。

ただし、薬が飲めなくて爪白癬が残つていても、ぬり薬を続ければ家庭内の感染防止にはなります。**水虫の完治を目指し、確かな診断にもとづき、的確な治療を根気よく続けて下さい。**

暮らしのガイド



●みどりの家からのお知らせ



ちいさな朗読会

土曜の朝のひととき、明るく心地よい部屋で、絵本・紙芝居などを一緒に味わってみませんか？

▼とき 6月9日(土)午前11時

▼ところ みどりの家会議室

▼内容 ポロポロのすてきなかさ(絵本)、おとうさんとそらまめさん(紙芝居)ほか

▼お話 朗読ボランティア「ゆりの会」

ミニミニコンサート

今月は、「岩倉ギター友

の会」の演奏です♪ 合奏・重奏・独奏と多彩です。クラシックギターの音色をお楽しみください。

▼とき 6月17日(日)午後2時

▼ところ みどりの家ふれあい交流ホール

▼出演 岩倉ギター友の会

▼曲目 「双頭の鷲の旗の下に」「浜辺の歌」ほかクラシック数曲

※すべて、入場無料
※駐車場がありませんので車での来場はご遠慮ください。

▼問合せ 地域交流センター みどりの家 (☎66・6700)

●愛知県立一宮市東養護学校小学部学校説明会

愛知県立一宮市東養護学校では、障害のあるお子さんの保護者等を対象に、学校説明会を開催します。適切な就学には早期からの学校見学等が大切です。次年度就学予定のお子さんがお見えの人はぜひご参加ください。

申し込みは事前に電話でお願いします。

▼とき 6月14日(木)午前9時30分～正午

▼ところ 愛知県立一宮市東養護学校(一宮市丹羽字中山1151-1)

▼申込時間 月～金曜日(祝日除く)午前9時～午後5時

▼申込・問合せ 愛知県立一宮市東養護学校 (☎0586・51・5311)

●弘法様青空市フリーマーケット

特別養護老人ホーム岩倉一期一會荘では、弘法様青空市フリーマーケットを開催します。

また、フリーマーケットに出店していただける人も募集しています。

▼とき 6月21日(木)午前10時45分～正午(雨天決行)

▼ところ 岩倉一期一會荘

▼応募締切 6月8日(金)

▼出店費用 無料

▼その他 出店数に限りがあります。また、申し込み内容を確認のうえ出店をご遠慮いただく場合があります。

▼申込・問合せ 岩倉一期一會荘 村木 (☎66・2110)

申し込みは事前に電話でお願いします。

一人年額 500円で交通事故で負傷された方に見舞金が支給される『交通災害共済』に家族で加入しましょう。

詳しいことや共済見舞金請求手続等については市役所市民窓口課までおたずねください。(TEL 0587-38-5807)

尾張市町交通災害共済組合

広告

英会話

外国人講師

●レベル別少人数制

●とってもお値打ち月謝制 (6,300円～)

●振替レッスン可能

●途中で先生が代わることがない

●日本人講師クラスもあります

●児童英検会場校

ひよこ(未就園児)・幼児・小学生・中学生・高校生クラス

●無料体験レッスン 随時受付中!!

大人 日常英会話、トラベル、TOEIC、ビジネス、シニア●プライベートレッスン

ABCイングリッシュハウス

■本校/犬山校 犬山市松本町1-117 熊沢ビル3F フリーコール

■岩倉校 岩倉市栄町2-30 水野ビル1F **0800-170-8686**

広告

市民スペース情報

- 市役所市民ギャラリー
【岩倉絵画協会展】
▶とき 6月18日(月)午前9時～24日(日)午後4時
▶問合せ 岩倉絵画協会 湯川 (☎66-7296)
- 市役所市民ミニステージ
【ミニ・コンサート(市内の音楽愛好家による)】
▶とき 6月3日(日)午前11時～正午
▶問合せ 近藤 (☎38-4645)
【フレンズ音楽院 ピアノ発表会】
▶とき 6月9日(土)午前11時～午後零時30分
- 生涯学習センターギャラリー
【岩倉俳句俳画会・夏季 俳画作品展】
▶とき 6月2日(土)午前10時～8日(金)午後4時
▶問合せ 宮田 (☎37-6844)
【江楓書画院・書画展】
▶とき 6月10日(日)午前10時～16日(土)午後5時
▶問合せ 吉田 (☎66-3484)
【伊勢型紙を楽しむ会・伊勢型紙作品展】
▶とき 6月18日(月)午前11時～27日(水)正午
▶問合せ 近藤 (☎37-3716)
- 市民スペースについての問合せ 生涯学習課生涯学習グループ (☎38-5819)

●「夏まつり市民盆おどりの民踊講習会」と「みんなの岩倉いゝわくん」の発表！
8月に開催する「いわくら夏まつり市民盆おどり」で、皆さんに踊りを楽しんで、皆さんに踊りを楽しんで

でいただくため、民踊講習会を行います。
また、今回は改めて桜まつりで披露した「みんなの岩倉いゝわくん」の歌と踊りの発表も行います。
皆さん、お誘い合わせのうえご参加ください。
▶とき 6月22日(金)午前10時～正午(受付は午前9時30分)

- 相撲交流会
▶とき 6月23日(土)午後1時30分～4時(受付午後1時～) ※雨天決行
- ▶ところ 希望の家
- ▶対象・定員 親子100組(応募者多数の場合は抽選)
- ▶参加費 子ども(4～12歳) 200円、大人400円
- ※3歳以下は無料
- ▶持物・服装 水筒、タオル、体操服など運動しやすい服装

- ▶ところ 総合体育文化センター多目的ホール
- ▶講師 可知豊親さん(日本民踊研究会会長)
- ▶参加費 500円(当日会場でお支払いください)
- ▶その他 桜まつりで披露した「みんなの岩倉いゝわくん」の様子が岩倉市ホームページ(アドレス裏表紙参照)でご覧いただけます。
- ※トップページ右側の「いゝわくん登場」のアイコンから「いゝわくん」のページへ入れます。
- ▶問合せ 商工農政課商工観光グループ(☎38-5812)

募集

●児童館パート職員および学生アルバイト

児童館では、学校休業日のパート職員および学生アルバイトを募集します。

- ▶期間 学校休業日(夏休み、冬休み、春休み)
- ▶勤務時間 1日5～6時間(時差勤務あり)
- ▶応募資格・賃金
★パート職員：1時間860円(保育士・教員資格等を有する人を優先しますが、資格のない人も受け付けます)
- ★学生アルバイト：1時間800円(18歳以上22歳以下)の健康で子どもが好きな人)
- ▶申込・問合せ 第一児童館 (☎38-1106)

▼申込方法 生涯学習課に置いてあります申込用紙でお申し込みください。
▼申込・問合せ OYGクラブ事務局(生涯学習課内) ☎38-5819

★コンビニエンスストアですべての市税が納付できます★

お送りした納付書は、納期限を過ぎるとコンビニエンスストアで納付できなくなりますので、ご注意ください。納期限後に納付を希望される場合は、税務課までご相談ください。

▶問合せ 税務課収納グループ(☎38-5806)

白内障・緑内障検診 眼鏡処方 小牧山アピタ南隣 P有

小牧平田眼科

日本眼科学会 眼科専門医 医学博士 久田 廣次

〒485-0046 小牧市堀の内4丁目52-1 TEL(0568)74-6638

診療時間	△：土曜 午後2:00～午後4:00
時間	日 月 火 水 木 金 土
午前 9:00～12:00	○ ○ ○ ○ ○ ○ ○
午後 3:30～6:30	○ ○ ○ ○ ○ ○ △
■休診日	日曜・祝日
■診療科目	眼科・小児眼科

平田眼科 検索

広告

●「新成人のつどい」
企画・運営ボランティア

岩倉市では、平成25年1月13日(日)に「新成人のつどい」を開催します。開催にあたり新成人を迎える人で、新成人のつどいの企画・運営などを担当していただくボランティアを募集します。

新しい門出となる「新成人のつどい」を自らの手でつくってみませんか？ きっとすばらしい思い出になることでしょう。やる気のある人の応募をお待ちしています。

内 「新成人のつどい」開催案内

- ▼とき 平成25年1月13日(日)午前11時開式(午前10時30分開場)
- ▼ところ 岩倉市総合体育文化センター多目的ホール
- ▼対象 平成4年4月2日〜平成5年4月1日までに生まれた人
- ▼ボランティア申込期限 6月29日(金)
- ▼その他 新成人のつどいは、岩倉市に住民票がない人でも参加できます。
- ▼申込・問合せ 生涯学習

課生涯学習グループ(☎38・5819)

●いわくらフリーマーケット出店者

「いわくらフリーマーケット」を総合体育文化センター多目的ホールで開催します。出店者を募集します。

- ▼とき 7月14日(土)午前9時30分〜午後1時
- ▼ところ 総合体育文化センター1階多目的ホール
- ▼募集店舗数 30店舗
- ▼店舗の大きさ 1店舗あたり約6平方メートル
- ▼出店資格 市内在住・在勤・在学中、高校生以上の個人
- ▼出店費用 無料
- ▼申込先・方法 商工農政課(〒482・8686)

- ③電話番号④年齢⑤職業⑥出店内容(販売する品物の内容)、返信はがきにも住所・氏名は必ずご記入ください。
- ①氏名②住所
- ③電話番号④年齢⑤職業⑥出店内容(販売する品物の内容)、返信はがきにも住所・氏名は必ずご記入ください。

さい。
▼申込締切日 6月15日(金)まで(当日消印有効)
※申し込み多数の場合は抽選とさせていただきます。
6月29日(金)以降に抽選結果を返信はがきでお知らせします。

※当日は、第1・第2駐車場に駐車していただき、搬入については駐車場から各自でしていただきます。
【出店における注意事項】
飲食物、業者から仕入れた品物、営利を目的とした物を販売することはできません。また、当日これらの品を販売されている場合は、撤去をお願いすることもあります。

- ▼問合せ 商工農政課商工観光グループ(☎38・5812)

●岩倉市ダブルス卓球選手権大会参加者

岩倉市卓球協会では、ダブルス卓球選手権大会の参加者を募集します。

- ▼とき 7月8日(日)午前9時〜
- ▼ところ 総合体育文化センターアリーナ
- ▼種目 男女別ダブルス戦

▼参加資格 市内在住・在勤で中学生以上
▼参加費 中学生200円・高校生以上300円
▼申込期限 6月19日(火)
▼申込先 卓球協会事務局 長谷川(☎37・6205) または、岩倉市体育協会事務局(生涯学習課内☎38・5819)

●家族で参加する植樹体験ツアー参加者

岩倉市が所属する尾張水道連絡協議会では、小学校の高学年(4〜6年生)およびその家族を対象に、水源地での植樹体験活動を通して、水道についての関心と理解を深めていただくために「家族で参加する植樹体験ツアー」を実施します。

- ▼概要
- ▼とき 8月2日(木)※雨天決行
- ▼内容 「みのかも健康の森」で植樹体験、バーベキュー、自由散策を行い午後5時頃ごろ集合場所で解散予定です。
- ▼集合場所 尾張一宮駅(午前9時集合) または津島市役所(午前8時集合)
- ▼募集対象 尾張水道連絡

協議会に所属する市町村(岩倉市含む)にお住まいの小学生(4〜6年生)とその家族(ただし、ツアー内容の関係上、小学校未就学の児童の参加は不可とします)

▼募集人数 各集合場所40人(合計80人) 応募多数の場合は抽選とします。
▼参加費用 1人1千円(昼食代金および旅行保険代金として)

※ツアー当日に現金持参。
▼応募方法 7月10日(火)(当日の消印有効) までに参加者全員の住所、氏名(ふりがな)、年齢、学年、連絡先(携帯電話可)、希望する集合場所(尾張一宮駅または津島市役所)を明記し、往復はがきで申し込みをしてください。7月中旬頃に当選通知書または落選通知書の発送をいたします。

- ▼申込・問合せ 一宮市上下水道部経営総務課内尾張水道連絡協議会事務局(〒494・8601一宮市東五条字備前12番地☎0586・28・8620)



●日本版デュアルシス
テム訓練「電気技術
科」学生

電気技術者に必要な知識、
技術を学びます。

▼取得目標 電気主任技術
者(第3種) 電気工事士
(第1種・第2種)等

▼訓練期間 平成24年10月
～平成26年9月

▼授業料 年間授業料39万
円

※別途教科書、作業服など
諸経費必要

▼応募資格 概ね40歳以下
の人で次の条件を満たす人
・高等学校卒業または同等
以上の学力を有すると認め
られる人

▼募集定員 15人

▼募集開始 7月2日(月)～
9月19日(水)(先着順)

▼受験料 1万8千円

▼選考方法 小テスト(数
学I)・小論文・面接

▼申込・問合せ 東海職業
能力開発大学校付属浜松職
業能力開発短期大学校 学
務援助課(☎053・44
1・4444、ホームページ
アドレス <http://www3.jeed.or.jp/shizuoka/college/>)

●平成24年度第二学期
放送大学入学生

放送大学はテレビやラジ
オの放送やインターネット
を通して学が通信制の大学
です。働きながら学んで大
学を卒業したい、学びを楽
しみたいなど、さまざま
目的で幅広い世代、職業の
人が学んでいます。

▼出願受付期間 6月15日
(金)～8月31日(金)

▼資料請求(無料)・問合せ
放送大学愛知学習センター
(〒466・0825名古屋
市昭和区八事本町101
・2中京大学センタービル
4階☎052・831・1
771放送大学ホームペ
ージ <http://www.ouj.ac.jp>)



講座
教室
講教



●精神保健福祉ボラン
ティア養成講座

心の病は誰にでも起こり
うることです。

心の健康について考え、
「こころの病む人」に対する
理解を深め、自立と社会参
加を支援する精神保健福祉
ボランティアの養成講座を
表のとおり開催します。

▼ところ 大口町健康文化
センター多目的室(大口町
伝右一丁目35☎0587・
94・0061)

※7月2日のみ、桜桂会障
害福祉施設(犬山市大字塔
野地字大畔216☎056
8・63・0221)

▼時間 午後1時30分～3
時30分

▼対象者 心の健康やこ
ころの病む人の問題に関心があ
り、ボランティア活動に関
心のある人

▼募集人数 30人(先着順)

▼受講料 無料

▼申込開始日 6月1日(金)

とき	内容	講師
6月25日(月)	精神疾患とは	医療法人桜桂会 犬山病院 <small>たかざわ さとる</small> 副院長 高沢 悟 氏
6月28日(木)	精神障害をもった方の 特性や対応について	就労継続支援施設「しらゆり・ワーク」 精神保健福祉士 <small>ふくだ ひでと</small> 福田 秀人氏
	しらゆり・ワークの取 り組み	
7月2日(月)	地域で生活を支える とは	地域活動支援センター「希楽里」 施設長 <small>わたなべ ひさか</small> 渡辺 久佳氏
	施設見学	医療法人桜桂会 犬山病院 桜桂会 障害福祉施設
7月5日(木)	ボランティアとは	大口町社会福祉協議会職員
	ボランティアグループ 「あい・愛」の紹介	ボランティアグループ 「あい・愛」 代表者
	グループミーティング	大口町社会福祉協議会職員 江南保健所職員

▼申込・問合せ 江南保健
所健康支援課こころの健康

推進グループに電話で申し
込んでください(☎058
7・56・2157)

●子育て支援センター
育児講座「ベビーマ
ッサージ」

- ママと赤ちゃんのふれあいに：
- ▼とき 6月18日(月)午前10時～11時30分
- ▼ところ 子育て支援センター活動室
- ▼講師 佐伯清子さん(アンジーねっと)
- ▼対象 平成23年11月～平成24年2月生まれの乳児親子
- ▼定員 親子20組
- ▼費用 200円(材料費)
- ▼申込受付 6月4日(月)午前9時から受け付けます。
- ▼申込・問合せ 子育て支援センター(市民プラザ内) ☎38・3911)

●骨粗しょう症予防講習会

骨粗しょう症になると、ちよつと手をついたり、転んだりただけで骨折してしまう、介護が必要な状態になることがあります。体の中で骨は日々新しくつく

りかえられています。生活習慣を改善して、自分の骨の健康を保ちましょう。
▼とき・ところ・内容・講師 左表のとおり

とき	ところ	内容	講師
6/28(木) 13:30～ 15:30	保健センター (2階視聴覚室)	骨粗しょう症検診結果説明(10分程度)	保健師
		講演会「骨粗しょう症にならないために」	ふじばやしつかよし 藤林孝義さん (江南厚生病院 整形外科医師)
		講義「骨粗しょう症予防のための食生活」	管理栄養士

▼対象 骨粗しょう症検診受診者および骨粗しょう症予防に関心のある人

▼申込方法 6月4日(月)ら受け付けます(電話可)。
※今年度岩倉市骨粗しょう症検診受診者は申し込みは必要ありません。
▼申込・問合せ 健康課指導グループ(保健センター) ☎37・3511)

●こどもの救命講習会
くもしものときにあ
わてないで

こどもの事故やけがは、未然に防ぐことが大切です。こどもの起こしやすい事故やけがのお話を聞き、子どもが事故にあつたり、けがをした時に、的確な応急手当が施せるように基礎的なことを学んでみませんか。
▼とき 6月29日(金)午前9時45分～11時15分
▼ところ 保健センター2階視聴覚室
▼内容 講演「こどもを事故から守ろう」、実技「こどもの救急救命法」
▼講師 岩倉市消防職員(救急救命士)
▼対象 乳幼児の親等
▼定員 30人
▼申込 6月5日(火)から保健センターで受け付けます(電話可)。

▼申込・問合せ 健康課指導グループ(保健センター) ☎37・3511)



●30歳以上の人と妊婦
さんのための成人歯
科健康診査

歯科健診を定期的に受けることで、むし歯や歯周病を早期に発見することができます。また、早期に治療にかかることで症状が悪化してからかかるよりも治療期間の短縮、治療費の軽減、治療中の痛みも最小限に抑えられます。一年に一度、歯科健診を受けることを習慣にしましょう。
▼とき 6月19日(火)・20日(水)・22日(金)
※上記の日程以外にも8月～10月に30日間、歯科健診を実施します。詳しい日程は広報いわくらに掲載する予定です。
▼ところ 保健センター
※駐車場が少ないため、車でお越しはご遠慮ください

尾張北部圏域広域予防接種について

尾張北部圏域(春日井市、小牧市、江南市、犬山市、扶桑町、大口町)の委託医療機関で定期予防接種(三種混合・二種混合・日本脳炎・麻しんおよび風しん・インフルエンザ)が受けられるようになります。接種を希望する場合は、岩倉市保健センターへお問い合わせください。

▶問合せ 健康課健康グループ(保健センター) ☎37-3511)

い
▼対象 30歳以上の人(昭和58年3月31日以前に生まれた人)および妊婦
※今年度5月に歯科健診を受診した人は受けられません。
▼診査内容 歯牙・歯周診査、相談、指導、口臭測定(希望者)
▼時間 午後1時～2時30分
▼定員 各日9人
▼費用 無料
▼申込方法 保健センターで受け付けます(電話可、先着順)。
※予約が必要ですが(予約受付中)
▼申込・問合せ 健康課指導グループ(保健センター) ☎37・3511)

とき	対象
7月2日(月)	昭和22年8・9月生まれ
7月4日(水)	昭和22年10・11月生まれ
平成25年 2月25日(月)	昭和22年12月、 昭和23年1月生まれ
2月26日(火)	昭和23年2・3月生まれ

●65歳から健康づくり講座「ここから差がつく65歳！達人な老後を送る秘訣を教えます」

いつまでも「いきいき」と暮らしていくためには、心身の衰えを予防することが大切です。65歳という節目にお口の健康を確認し、達人な老後を送るための日常生活の中でのちよつとした工夫を学んでみませんか。

▼とき 左表のとおり

外国人労働者の適正な雇用・労働条件の確保と不法就労の防止にご理解とご協

●6月は「外国人労働者問題啓発月間」です



▼時間 午後1時～3時
(事前予約必要)

▼ところ 保健センター

▼対象 65歳になる人(昭和22年4月1日生まれ～昭和23年3月31日生まれ)および今までに受けていない人

▼内容 歯牙・歯周診査、歯のいきいき度測定(口腔年齢)、ペリオスクリーン(唾液中の潜血検査)、健康体操、頭の体操ゲーム、口臭測定(申し込み時に測定希望をお伝えください)ほか

▼申込方法 保健センターで受け付けます(電話可)。

▼申込・問合せ先 健康課指導グループ(保健センター内 37・3511)

●危険物安全週間「危険物 目指せ完封ゼ口災害」

6月3日(日)から9日(土)まで

力をお願いします。

『We are the one.共に働ける社会へ』をテーマに外国人が能力を発揮でき質の高い働き方ができるような取組を推進するものです。

・外国人の就労は、「入管法」により就労可能な在留資格を持つ在留期間内の者に限られます。

・外国人労働者も労働関係法令が適用され、労働保険・社会保険制度等の加入が必要となります。

・外国人労働者を雇用または離職の際には、在留資格・在留期限・国籍などを確認し、ハローワークへ届けることが義務付けられています。

・違法な仲介業者から外国人を受入れないようにしてください。

・採用にあたっては、ハローワークをご利用ください。

▼問合せ先 犬山公共職業安定所 求人・専門支援部門 (☎0568・61・2187)



で、全国一斉に危険物安全週間が実施されます。身近にある灯油・ガソリン等の取り扱いには十分注意してください。

特に、ガソリンや軽油を入れる容器は、消防法令に適合した材質のものを使用することになっており、灯油用ポリ容器に入れて保管することは危険ですので、行わないでください。

一般のご家庭で、冬の間暖房器具等で使用し残してしまった灯油は、直接日光の当たらない風通しのよい場所で保管してください。

危険物を常時取り扱う事業所では「慣れ」や「安全確認が不十分」などによる事故が発生する危険があることから、従業員の常日頃の取り扱いには十分注意するよう心掛けてください。

今一度、危険物の正しい取り扱いを、お互いに確認しあいましょう。

▼問合せ先 消防本部総務課 総務グループ(☎37・5333、内線222)

図書館ニュース

図書館 ☎37・6804

6月は毎週月曜日がお休みです

●予約の多かった本 (3月～4月)

①ナミヤ雑貨店の奇蹟 (東野 圭吾)

②舟を編む (三浦 しをん)

③三匹のおっさん ふたたび (有川 浩)

★朝はアフリカの飲み 曾野 綾子 著

★いかにして問題をとくか 実践活用編 芳沢 光雄 著

★児童新着図書

★ありがとうっていいもん だ 森山 京作

★なぜねこは幸せに見えるの? ささめや ゆき 絵 左近司 祥子 著

※その他の新着図書については、図書館ホームページをご覧ください(ホームページから貸出中の図書の予約ができます)。

●多重債務者相談

NPO法人「クレサラあしたの会」による多重債務者のための生活再建相談所を開設しています。

▼とき 毎月第3木曜日午後1時から4時まで。(6月21日、7月19日、8月16日)

▼ところ 市役所1階相談室
▼相談員 NPO法人「クレサラあしたの会」の司法書士、ボランティアスタッフ

▼主な相談内容

クレジットサラ金返済問題解決、借入に頼った生活の見直し、借入金の法的整理後の生活再建支援、ヤミ金など
※相談の際には契約書等の借入のわかる書類をお持ちください。相談による家族個人の秘密は厳守しますので、安心してご相談ください。

※相談料は無料です。
※予約優先で行っています。
▼予約・問合せ クレサラあしたの会(☎080-1328917704)

★不用品データバンク★

ご家庭で眠っている不用品の有効利用と、むだのない消費生活のために不用品データバンクをご活用ください。

なお、物品のやりとりは、当事者間で話し合ってください。

登録物品(5月10日現在)

- ▶譲ります(有償) 女性用スーツ
 - ▶あげます(無償) 二段ベッド、学習机、ソファ、テーブル、子ども用自転車、ベビー布団一式、湯沸かし器、スノーボード、ベビーカー、おんぶ・だっこひも、ベビー用椅子、岩倉南部中学校男子制服、鳥かご、医療用マットレス
 - ▶求めます 岩倉南小学校体操服、ベビー用安全柵、ベビールーム、テニスラケット、岩倉中学校女子制服等、子ども用自転車、岩倉幼稚園男児制服、キャンプ用品、曾野小学校体操服
- 岩倉市ホームページ(アドレス裏表紙参照)でも確認できます。
- ▶問合せ先 商工農政課商工観光グループ(☎38-5812)

お気軽にご相談ください

市民相談

市民相談室(☎38-5822)

市民相談室は、市役所1階です。個室の相談室となっておりますので、お気軽にご相談ください。なお、各相談は、正午から午後1時までお昼の休憩をいただきます。

■一般・消費生活相談

▶とき 月～金曜日(祝日、振替休日を除く)
午前9時～午後4時

■消費生活専門相談

第1～4火曜日 午後1時～4時

■母子・寡婦就業相談

6月1日(金)午後1時～4時

■人権相談

6月1日(金)午後1時～4時

■税務相談

6月7日(木)午後1時～4時

■行政相談

6月8日(金)午後1時～4時

■法律相談(予約制…定員各6人)

6月12日(火)、27日(水)
午後1時～4時

※毎月1日(土・日曜日、祝日、振替休日は順延)
午前9時から、市民相談室で当月分の予約を受け付けます(先着順、電話可)。

■登記相談

6月13日(水)午後1時～4時

■不動産相談

6月14日(木)午後1時～4時

■総合福祉相談

6月15日(金)午後1時～4時

★身体障害者相談

★戦没者遺族相談

■知的障害者相談

6月28日(木)午後1時～4時

●心の相談電話 ☎37-7867

いじめの問題、親子・近隣関係などの心の悩みは、一人でくよくよしていても何の解決にもなりません。経験豊かなボランティアが電話で相談をお受けします。お気軽におかけください。

▶とき 毎週月曜日午前10時～午後4時(祝日、振替休日を除く)

Departamento de Informações

ポルトガル語情報コーナー

Prevenção Doméstica de Intoxicação Alimentar

家庭でできる食中毒予防

Já estamos entrando numa época propícia de ocorrer intoxicação alimentar. Procure ter a informação necessária para evitar intoxicação através dos 3 princípios de prevenção, não-proliferação e esterilização.

Pontos importantes :

Ao fazer compras

- Certifique-se de checar o prazo de validade. Quando comprar carnes e peixe, embrulhe com plástico em separado para evitar vazamento de umidade que possa sujar outros produtos.
- Deixe os produtos que necessitam de refrigeração para serem comprados por último e assim que voltar para casa, coloque-os na geladeira ou freezer.

Quanto à conservação em casa

- Não confie em demasiado no congelador ou geladeira: evite armazenar por longo tempo e consuma os alimentos antecipadamente.

Quanto à preparação de alimentos

- Lave bem as mãos antes de cozinhar
- Evite cortar alimentos como frutas, verduras, produtos crus ou cozidos, etc. em tábuas logo após cortar carnes cruas ou peixe cru(sem lavar a tábua e a faca).
- Após utilizar tábua, faca, pratos, panos, esponja, etc., lave logo após o uso com detergente e água corrente. Além disso, é bom colocar água fervente em tábuas, facas e panos para esterilizar e deixar para secar.
- No caso de produtos congelados, descongele somente a quantidade que irá utilizar e prepare logo.
- Alimentos que requerem cozimento devem chegar a uma temperatura acima de 85 graus no centro ou mais de um minuto de cozimento.
- Utilize recipientes próprios para microondas e mexa de vez em quando alimentos que dificultam a transmissão de calor.

Na hora das refeições

- Lave as mãos antes de ir à mesa

- Não coloque talheres/hashi,etc., usados para comer, em embalagens de produtos conservados
- Depois de cozinhar, não deixe os alimentos em temperatura ambiente por muito tempo
- A comida que sobrar deve ser resfriada imediatamente em recipientes rasos e limpos. Jogue fora itens envelhecidos.

Seguindo estes pontos, podemos evitar a intoxicação alimentar doméstica.

Caso tenha dores abdominais, diarreia, mal estar, etc., procure o médico.

Dia da coleta do lixo reciclável

分別収集の日

01/06(sex)・Sono Cho・Inari Cho・Taisanji Cho・Taisanjimoto Machi・Taisanjihon Machi・Gojo Cho・Daiichiba Cho

05/06(ter)・Yatsurugi Cho・Inoue Cho・Kamino Cho・Ishibotoke Cho

12/06(ter)・Daichi Cho・Daichishin Machi・Chuo Cho・Minamishin Machi・Kawai Cho・Kitajima Cho・Noyori Cho

15/06(sex)・Shimohon Machi・Showa Cho・Asahi Machi・Sakae Machi 2 Chome・Shinyanagi Cho・Shinyanagi Cholku

Dia da coleta de papel velho e roupa usada

古紙と古着の日

01/06(sex)・Shimohon Machi・Showa Cho・Asahi Machi・Sakae Machi 2 Chome・Shinyanagi Cho・Shinyanagi Cholku

05/06(ter)・Nakahon Machi・Higashi Machi・Nakano Cho・Suzui Cho

12/06(ter)・Saichi Cho・Hon Machi・Miyamae Cho・Sakae Machi1chome

15/06(sex)・Sono Cho・Inari Cho・Taisanji Cho・Taisanjimoto Machi・Taisanjihon Machi・Gojo Cho・Daiichiba Cho

●Informações (☎ 3 8 - 5 8 0 7)

Disponível intérprete em português

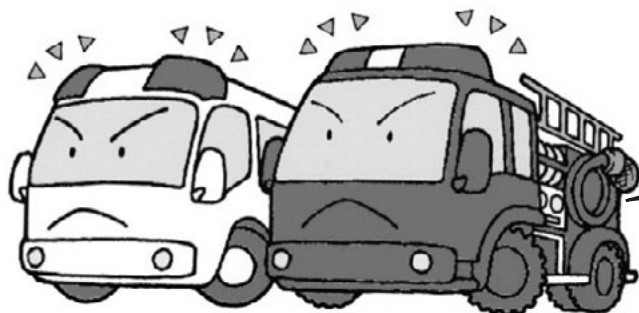
変わります！ 消防車の救急支援は「ピーポー音」に

6月1日から

現在、心肺停止状態等の重篤な傷病者に対する救急出動については、救急活動をより迅速、的確に実施するため、救急車とともに消防車による支援隊が出動し、マンパワーの増強を図っています。

こうした出動は、高齢化が進む中で増加しており、平成23年中は全救急出動件数1,702件のうち228件(約13.4%)で、「ピーポー」音の救急車と「ウーウー」音の消防車が同時に出動しています。同じ救急のための出動であっても、車両もサイレン音も別であることから、市民の皆さんには、火災と間違われるなど分かりづらい点がありました。

こうしたことから、火災等の災害出動の際と明確に区別できるよう、6月1日から、救急のために出動する支援隊の消防車は、救急車と同じ「ピーポー音」に変更します。



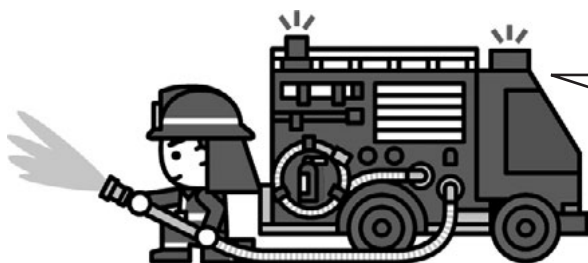
救急支援のときは
消防車も、ピーポー音

その他の緊急出動のサイレン音は！

次のようにサイレンの音色を使い分けて、火災と他の災害の出動区別をしています。

◎火災の出動時 「ウー・カンカンカン、ウー・カンカンカン」

「ウー音」の次に警鐘(カンカンカン)を併用しています。

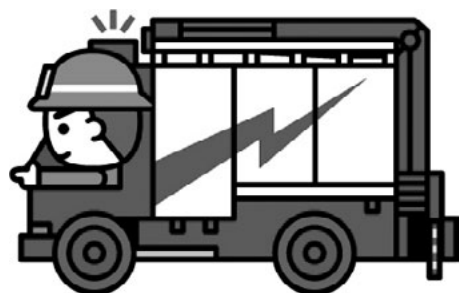


消火活動！
消防ポンプ自動車など

◎火災以外(救助・警戒)の出動時 「ウー・ウー」

「ウー音」のみを鳴らしています。

人命救助！
救助工作車など



●問合先 消防本部総務課(☎37-5333)



フ
オ
ト



ニ
ュ
ー
ス



音

第18回セントラル愛知交響楽団岩倉定期演奏会 音楽と過ごす豊かな時間

5月12日(土)総合体育文化センターで第18回セントラル愛知交響楽団岩倉定期演奏会が行われました。

この演奏会では、ベートーヴェンの交響曲第2番やモーツァルトのヴァイオリン協奏曲第1番などの演奏が行われ、迫力ある演奏で観客を魅了しました。指揮者の齊藤一郎さんによる聴きどころの解説やコンサートマスターの寺田史人さんのヴァイオリンソロなど、通常の演奏以外にも観客を楽しませる工夫がされており、クラシック音楽がより身近なものになりました。

岩倉市赤十字奉仕団啓発活動

人でも多く



5月11日(金)、岩倉駅周辺で岩倉市赤十字奉仕団20人による啓発活動が行われました。

この活動は「広めよう赤十字! 5月の愛知一斉キャンペーン」の一環で行われ、赤十字社の活動をPRするとともに、5月6日に栃木県、茨木県を襲った竜巻の被災者に対する義援金を募りました。



後期離乳食教室 大切な子どものために

5月15日(火)保健センターで後期離乳食教室が行われました。

16人のママが参加し、離乳食の食べさせ方や生活リズムの大切さといったお話を聞いていました。

また、離乳食作りの実演もあり栄養士の先生が離乳食の食材の切り方や味付け、調理法を教えてくださいました。

参加した皆さんは和やかな雰囲気の中でも熱心に耳を傾けていました。

広報に掲載したあなたの写真をさしあげます。 ●申込先 秘書課広報広聴グループ(☎38-5802)まで。

6月のカレンダー

1	金	★2歳6カ月児親子歯科健康診査 分別収集/曾野町・稲荷町・大山寺町・大山寺元町・大山寺本町・五条町・大市場町 古紙と古着の日/下本町・昭和町・旭町・栄町二丁目・新柳町・新柳町1区
2	土	野菜の広場/岩倉駅東西地下連絡道
3	日	⊕休日急病診療(長谷川義夫 長谷川外科) 日曜市役所(証明発行業務)開設(8:30~12:00)
4	月	★ポリオ
5	火	★1歳6カ月児健康診査 分別収集/八釘町・井上町・神野町・石仏町 古紙と古着の日/中本町・東町・中野町・鈴井町
6	水	★ポリオ ★健康チェックの日 野菜の広場/岩倉駅東西地下連絡道
7	木	★母子健康手帳の交付
8	金	★2歳児歯科健康診査 分別収集/東新町(岩倉団地)
9	土	野菜の広場/岩倉駅東西地下連絡道 古紙と古着の日/東新町(岩倉団地)
10	日	⊕休日急病診療(寺澤正恭 寺澤内科小児科) ★フッ化物塗布・歯科健診・歯科相談 ※市役所市民スペースはお休みです 日曜資源回収ステーション(防災公園9:00~12:00)
11	月	★乳幼児健康相談
12	火	★すくすく育児教室 ★3歳児健康診査 分別収集/大地町・大地新町・中央町・南新町・川井町・北島町・野寄町 古紙と古着の日/西市町・本町・宮前町・栄町一丁目
13	水	★ポリオ 野菜の広場/岩倉駅東西地下連絡道
14	木	★母子健康手帳の交付 ★4カ月児健康診査・BCG
15	金	分別収集/下本町・昭和町・旭町・栄町二丁目・新柳町・新柳町1区 古紙と古着の日/曾野町・大山寺町・大山寺元町・大山寺本町・五条町・大市場町

★印は、保健センターで行います。休日急病診療の担当医は、変更する場合があります。

広報いわくら音声版(CD)を用意しています。どなたでもお聴きになれますのでご利用ください。

●問合せ先 秘書課広報広聴グループ(☎38-5802)

岩倉市の人口/48,076人(+83人)
男性/23,910人(+41人)
女性/24,166人(+42人)
世帯数/20,629世帯(+55世帯)
(5月1日現在、()内は前月1日現在との比較)

- 毎月2回 1日・15日発行
- 岩倉市ホームページアドレス
<http://www.city.iwakura.aichi.jp/>
- 岩倉市Eメールアドレス(代表)
koho.prsec@city.iwakura.aichi.jp
- 編集 総務部秘書課広報広聴グループ
- 発行 岩倉市役所
〒482-8686 愛知県岩倉市栄町一丁目66番地
☎0587-66-1111(代表) FAX0587-66-6100



この印刷は環境にやさしい
植物油インキを使用しています。

電話番号案内

- 戸籍・住民票・印鑑登録・国民健康保険・後期高齢者医療 等
市民窓口課(☎0587-38-5807)
- ごみの収集・処理、犬・猫などペットの死体処理、公害、環境保全 等
環境保全課(☎0587-38-5808)
- 保育園、児童福祉、児童手当 等
児童家庭課(☎0587-38-5810)

救急医療情報センター
☎0586-72-1133

⊕休日急病診療所(日曜日・祝日)
☎0587-66-4708
受付 9:00~11:30
13:00~16:30

⊕小児救急外来
江南厚生病院内(こども救急診療室)
☎0587-51-3333
○日曜日・祝日・第2・4・5土曜日
受付 8:30~16:30
○第1・3土曜日
受付 12:20~16:30

愛知県小児救急電話相談
☎#8000
☎052-962-9900
○毎日
受付 19:00~23:00

消防テレホンサービス
☎0587-38-3119



確認してください

お近くの避難場所



①五条川小学校



五条川小学校は、名神高速道路と国道155号の間、神野町郷浦18に位置しています。

一度ご確認ください。