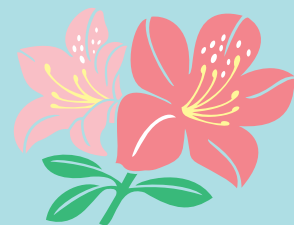


広報 ふれあいはらモニ いわくら



市の花 / つつじ

6.1

2009.No.917



【2009岩倉の花鳥～額紫陽花】

がくあじさい

ガクアジサイは日本原産で、手まり形の花が咲くアジサイは、これが変化して作られたものらしい。アジサイは色も形もあでやかで洋風を感じがするが、ガクアジサイはそれに比べてひっそりとしており、匂いたつような派手さはないが、清らかな美しさがあり、日本の美そのものである。

中心にたくさんの粒状の両性花があり、その周囲を額縁状に中性花（装飾花）が並ぶところからガクアジサイと名づけられたようである。

繁殖は株分け、根分け、挿木によって行い、アジサイより花や樹容は淋しいが庭木としてよく用いられてい

る。アジサイ類は水辺に好んで生育し、栽培に水はつきものである。自宅の庭には水分が多いようで池がなくともよく育っている。植木鉢やプランターでは水やりを充分にしないと、花の色づきがよくないことがある。

ガクアジサイは水分の豊富な梅雨にふさわしい花で、私は特に粒状の両性花が、まだ開かない頃の色が好きである。うすい緑やうす紫のつぶつぶの花の周りにある装飾花の紫との調和に心を引かれる。雨に濡れて光る花や葉を見ているとうとうしい梅雨もふきとんでしまう。

日本画 大野幹彦



4月25日、総合体育文化センター多目的ホールで、岩倉プッペ35周年記念コンサートが行われました。

岩倉市は

交通安全都市宣言(昭和37年1月27日)
 環境保全都市宣言(昭和46年11月15日)
 核兵器廃絶平和都市宣言(平成7年12月20日)
 安全・安心なまち宣言(平成16年12月6日)
 のまちです

市政の窓 3

家屋調査・一斉調査にご協力ください...	3
家屋を取り壊した人は届け出を...	3
花のあるまちづくりコンテスト審査結果...	3
木造住宅の無料耐震診断を行っています	...4
国民年金保険料の学生納付特例制度...	4
「ねんきん定期便」を誕生月にお送りしています	...5
児童手当現況届の提出	...5
消防署からのお知らせ	...5
住民税の公的年金からの特別徴収制度が始まります	...6
平成20年度の住民基本台帳の一部の写しの閲覧状況	...8
入札結果	...8
第51回水道週間	...9
6月は環境月間です	...10
「新成人のつどい」企画・運営ボランティアの募集	...12
第35回民族音楽レクチャーコンサート...	12
第1回公共施設見学「ぐるっと岩倉+」...	12
家庭での食中毒対策	...13
市政電話情報サービスふれ愛コールいわくら	...15

健康講座 14

夜中のトイレ、多くないですか？

消費者トラブルに巻き込まれないために 19

市民相談室 平成20年度相談の概況

男女共同参画をめざして 19

介護休暇

Departamento de Informações

ポルトガル語情報コーナー 29

岩倉豆知識! 補足 30

知っておきたい防災知識 30

防災ボランティア 新しいグループを結成しました!

フォトニュース 31

暮らしのガイド 20

催し	20
環境月間県民のつどい	
俳句俳画作品展	
教科書展示会	
子育て支援講演会	ほか
募集	22
保育園パート保育士	
岩倉市民新人戦卓球大会	
市民ボウリング大会	
愛知県史を語る会	ほか

講座・教室	24
夏まつり市民盆おどりの民踊講習会	
楽しい陶芸教室	ほか
健康	24
麻しん風しん混合予防接種	
30歳以上の人および妊婦さんのための成人歯科健康診査	ほか
相談・その他	26
新規学卒求人説明会	
不用品データバンク	ほか

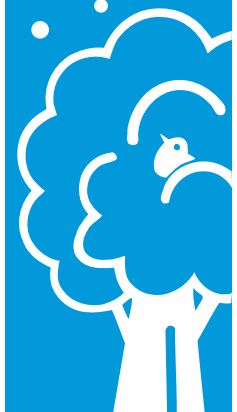
小さなまちから大きな夢を

岩倉市民憲章

悠久の時を刻みながら流れる五条川 多くの文化遺産
 私たちは この自然と伝統に恵まれた岩倉を愛し
 調和のとれたまちづくりをめざして市民憲章を定めます

広げよう 愛 ふれ合い みんなの和 (家族仲間の和を願って)
 育てよう 心 からだ みんなの健康 (市民一人一人の幸せを願って)
 高めよう 文化 芸術 みんなの暮らし (生活の質の向上を願って)
 守ろう 自然 環境 みんなの地球 (かけがえのない地球の存続を願って)
 つくろう 人 まち みんなの未来 (豊かな社会の実現を願って)

市政の窓



家屋調査・一斉調査 にご協力ください

平成21年1月2日から平成22年1月1日までの間に新・増築された家屋には、平成22年度から固定資産税と都市計画税（都市計画税は市街化区域のみ）が課税されます。

市では、固定資産税の基礎となる固定資産評価額を算定するために家屋調査を行っています。税務課の係員が調査にお伺いしますので、ご協力をお願いします。

調査の際に、「家屋登記簿書」「建築確認通知書」「工事見積書」などを見せていただきます。増築などで「建築確認申請書」を出されなかった場合も、車庫・物置を建築し基礎で固定するなどした建物は、課税対象となります。この場合はご連絡ください。

なお、調査に伺う係員は「固定資産評価補助員証」を携帯していますので、ご不審の場合はご確認ください。

一斉調査

家屋の現況を調査し、家屋の新・増築、取り壊しなどにより家屋課税台帳と違いのある建物を把握して固定資産税の適正な課税を行うために、一斉調査を実施します。

調査の都合上、敷地内に入り、家屋の現況を調べさせていただく場合もありますので、併せてご協力をお願いします。

問合せ先 税務課課税グループ（38 5806）まで。

家屋を取り壊した人は届け出を

固定資産税は、毎年1月1日現在に建っている家屋に対し課税されます。

家屋を取り壊した場合で、登記による手続き（滅失登記）がされていないものは、来年度も引き続き課税されることのないよう「家屋取壊申告書」をお出しください。

この申告は、印鑑をご持参いただければ、窓口ですぐ手続きが出来ます。

申告・問合せ先 税務課課税グループ（38 5806）まで。

花のあるまちづくりコンテスト審査結果

岩倉市では、花のあるまちづくり事業の一環として、昨年度に引き続き「花のあるまちづくりコンテスト」を実施しました。

多彩なアイデアや工夫にあふれた素晴らしい作品29点が応募され、写真による第1次選考と現地調査によって、入選19点（うち最優秀賞1点、優秀賞2点）、佳作5点、参加賞5点が決定しましたのでお知らせします。

受賞者（敬称略）

最優秀賞 小嶋幸子（中本町）

優秀賞 村瀬愛子（大市場町）、高橋恵子（下本町）

入選 小島和子（八劔町）、木全良夫（東町）、榎谷波津代（西市町）、東海徳子（本町）、堀富代（新柳町）、中村悦子（中央町）、村瀬智子（大市場町）、田中里美（下本町）、水田黎子（東新町）、伊藤万里子・アハメドリファーク（東新町）、中島久子（東新町）、加藤直美（東新町）、和栗保子（東新町）、野澤登志子（東新町）、小坂喜代（東新町）、丹羽信子（東新町）

入選写真展

入選作品の写真展を開催しますので、ぜひご覧ください。

とき 6月2日（火）～7日（日）午前8時30分～午後9時（2日は午前10時から）

ところ 市役所2階市民ギャラリー

問合せ先 都市整備課計画グループ（38-5814）まで。

かけがえのない人命と財産を守るために

木造住宅の無料耐震診断を行っています

古い住宅では耐震性が現在の基準に比べて低いものが多く、大きな地震が起こったときに倒壊する危険があります。

かけがえのない人命と財産を守るためにまずは、木造住宅の無料耐震診断をして、お住まいの耐震性をしっかりと把握しましょう。

対象 次のすべてに該当する住宅
 建築時期が昭和56年5月31日以前に着工

構造が木造で2階建て以下
 構造が在来軸組構法、または伝統構法（ツーバイフォー、木質パネル構法などは対象外）

用途が戸建て専用・併用住宅、長屋、共同住宅（空家は対象外）
 木造住宅だけでなく非木造住宅（構造が鉄骨造・鉄筋コンクリート造等）についても耐震診断費が補助の対象になります。

申込方法 木造住宅の耐震診断を希望される人は簡易耐震診断票に、また、非木造住宅の耐震診断を希望される人は、事前に都市整備課まで

相談してください。

申請者 住宅の所有者

耐震診断で、耐震性が低いと判定された場合は、耐震改修工事を実施することが望まれます。

無料耐震診断の結果、倒壊の危険があると判断された木造住宅の耐震改修工事を実施する人に対して、耐震改修工事費を補助します。

対象となる建築物

岩倉市が実施する無料耐震診断で判定値が1・0未満と診断された旧基準木造住宅（昭和56年5月31日以前に建てられた木造住宅）で、判定値を1・0以上とする耐震改修工事。

ただし、耐震補強上有効な耐震改修工事（判定値に0・3を加算した数値以上とする）に限る。

補助金額 1戸あたり60万円を限度とします。ただし、60万円未満の場合は、その金額となります。

対象 1敷地に1戸

申込方法 都市整備課計画グループで手続きをしてください。

税制の特例措置の適用があります

耐震改修費補助を利用した場合、耐震改修工事費の10%相当額（20万円を限度）が所得税額から控除されます。

固定資産税は、平成27年度までに一定の条件に適合する耐震改修工事

を行った場合、固定資産税額が減額されます。

詳しくは、税務課までお問い合わせください。

問合せ先 都市整備課（385814）、または税務課（385806）まで。



国民年金保険料の学生納付特例制度

学生の皆さんの保険料の支払いを猶予し、社会人になってから納めることができる学生納付特例制度があります。

対象者 国民年金の第1号被保険者として強制加入となっている20

歳以上の学生で、本人の前年所得額から各種控除後の金額が118万円以下の人。

ただし、各種学校などで、修業年限が1年未満の学校に通う学生は対象となりませんのでご了承ください。なお、対象校について詳しくはお問い合わせください。

持ち物 年金手帳、印鑑、学生証（または在学証明書）

承認期間 4月～翌年3月

承認されれば期間の始期までさかのぼります。

承認されること...

万一の事故や病気で障害が残ったときでも、一定の要件を満たしていれば、障害基礎年金が受けられます。承認期間は老齢基礎年金を受ける

ための受給資格期間には算入されませんが、年金額の計算には入りません。10年以内であれば保険料をさかのぼって納めることができます。納めるときは、管轄の社会保険事務所に連絡して納付書を取り寄せてください。3年目以降に納めるときは当時の保険料に加算額がつかますので、早めに納めることをお勧めします。

問合せ先 市民窓口課窓口グループ
 年金担当（385807）、または一宮社会保険事務所（0586451414）まで。

「ねんきん定期便」を誕生月にお送りしています

社会保険庁では、平成21年4月から、国民年金・厚生年金の現役加入者の皆さんに「ねんきん定期便」を毎年誕生月にお送りしています。

「ねんきん定期便」では、

これまでの年金加入期間と年金加入履歴

加入実績に応じた年金見込額

これまでの年金保険料の納付額

月ごとの年金保険料の納付状況

などをお知らせします。

「ねんきん定期便」により年金記録をご確認いただき、年金記録に「もれ」や「誤り」があった場合には、同封の回答票にて、ご回答をお願いします。

皆さんの大切な年金記録を正しいものにするため、「ねんきん定期便」による年金記録のご確認に、ご協力をお願いします。なお、ご不明な点は、「ねんきん定期便専用ダイヤル」までお問い合わせください。

問合せ先 ねんきん定期便専用ダイヤル

0570 058 555
(ヤル) まで。

児童手当現況届の提出

現在、児童手当を受けている人は郵送でお送りする今年度の「児童手当現況届」を6月30日(火)までに提出してください。

この現況届は、手当が引き続き受けられるかどうかを審査するために、受給者の所得や児童の監護・養育の状況をお知らせいただく大切な届けです。必ず期限までに提出してください。

届けが出されないと、6月以降の手当は支給されなくなりますのでご注意ください。

お持ちいただくもの

児童手当現況届の用紙

厚生年金加入の人は受給者(保護者)の保険証のコピー

平成21年1月1日に市内に住所がなかった人は、平成21年1月1日現在の住所地の税務課等で発行の平成21年度児童手当用所得証明書
印鑑(記入していただいた内容に訂正がある場合に必要となります)

なお、郵送でも受け付けますので、必要書類を確認のうえ、期限内に児

童家庭課までお送りください。

送付先 〒482 8686 (住

所不要) 岩倉市役所児童家庭課

問合せ先 児童家庭課家庭グループ

(38 5810) まで。

消防署からのお知らせ

消防テレホンサービスを「利用ください」

「あっ！ 火事だ。場所はどこだろう?」そんな時、消防テレホンサービスをご利用ください。消防署では、火災発生時、市民の皆さんに場所を消防テレホンサービス 38 3119)でお知らせしています。119番でのお問い合わせは、他の緊急通報に支障をきたすことになりませんので、消防テレホンサービスをご利用ください。

119番に通報するときには

消防車・救急車が早く出動できるように通報は、次のことについてお聞きしますので、落ち着いて、正確に答えていただきますようご協力をお願いします。

火災、救急等をはっきりと
場所、目標物を明確に

事故等の内容を詳しく

あなたの住所、氏名、電話番号をお聞きます。

消防車のサイレンについて



消防車が緊急出動するときは、火災のときばかりではありません。交通事故などの救助出動や油漏れ等警戒出動のほか、救急隊からの要請で消防隊が消防車で支援に向かう場合にはサイレン音のみ(ウーウー)です。火災のときにはサイレンと警鐘(ウーウー・カンカン)の両方を鳴らすように使い分けて出動していますので、「サイレンですぐ火事だ」と間違いないようにしてください。なお、救急車の出動が非常に多いため、救急車の正しい利用にご理解とご協力をお願いします。

問合せ先 消防署 (37 533 3) まで。

住民税の公的年金からの特別徴収制度が始まります

本年
10月から

今後の高齢化社会の進展に伴い、公的年金を受給する65歳以上の人が増加することが予想されています。このことから、公的年金受給者の納税の便宜を図るとともに、市町村における徴収の効率化を図る観点から、住民税の公的年金からの特別徴収(天引き)制度を本年10月から導入します。

皆様のご理解とご協力をお願いします。



特別徴収の対象者

住民税の納税義務者のうち、前年中に公的年金等の支払いを受けた人で、当該年度の初日において、国民年金法に基づく老齢基礎年金等の支払いを受けている65歳以上の人。

ただし、次の場合は特別徴収の対象外になります。

- 介護保険の特別徴収対象被保険者でない人
- 特別徴収税額が公的年金の年額を超える人

特別徴収の対象税額

公的年金等にかかる所得に対する個人住民税の所得割額および均等割額。

特別徴収の対象となる給与所得が併せてある人は、均等割額は給与から特別徴収されます。

特別徴収の方法

通常年度の徴収方法

上半期の年金支給月(4月・6月・8月)ごとに、前年度の下半期の特別徴収額の3分の1を仮徴収します。

下半期の年金支給月(10月・12月・2月)ごとに、年税額から当該年度の上半期の徴収額(仮徴収)を差し引いた額の3分の1を本徴収します。

期別	上半期(仮徴収)			下半期(本徴収)		
	4月	6月	8月	10月	12月	2月
年金支給月	4月	6月	8月	10月	12月	2月
徴収税額	前年の下半期の額の3分の1	前年の下半期の額の3分の1	前年の下半期の額の3分の1	年税額から仮徴収した額を差し引いた額の3分の1	年税額から仮徴収した額を差し引いた額の3分の1	年税額から仮徴収した額を差し引いた額の3分の1

特別徴収を開始する年度の徴収方法

上半期(6月・8月)は、年税額の4分の1ずつを、6月・8月にこれまでと同様の納付書または口座振替で納めていただきます。

下半期(10月・12月・2月)は、年税額から上半期の額を差し引いた額を、10月・12月・2月に特別徴収により徴収します。

徴収方法	普通徴収		特別徴収		
	上半期		下半期		
期別	上半期		下半期		
年金支給月	6月	8月	10月	12月	2月
徴収税額	年税額の4分の1	年税額の4分の1	年税額の6分の1	年税額の6分の1	年税額の6分の1

納税通知書が届きましたら、4枚目の「市民税・県民税課税明細」をご覧ください。
 イウに金額が記入してある人が年金からの特別徴収の対象者です。
 納税通知書は、6月10日に発送予定です。

愛知県岩倉市 平成21年度 市民税・県民税 課税明細

氏名

通知書番号

普通徴収の方法によって徴収する額の各納期の納付額及び納期限

期 別	納 付 額(円)	相当割・譲渡割充当額(円)	充当後納付額(円)	納 期 限
全 期 前 納				平成21年6月30日
第 1 期	ア			平成21年6月30日
第 2 期				平成21年8月31日
第 3 期				平成21年11月2日
第 4 期				平成22年2月1日

公的年金から特別徴収の方法によって徴収する額及び徴収月、特別徴収を行う公的年金の支払者の名称及び種類

徴 収 月	特別徴収税額(円)	支 払 者 の 名 称
平成21年10月		公的年金の種類
平成21年12月	イ	
平成22年2月		

本年度において公的年金からの特別徴収の対象者となった方

来年度も引き続き公的年金の支払を受ける場合は、公的年金の支払者が以下の額を特別徴収の方法によって仮徴収することになりますので、地方税法第321条の7の8の規定によって通知します。

徴 収 月	特別徴収税額(円)
平成22年4月	
平成22年6月	ウ
平成22年8月	

仮徴収について

今年度、特別徴収の対象者となった人は来年度も引き続き特別徴収されます。

来年度の徴収方法は、平成22年の4月・6月・8月にウの税額を仮徴収させていただきます。

来年度の税額は来年度の6月に決定しますので、これまで仮徴収した税額を年税額から差し引き、残りの税額を来年度の10月・12月・2月に特別徴収させていただきます。

右ページ「特別徴収の徴収方法」参照

給与からの特別徴収がある人へ

給与所得と年金所得がある人で、給与からの特別徴収がある人は、今年度から給与所得分についての税額は給与から、年金所得分についての税額は年金から特別徴収させていただきます。

ご理解とご協力をよろしくお願いいたします。

年金所得のみの人

アの第1期・2期とイの金額を足した額が年税額になります。

第1期と第2期(ア)はこれまで通り納付書または口座振替で納めていただき、残りの税額を10月・12月・2月の年金(イ)から特別徴収させていただきます。

年金所得とその他の所得がある人

アとイの金額を足した額が年税額になります。年金からの特別徴収は、年金所得にかかる税額のみ徴収になりますので、その他の所得がある人は、第1期から第4期をこれまで通り納付書または口座振替で納めていただきます。

アの部分の説明

第1期...年金所得分+その他の所得分

第2期...年金所得分+その他の所得分

第3期...その他の所得分

第4期...その他の所得分

イの部分の説明

年金所得にかかる税額で第1期と第2期に納めていただいた税額の残りの税額を10月・12月・2月の年金から特別徴収させていただきます。

ご不明な点がございましたら、お気軽に税務課までお問い合わせください。

お身体が不自由な人で、来庁することが困難な人は、ご説明に伺いますので、税務課までご連絡ください。

問合先 税務課課税グループ(38-5806)まで。

平成20年度の住民基本台帳の一部の写しの閲覧状況

岩倉市では、昨年度の住民基本台帳の一部の写しの閲覧状況を住民基本台帳法の規定に基づき公表します。この制度は、閲覧制度の透明性を高め、不正な閲覧や目的外利用・第三者提供等を抑制しようとするため設けられたものです。

国または地方公共団体の機関の請求による住民基本台帳の一部の写しの閲覧状況

閲覧の請求をした国または地方公共団体の機関の名称	請求事由の概要	閲覧の年月日	閲覧に係る住民の範囲
防衛省	自衛官等の募集に伴う広報	平成20年5月13日	平成2年4月2日～平成3年4月1日生まれの男女
愛知県健康福祉部長	少子化に関する県民意識調査の調査対象者の抽出	平成20年9月3日	本町、昭和町の男女
内閣府大臣官房政府広報室長	自衛隊・防衛問題に関する世論調査の調査対象者の抽出	平成20年12月24日	北島町の満20歳以上の男女
内閣府政策統括官(共生社会政策担当)付参事官	「安全安心まちづくりに関する意識調査」の調査対象者の抽出	平成21年3月3日	下本町の満20歳以上の男女
防衛省	自衛官等の募集に伴う広報	平成21年2月12日	昭和62年4月2日～昭和63年4月1日生まれの男、平成3年4月2日～平成4年4月1日生まれの男、平成6年4月2日～平成7年4月1日生まれの男

個人または法人の申出による住民基本台帳の一部の写しの閲覧状況

閲覧の申出を行った者の氏名 (法人の場合には名称および代表者等の氏名)	利用の目的の概要	閲覧の年月日	閲覧に係る住民の範囲
NHK名古屋放送局 局長 太田文雄	第8回「日本人の意識調査」の対象者の抽出	平成20年5月9日	大山寺町、川井町、南新町、大地町、野寄町、北島町、鈴井町の明治～平成4年生まれの男女
NHK名古屋放送局 局長 太田文雄	6月全国個人視聴率調査の対象者の抽出	平成20年5月9日	大山寺町、川井町、南新町、大地町、野寄町、北島町、鈴井町の明治～平成13年生まれの男女
NHK名古屋放送局 局長 太田文雄	2008年11月「全国接触者率調査(テレビの見られかたなどについての調査)」の対象者の抽出	平成20年9月10日	大山寺町、川井町、南新町、大地町、野寄町、北島町、鈴井町の明治～平成13年生まれの男女
日本たばこ産業株式会社 たばこ事業本部情報担当部長 仲井賢治	2009年「全国たばこ喫煙者率調査」の対象者の抽出	平成21年1月20日	泉町の大正8年5月1日～平成元年4月30日生まれの男女

問合せ 市民窓口課窓口グループ(38 - 5807 まで)。

入札結果

(4月23日～30日)

工事名等	工事場所等	契約業者名	契約金額(円)	期間
岩倉中学校北館・南館耐震補強工事	西市町竹之宮24番地	徳倉建設(株)	165,900,000	5/12～11/30
南部中学校北館・渡り廊下耐震補強工事	首野町江毛1番地	松岡建設(株)	153,300,000	5/12～11/30
配水管布設工(公共下水道関連)設計業務	鈴井町地内	新晃コンサルタント(株)	1,312,500	5/8～7/16
岩倉市都市計画マスタープラン策定業務	岩倉市全域	玉野総合コンサルタント(株)	5,250,000	5/8～H22/3/31
基本計画変更業務	岩倉市内	日本上下水道設計株式会社名古屋総合事務所	4,357,500	5/8～12/25

第51回水道週間 6月1日(月)~7日(日)

おいしいね この水 未来にいつまでも

「水道週間」は、衛生的に安全な水を送り出す「水道」を考え、関心と理解を高め、水道の健全な発展を図ろうとするものです。

安全でおいしい水を供給するために

岩倉市では、法で定める厳しい水質基準で管理された安全でおいしい水をお届けしています。

貯水槽の管理をお忘れなく

ビル等に設置されている貯水槽、高置水槽は、施設の設置者に管理していただいています。

ビル等の飲み水を安全で衛生的に飲むためには、1年に1回以上の清掃を実施しましょう。

上水道工事の申込みは、岩倉市水道事業指定給水装置工事事業者へ

建物を新築し給水が必要な場合や、増改築などで水道管の太さの変更を希望される場合には、岩倉市水道事業指定給水装置工事事業者を通じて上下水道課にお申し込みください。

問合先 上下水道課上水道グループ (38 - 5816)

岩倉市水道事業指定給水装置工事事業者一覧表

指定番号	業者名	所在地	電話番号	指定番号	業者名	所在地	電話番号
1	伊藤水道工業(株)岩倉支店	岩倉市鈴井町法成寺38-4	37-1345	36	(株)ジェーケー・サービス	江南市古知野町熱田20	54-0500
2	(株)江口組	岩倉市中本町西出口1	66-5108	38	(有)今井工業所	一宮市桜一丁目17-10	0586-72-7712
3	栗本土木(株)	岩倉市八劔町1721-1	66-3333	39	(株)水野設備	犬山市字巾廻り30-2	0568-67-2534
4	桑原鉄工所	岩倉市普野町中街道613	37-0478	40	フルタハウジング(株)	小牧市大字三ツ淵916	0568-77-8039
5	(有)小森管工	岩倉市井上町畑田148	37-5823	42	(有)戸松設備工業	一宮市昭和一丁目14-1	0586-44-7041
6	桜井工業(株)	岩倉市西市町西野々20	37-2205	43	三東設備工事(株)	名古屋市千種区桜が丘226	052-782-2322
7	昭和土建(株)岩倉支店	岩倉市大地新町一丁目84	37-6625	44	後藤設備	一宮市泉一丁目2-7	0586-72-8561
8	関戸工業(株)	岩倉市西市町榎東10-2	66-6336	45	明生工業	一宮市春明字山前70-16	0586-76-2935
9	大興建設(株)岩倉支店	岩倉市新柳町一丁目27	66-0792	46	(有)富田設備	名古屋市守山区新守西2003	052-791-4676
10	(株)大栄企業	岩倉市中本町南白山1-15	66-3321	47	(株)富士総合設備事務所	半田市岩滑中町四丁目125-4	0569-22-3282
11	(株)タテビシ	岩倉市本町宮東28-2	37-2734	48	(有)新井工業	岩倉市新柳町二丁目56	37-0353
14	(株)長谷川組岩倉支店	岩倉市稲荷町羽根12-6	66-5229	49	(株)光栄設備	大府市共西町七丁目360	0562-48-3344
15	(有)八信建設	岩倉市八劔町樋口17-1	37-3962	50	(有)岡田工業	海部郡蟹江町学戸四丁目6	0567-95-8683
16	(株)間瀬設備工業	岩倉市旭町二丁目39-2	37-5767	51	双伸工業(株)	名古屋市中川区横前町81	052-412-4221
17	(株)松本工務店	岩倉市大市場町順喜27-1	66-1168	52	(有)永田設備工業	一宮市今伊勢町宮後字東茶原42-5	0586-46-2888
18	御幸建設(株)岩倉支店	岩倉市本町上郷前19-3	66-7013	53	(株)山新設備	津島市唐白町西島33	0567-31-0427
19	(有)ユタカ設備	岩倉市下本町西沼70-2	66-1860	54	協立設備工業(株)	名古屋市千種区高見一丁目18-9	052-751-2004
21	(有)日野設備	一宮市緑三丁目6-1	0586-24-2451	55	(株)近藤設備工事店	一宮市小赤見字秋吉20	0586-77-7925
22	(株)吉村商会	一宮市緑一丁目9-30	0586-24-3801	56	ダイスイ設備(株)	名古屋市熱田区古新町二丁目73-2	052-681-6019
23	(有)ダイワ設備	名古屋市西区上橋町103	052-504-6180	57	(株)ヤジマ	江南市宮後町砂場東273	54-0227
24	小島設備	小牧市大字久保一色3037	0568-41-3434	58	(株)ヤママ住建	小牧市大字東田中宇南新田1600-1	0568-77-6985
25	水道センター(株)岩倉支店	岩倉市八劔町寺山4	38-6502	59	善勝(有)	津島市元寺町二丁目40	0567-22-5200
26	ハヤカワ工業(株)	一宮市桜二丁目2-10	0586-71-4475	60	(株)愛北製作所	北名古屋市宇福寺神明34	0568-22-0022
27	(株)佐藤水工社	小牧市小木五丁目436	0568-73-4191	61	積和建設東名(株)	名古屋市守山区四軒家2丁目609	052-772-2411
28	(株)岩倉工務店	岩倉市北島町九反畑47-1	66-7711	62	(株)クラシアン西名古屋支社	名古屋市西区平出町134	0120-500-500
29	船橋設備(株)	一宮市下沼町二丁目21-3	0586-71-3002	63	尾張衛生管理(株)	一宮市和光二丁目2-9	0586-72-1796
30	旭建設(株)	一宮市大和町南高井字幾路3-2	0586-43-8080	64	中島工業(株)	一宮市明地字風張35-1	0586-69-6888
31	(有)佐藤設備	北名古屋市六ツ師松葉115	0568-22-5726	65	古田設備工業(有)	江南市前飛保町寺町175	55-1506
32	(株)吉田冷暖房工業所	名古屋市北区六が池町566	052-901-4476	66	(株)石原水道	海部郡蟹江町大字須成字市場1331	0567-95-0516
33	井戸惣工業(株)	江南市東野町郷前西11	56-2472	67	(株)菅原設備	津島市元寺町3-21-2	0567-24-1743
34	三重水道センター	三重県四日市市大矢知町2091-1	059-364-0299	68	(有)アイセイ工業	一宮市大毛字宮前97-1	0586-51-3257
35	サカイ技研(株)一宮工場	一宮市丹陽町九日市場字中田161	0586-81-5650	69	(株)サンコーエンジニア	春日井市二子町二丁目16-12	0568-31-5237

6月は環境月間です

6月5日は環境の日です。

これは、1972年6月5日からストックホルムで開催された「国連人間環境会議」を記念して定められたものです。国連では、日本の提案を受けて6月5日を「世界環境デー」と定め、日本でもこの日を「環境基本法」(平成5年)で「環境の日」と定めています。また、日本では平成3年度から6月の1か月を「環境月間」としています。

岩倉市では毎年、五条川と五条川に流れ込む用水の水質調査を行っています。平成20年度の調査結果は下表のとおりですが、水質の代表的指標であるBOD(生物化学的酸素要求量)についてみてみますと、調査地点によっては、特に水量の少なくなる季節に水質が悪化していることがあります。私たち一人ひとりが暮らしを見直し、残った汁物を排水口に流さない、適量の洗剤を使用するなど、身近なところから行動を起こしていくことが求められています。

また、地域の環境基準及び要請限度の適合状況を把握するため、市内3か所で航空機騒音測定および自動車騒音振動測定を行っています。

平成20年度の調査結果は、次頁の表のとおりです。

問合せ先 環境保全課環境グループ(38-5808)まで。

平成20年度 公共用水水域水質調査結果

河川等名	地点名	時期	PH	BOD (mg/l)	COD (mg/l)	SS (mg/l)	DO (mg/l)	T P (mg/l)	T N (mg/l)	Cd (mg/l)	透視度
五条川	井上橋	6月	6.3	5.6	5.1	10	8.7	0.18	2.1	0.005未満	29度
			6.8	3.4	4.3	5	7.5	0.18	1.9	0.005未満	30度以上
		12月	6.4	2.4	6.9	1	9.2	0.48	8.2	0.005未満	30度以上
			7.0	4.2	5.9	2	7.6	0.36	8.7	0.005未満	30度以上
	豊国橋	6月	6.4	3.9	5.5	10	8.3	0.24	2.4	0.005未満	24度
			6.8	5.9	5.9	7	6.7	0.35	3.4	0.005未満	30度以上
		12月	6.4	2.4	6.9	1	9.2	0.48	8.2	0.005未満	30度以上
			7.1	6.0	6.8	3	8.3	0.42	8.6	0.005未満	30度以上
	待合橋	6月	6.2	2.5	4.9	7	9.0	0.24	2.1	0.005未満	30度以上
			6.9	3.0	5.8	12	8.4	0.31	2.2	0.005未満	29度
		12月	6.8	4.2	8.0	2	8.7	0.48	8.2	0.005未満	30度以上
			7.1	2.9	6.3	2	8.5	0.44	6.2	0.005未満	30度以上
矢戸川	長野橋	6月	6.5	3.2	6.3	20	7.2	0.30	2.4	0.005未満	16度
			7.2	3.6	6.8	20	8.0	0.33	1.7	0.005未満	27度
		12月	7.3	2.6	5.1	1	8.2	0.21	3.5	0.005未満	30度以上
			7.4	2.7	4.7	2	8.5	0.86	3.3	0.005未満	30度以上
	大市場橋	6月	6.6	2.5	6.0	14	8.6	0.29	2.2	0.005未満	20度
			6.9	4.4	6.9	17	8.5	0.28	1.5	0.005未満	28度
		12月	6.5	1.7	6.7	2	8.6	0.24	3.2	0.005未満	30度以上
			7.3	4.8	7.3	2	9.4	0.36	3.3	0.005未満	29度
新堀用水	大山寺住宅	6月	6.5	5.7	7.0	12	5.0	0.39	3.0	0.005未満	28度
			6.8	5.3	7.1	4	3.2	0.35	3.0	0.005未満	30度以上
		12月	7.2	29.0	19.0	8	3.3	1.70	14.0	0.005未満	26度
			7.4	30.0	18.0	10	3.3	1.60	13.5	0.005未満	26度
江川用水	川井町地内	6月	6.6	3.4	7.2	7	7.7	0.32	2.2	0.005未満	30度以上
			6.9	4.4	7.0	10	6.8	0.35	2.4	0.005未満	28度
		12月	7.5	16.0	13.0	5	15.7	0.36	5.5	0.005未満	30度以上
			7.7	5.3	7.4	8	12.0	0.32	2.6	0.005未満	28度
一之杵用水	石塚硝子南	6月	6.6	3.0	5.8	8	7.8	0.34	2.7	0.005未満	30度以上
			6.9	3.2	5.2	12	7.7	0.26	2.2	0.005未満	30度以上
		12月	7.4	16.0	10.0	5	6.3	2.40	16.0	0.005未満	30度以上
			7.4	11.5	12.0	4	7.0	1.70	10.8	0.005未満	30度以上
野寄川	グリーンセンター入口	6月	6.6	3.1	6.9	18	8.2	0.31	2.1	0.005未満	18度
			6.9	4.7	7.6	16	8.7	0.28	2.1	0.005未満	25度
		12月	7.4	5.9	8.5	4	10.4	0.18	5.0	0.005未満	30度以上
			7.4	7.9	9.2	4	9.8	0.26	4.7	0.005未満	29度

(注)・青色の数値は過去5年間の平均を表します。

- ・PHは、5.8～8.6が適性数値。1(酸性) 7(中性) 14(アルカリ性)
- ・BODは、水がどの程度汚れているかを示す基準。水中の有機物質等が微生物によって分解される際に消費される酸素の量を表したものの。
- ・CODは、水中の有機物質等を酸化剤で酸化し、このため消費された酸素の量を表したものの。
- ・SSは、水中に浮遊している不溶性物質の量。
- ・DOは、水中に溶けている酸素の量。T-Pは全リン、T-Nは全窒素、Cdはカドミウムを表しています。
- ・透視度は、数値は高いほど水が澄んでいることを表します。

平成20年度 騒音および振動測定結果

航空機騒音測定結果 (単位: WECPNL)

測定場所	測定結果	
岩倉東小学校	最大	69.1
	最小	49.5
	平均	65.2
	基準値	70

・単位のWECPNLは加重等価平均感覚騒音レベルを表します。

道路交通騒音振動測定結果

【騒音】 (単位: db)

測定場所	昼夜の別	環境基準	要請限度	測定結果
鈴井町下新田 はなのき広場	昼間(6時~22時)	70	75	63.9
	夜間(22時~6時)	65	70	61.3
東新町 岩倉団地	昼間(6時~22時)	70	75	69.1
	夜間(22時~6時)	65	70	65.7

【振動】 (単位: db)

測定場所	昼夜の別	要請限度	測定結果
鈴井町下新田 はなのき広場	昼間(7時~20時)	70	37.1
	夜間(20時~7時)	65	33.3
東新町 岩倉団地	昼間(7時~20時)	65	50.9
	夜間(20時~7時)	60	47.7

・環境基準とは、環境基本法第16条第1項の規定に基づき、騒音に係る環境上の条件について生活環境を保全し、人の健康の保護に資するうえで、維持することが望ましい基準を表します。

・要請限度とは、道路周辺の生活環境が著しく損われると認められるときに、市長が道路管理者に道路修繕等の措置を要請し、または県公安委員会に道路交通法の規定による措置をとるよう要請できる限度を表します。

浄化槽を正しく維持管理しましょう

家庭の浄化槽は的確に維持管理(保守点検、清掃、法定検査)が行われないと水質汚濁の原因となり、また隣近所に迷惑をかけることとなります。

浄化槽は、法律により保守点検、清掃、法定検査をすることが定められています。浄化槽の保守点検は、浄化槽が正常に働いているかを定期的に点検するものです。保守点検については、愛知県登録の浄化槽保守点検業者に依頼してください。

浄化槽の清掃については年1回以上の清掃を必ず行いましょう。清掃は、岩倉市の許可業者の㈱アイホク(66-2112)が行っています。

法定検査については、愛知県の指定検査機関である(社)愛知県浄化槽協会(052-481-7160)に依頼してください。また、新設した浄化槽については、浄化槽法に基づき、設置後に検査(法定検査)を受けなければなりません。愛知県では、建築確認の完了検査、または浄化槽設置届出の時にあわせて検査手数料のコピーを提出していただくことになっています。水環境を守るために、皆様のご理解とご協力をお願いします。

し尿や浄化槽汚泥の中に異物などが混入していると、し尿処理施設の処理能力が著しく低下してしまいます。異物などをトイレに流すことのないよう、また、浄化槽が正常な状態であるように維持管理に努めてください。

問合先 環境保全課環境グループ(38-5808) 浄化槽の検査手数料の振込方法については、(社)愛知県浄化槽協会(052-481-7160)まで。

みんなの力でごみ減量 分けて資源に

混ぜないで 分ければ資源になりごみが減らせませす

ごみを減らし、限りある資源を大切にするために、古紙・古着類、プラスチック製容器包装、缶、びん類やペットボトルなどの資源をごみに出さないでください。

古紙・古着類は分別収集や古紙と古着の日、集団回収に

古紙は新聞、ダンボール、雑誌・雑紙に分けて分別収集や古紙・古着の日、集団回収に出してください。

古着類は、洋服・和服・下着・靴下など衣類、シャツ・タオルなどです。ぬれたもの、汚れたものはリサイクルできませんので、洗って乾かして出してください。雨降ると予想される場合は透明か半透明なビニール袋に入れて出してください。

「このくらい」でも資源に 集まれば大きな力

封筒、メモ用紙、お菓子や薬等の紙箱など細かいものも、ビニールなどは取り除き、いらなくなった紙袋などに入れてひとまとめにして出してください。

みんなで資源に、みんなでリサイクル

夏場は清涼飲料水の消費が伸びるなどしてペットボトル、缶・びん類の排出が増えます。「燃やしてはいけないごみ」や「プラスチック製容器包装」に混ぜてしまったりしないで、必ず分けて資源にしましょう。

問合先 環境保全課廃棄物グループ(38-5808) または清掃事務所(66-5912)まで。

「新成人のつどい」企画・運営ボランティアの募集

岩倉市では、来年1月10日(日)に「新成人のつどい」を開催します。開催にあたり新成人を迎える人で、新成人のつどいの企画・運営などを担当していただくボランティアを募集します。

新しい門出となる「新成人のつどい」を自らの手でつくってみませんか？きつとすばらしい思い出になることでしょう。やる気のある人の応募をお待ちしています。

「新成人のつどい」開催案内

とき 平成22年1月10日(日) 午前10時30分開場、11時開式

ところ 総合体育文化センター多目的ホール

対象者 平成元年4月2日から平成2年4月1日までに出生された人

ボランティア申込期限 6月30日(火)

その他 新成人のつどいは、岩倉市に住民票がない人でも参加できます。

申込・問合せ 生涯学習課生涯学

習グループ(38 5819)まで。

第35回民族音楽レクチャーコンサート 「太陽の響き・西アフリカの太鼓ジャンベ！」

世界各地の民族音楽を紹介するレクチャーコンサート。

今回は、「太陽の響き・西アフリカの太鼓ジャンベ！」と題して、西アフリカ全般に広く親しまれている民族打楽器ジャンベを中心にアフリカン・ミュージックを紹介します。その響きと躍動感あふれるリズムをお楽しみください。

とき 6月7日(日) 午後1時30分開場、2時開演

ところ 公民館講堂
駐車場が少ないので、車でのご来場は控えてください。

出演者 Gifu de DJembe

定員 200人
定員を超えた場合は入場をお断りする場合があります。

入場料 300円(直接会場にてお支払ください)

問合せ 生涯学習課生涯学習グループ(38 5819)まで。

第1回公共施設見学「ぐるっと岩倉+」を実施します

公共施設などを市民の皆さんに直接見てもらい、市政への理解を深めていただくために、今年度も公共施設見学を行います。この機会に子育ての施設を見てみませんか？

安心して子育て 親子で参加してみませんか？

とき 6月26日(金) 午前9時30分市役所東玄関集合
コース 5施設 3時間程度
なお、当日の都合でコース、時間に変更になる場合があります。

市役所	西部保育園(つどいの広場)	自然生態園	希望の家
くすのきの家(第一児童館)	長瀬公園	市役所	

対象者 市内に在住・在勤、または通学している人

参加費 無料

募集人数 20人

その他 見学終了後にアンケートを実施します。

申込・問合せ 6月15日(月)までに、秘書課広報広聴グループ(38-5802)へご連絡ください。なお、受け付けは平日の午前8時30分から午後5時15分までとし、定員になり次第締め切ります。

今後の予定

7月 市民スポーツ(総合体育文化センター、野寄テニスコートなど)
10月 岩倉を訪ねて(生田明神社、防災コミュニティセンターなど)
平成22年1月 環境を考える(愛北グリーンセンター、尾張北部聖苑、小牧岩倉衛生組合など)
詳しい内容は、毎回広報いわくらでお知らせし、参加者を募集します。

家庭での食中毒対策

今年も食中毒が発生しやすい季節がやってきました。

食中毒の原因には病原性大腸菌、サルモネラ菌などがあります。

食中毒予防の3原則は、「食中毒菌を」「付けない」「増やさない」「殺菌する」です。

では具体的にもう少し細かくポイントをあげてみましょう。

ポイント1 食品の購入

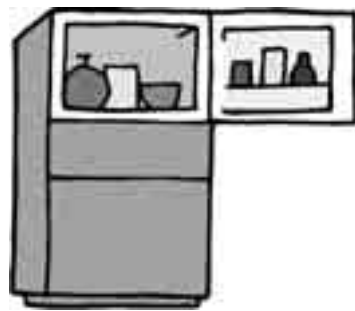


生鮮食品は新鮮なものを食べきれぬ量だけ購入しましょう。

表示のあるものは消費期限を確認しましょう。購入した肉や魚からの水気が漏れ出て、他の食品を汚さないように、ビニール袋などにそれぞれ分けて包み、持ち帰りましょう。

冷蔵や冷凍などの温度管理の必要な食品の購入は買い物物の最後にし、持ち帰ったらすぐに冷蔵庫や冷凍庫に入れましょう。

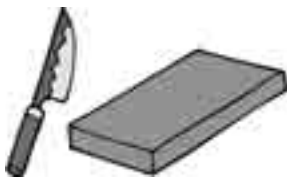
ポイント2 家庭での保存



冷蔵庫や冷凍庫に食品を詰めすぎないようにしましょう。

冷蔵庫や冷凍庫を過信せず、食品の長期保存は避け、早めに使い切るようにしましょう。

ポイント3 下準備



手をしっかりと洗いましょう。

手洗いは簡単に効果的な食中毒予防です。

生の肉や魚を切った後のまな板や

包丁で、果物や野菜など生で食べる食品や、調理の終わった食品を切ることはやめましょう。

まな板、包丁、食器、ふきん、たわし、スポンジなどは、使用後すぐに、洗剤と流水でよく洗いましょう。まな板、包丁、ふきんはさらに熱湯をかけて消毒、乾燥するとよいでしょう。

冷凍食品などは、料理に使う分だけ解凍し、解凍が終わったらすぐ調理しましょう。

ポイント4 調理



台所を清潔にし、タオルやふきんは乾いて清潔なものと交換しましょう。

加熱して調理する食品は中心部の温度が、75℃で一分以上加熱しましょう。

電子レンジは、レンジ用の容器を使い、熱の伝わりにくいものは時々かき混ぜましょう。

ポイント5 食事



食卓につく前に手を洗いましょう。清潔な器具、食器を使いましょう。

温かい料理は温かく、冷やして食べる料理は冷たくしておきましょう。調理前、調理後の食品は室温に長く放置しないようにしましょう。

ポイント6 残った食品

残った食品はきれいな器具・食器を使い、早く冷えるように浅い容器に小分けして保存しましょう。

古いものは思い切って捨てましょう。これらのポイントをきちんと押さえ、家庭から食中毒をなくしましょう。もし、お腹が痛くなったり、下痢をしたり、気持ちが悪くなったりしたら、かかりつけの医師に相談しましょう。

問合せ先 保健センター（373511）まで。

健康講座

夜間頻尿とは、夜中に排尿のため2回以上起きなければならぬことをいいます。このことで困っている人の生活の質（QOL）が、低下することが問題になることがあります。

原因は？

原因は、いくつか考えられます。糖尿病、高血圧、水分の過剰摂取による「多尿」、男性の前立腺肥大症、過活動膀胱、膀胱炎等による「膀胱蓄尿障害」（膀胱に尿がたくさん蓄えられない）、そして、睡眠障害等があります。

過活動膀胱って？

聞きなれない病気の名前かもしれませんが、ここ数年で注目を浴びるようになった新しい病気の概念です。「突然の、我慢ができないほど強い病的な尿意があり、しばしば頻尿や切迫性尿失禁を伴う状態」を指します。

夜中のトイレ、多くないですか？

岩倉市医師会 日比野 充伸

わが国でも、40歳以上の成人における実数は約810万人にもなると推定されています。

加齢とともに増える夜間頻尿

夜間頻尿は、男性では40歳代で1割、50歳代で2割、60歳代

で4割、70歳代で6割の人が自覚しており、女性においても多くみられ、いずれも加齢とともに増加します。

対処方法は？

夜間の頻尿を少なくするため、どのような工夫をしたらいいでしょうか？

まずは、水分摂取量の調節（夜間の飲水過多、アルコール、カフェインを避けること）、夕方、夜間における運動（散歩な

■過活動膀胱の症状



薬物療法について

原因に対して、さまざまな治療を行います。前立腺肥大症は、尿道の緊張をほぐす「プロピカール」を用います。過活動膀胱は、膀胱に尿をより多く蓄えることができるようにする「抗コリン薬」を用います。この薬は、しばしば、のどの渇き、便秘といった症状を伴います。また、睡眠障害に対しては、安定剤や睡眠薬を用います。



市政電話情報サービス

24時間電話
FAXサービス

ふれ愛コールいわくら



ご利用方法

ふれ愛コールいわくら ☎0587-38-1717

38-1717 ☞ に電話をかける

電話で情報を聞く場合
FAXで情報を取り出す場合

FAXでコード表を
取り出す場合

電話でメニュー
案内を聞く場合

7 ☞ をダイヤルします

8 ☞ をダイヤルします

音声認識を利用する場合
聞きたい情報を声で
指定します

コード番号で指定する場合
コード番号をダイヤル
します

2 ☞ をダイヤルします

1 ☞ をダイヤルします

指定した情報が音声で案内されます

FAXで情報を
取り出すには 音声案内中に 0 ☞ をダイヤルします

その情報をFAXで
取り出す場合は 2 ☞ を
ダイヤルします

聞いている情報を
保持して、別の情報
を聞く場合は 1 ☞ を
ダイヤルします

順にメニューが
案内されます

案内に従って操作することにより、目的の情報にたどり着くことができます。

市役所への各種届け出や手続きの方法、施設やサービスの案内など、さまざまな暮らしの情報をお届けします。携帯電話、ご家庭の電話やFAXから24時間・365日気軽に取り出せます。

FAXの送信(スタート)ボタンを押し、受話器を置いてください

FAXに指定した情報が届けられます

FAXにメニューコード表が届けられます

生活ガイド

救急と防災

- 111 救急医療情報センター
- 112 休日急病診療所
- 113 初期消火に役立つ消火器
- 114 地震のときは情報に注意
- 115 地震のときの心がまえ
- 災害避難場所 -

ごみ・し尿

- 121 ごみの出し方
- 122 粗大ごみの出し方
- 123 事業系ごみの出し方
- 124 し尿のくみ取り
- 125 浄化槽の維持管理
- 126 アダプトプログラム
(公園・道路の里親制度)
- 127 古紙・古着の出し方

交通安全

- 131 交通災害共済の加入
- 132 交通災害共済見舞金の請求
- 133 防犯灯・街路灯が消えていたら
- 134 カーブミラーが倒れたり、
曲がっていたら
- 135 放置自転車対策

私たちの環境改善

- 141 側溝ふた揚げ機の貸し出し
- 142 生け垣づくり補助金
- 143 道路の補修・側溝清掃
- 144 私道の舗装
- 145 公害についての苦情と相談

水道

- 151 水道の加入申し込み
- 152 水道の使用開始・中止届
- 153 水道の漏水
- 154 水道料金の支払いと口座振替

下水道

- 161 公共下水道の計画
- 162 下水道事業受益者負担金制度
- 163 下水道使用料
- 164 下水道工事の申し込み
- 165 下水道の使用開始・中止
- 166 下水道の異常
- 167 水洗便所改造資金融資
あっせん制度

消費生活

- 171 不用品データバンク
- 172 消費生活講座
- 173 愛知県尾張県民生活プラザ
- 174 野菜の広場
- 175 消費生活相談

ペット

- 181 犬を飼うときの心がけ
- 182 犬の登録と狂犬病予防注射
- 183 犬、猫などペットの死体処理
- 184 犬、猫避妊・去勢手術補助制度

火葬場・斎場

- 191 火葬場・斎場の利用

行政ガイド

アイラブいわくら

- 211 岩倉市の概要
- 212 小さなまちから大きな夢を
岩倉市民憲章

選挙

- 221 選挙

議会

- 231 市議会の傍聴
- 232 市議会への請願・陳情
- 233 会議録の閲覧

広報・広聴

- 241 市民の声
- 242 広報が届かないときは
- 243 情報公開制度、個人情報保護制度

市民相談

- 251 市民相談室
- 252 心の相談電話
- 253 ボランティア相談

融資制度

- 261 勤労者資金融資制度
- 262 商工業振興資金融資制度

土地・農地のお知らせ

- 271 土地取引の届出制度
- 272 土地の売却を考えている方へ
- 273 農地の売買や地目を変えるとき
- 274 農業体験塾
- 275 農業振興事業助成金

公営住宅の入居案内

- 281 公営住宅の入居案内

暮らしガイド

住民票・戸籍

- 311 転入届
- 312 転出届
- 313 転居届
- 314 出生届
- 315 死亡届
- 316 婚姻届
- 317 離婚届
- 318 世帯変更届
- 319 外国人登録

証明と閲覧

- 321 市民窓口課で発行する証明書類
- 322 住所の異動届、戸籍の届出
- 323 市民窓口課証明発行業務の時間延長
- 324 印鑑登録と印鑑登録証明書
- 325 住民票の写しと戸籍謄抄本
- 326 住民票の写しと戸籍謄抄本の郵送請求
- 327 閉庁時の住民票の写しの交付

国民年金の手続き

- 331 20歳になったら
- 332 国民年金保険料の免除
- 333 厚生年金などの公的年金の資格
を喪失したとき
- 334 厚生年金などに加入している配偶
者の扶養からはずれたとき
- 335 60歳からの国民年金高齢任意加入
- 336 国民年金加入者が海外に住むこと
になったら
- 337 障害基礎年金・遺族基礎年金・
寡婦年金だけを受けていた方が
亡くなったとき
- 338 学生納付特例制度
- 339 若年者納付猶予制度

国民年金の受給

- 341 老齢基礎年金
- 342 障害基礎年金
- 343 遺族基礎年金・死亡一時金・寡婦年金

国民健康保険の手続き

- 351 国民健康保険の加入
- 352 退職者医療
- 353 国民健康保険税の計算と支払い
- 354 国民健康保険税の減免
- 355 国民健康保険証の再交付
- 356 交通事故など他人の行為がもとで受診したとき
- 357 国民健康保険の脱退

国民健康保険の給付

- 361 出産育児一時金
- 362 葬祭費
- 363 高額療養費の支給と受領委任払制度および貸付制度
- 364 治療用装具を作ったときなど

医療費の助成

- 371 後期高齢者福祉医療費助成(マル福)
- 372 子どもの医療費助成
- 373 障害者の医療費助成
- 374 母子・父子家庭などの医療費助成

税金

- 381 税金の種類
- 382 個人住民税
- 383 市民税の証明
- 384 固定資産税・都市計画税
- 385 固定資産の証明と台帳閲覧
- 386 建物を新築・増築したとき
- 387 建物を取り壊したとき
- 388 家屋調査にご協力を

納税・軽自動車税

- 391 主婦のパートと税金
- 392 医療費控除
- 393 お年寄りと税金
- 394 軽自動車税
- 395 原動機付自転車や軽自動車の名義変更
- 396 原動機付自転車や軽自動車の廃車
- 397 納税相談
- 398 口座振替
- 399 納税証明書

健康ガイド

市民健康診査

- 411 健康診査
- 412 がん検診
- 413 結核検診
- 414 骨粗しょう症検診
- 415 特定検診・特定保健指導

健康相談

- 421 健康手帳の交付
- 422 医師の健康相談
- 423 健康相談・健康チェック
- 424 電話相談・面接相談

健康教室

- 431 健康教室
- 432 栄養教室
- 433 介護予防教室

歯の健康

- 441 歯科相談
- 442 成人歯科健康診査
- 443 フッ化物塗布
- 444 かみかみ歯ビカ教室
- 445 2歳児歯科健康診査
- 446 2歳6か月児親子歯科健康診査
- 447 8020歯の健康コンクール
- 448 65歳節目歯科健康診査
- 449 歯科健康相談
- 450 妊婦歯科健康診査

乳幼児健康診査

- 451 4か月児健康診査
- 452 1歳6か月児健康診査
- 453 3歳児健康診査

乳幼児教室

- 461 乳幼児健康相談
- 462 赤ちゃんとお母さんの交流会
- 463 これからはじめる離乳食教室

ママになるために

- 471 母子健康手帳の交付
- 472 母親教室「みんなで安心プレママ交流会」
- 473 パパママセミナー
- 474 すくすく育児教室

- 475 一般不妊治療費の助成
- 476 妊婦健康診査の公費負担

地域の健康・支援活動

- 481 地域保健活動
- 482 家庭訪問
- 483 いきいきウォーキング
- 484 双子の母子交流会
ツインズマザー交流会
- 485 男子厨房に入ろう
- 486 赤ちゃん訪問事業

予防接種

- 491 三種混合予防接種
(百日咳・ジフテリア・破傷風)
- 492 日本脳炎予防接種
- 493 急性灰白髄炎予防接種(ポリオ)
- 494 BCG接種
- 495 インフルエンザ予防接種
- 496 麻しん・風しん予防接種

福祉ガイド

児童福祉

- 511 児童手当
- 512 特別児童扶養手当
- 513 児童扶養手当、愛知県遺児手当、岩倉市遺児手当
- 514 家庭児童相談室
- 515 地域子育て支援センター
- 516 ファミリー・サポート・センター
- 517 病児保育
- 518 つどいの広場

保育園・児童館

- 521 保育園
- 522 児童館
- 523 一時保育

障害福祉

- 531 障害者の福祉制度
- 532 身体障害者手帳・療育手帳・精神障害者保健福祉手帳
- 533 障害者の手当
- 534 あゆみの家

生活福祉

- 541 生活保護
- 542 献血

高齢者福祉1(手当・助成)

- 551 ねたきり老人等介護者手当の支給
- 552 シルバー優待証明カードの交付
- 553 すこやかタクシー料金助成
- 554 リフトタクシー料金助成
- 555 高齢者等賃貸住宅住み替え助成

高齢者福祉2(サービス)

- 561 家具転倒防止器具の取り付けサービス
- 562 牛乳の配達サービス
- 563 訪問理美容サービス
- 564 寝具の丸洗い・乾燥サービス
- 565 日常生活用具の給付

高齢者福祉3(サービス、その他)

- 571 福祉電話の貸与
- 572 緊急通報システム
- 573 金婚祝賀会
- 574 老人クラブ活動
- 575 生活支援型給食サービス
- 576 徘徊高齢者家族支援サービス

高齢者福祉4(サービス、その他)

- 581 介護保険制度
- 582 紙おむつの支給
- 583 家族介護慰労事業

高齢者施設ほか

- 591 養護老人ホーム
- 592 老人憩の家
- 593 シルバー人材センター
- 594 ふれあいセンター
(岩倉市社会福祉協議会)
- 595 ふれあい広場

596 地域包括支援センター

教育ガイド

学校

- 611 市立小中学校の転校手続き

就学援助

- 621 就学援助
- 622 私立高校等の授業料一部補助
- 623 適応指導教室

生涯学習

- 631 生涯学習講座

施設、その他のガイド

公民館・図書館ほか

- 711 公民館
- 712 図書館
- 713 郷土資料室
- 714 希望の家
- 715 みどりの家
- 716 くすのきの家
- 717 くすのきの家展示室

スポーツ

- 721 総合体育文化センター
- 722 トレーニング講習会
- 723 野寄テニスコート
- 724 西小・石仏スポーツ広場
- 725 市営大地プール
- 726 グラウンド夜間照明施設
- 727 スポーツ教室

レクリエーション

- 731 福井県大野市の紹介
- 732 友好交流宿泊助成事業
- 733 尾北自然歩道

史跡

- 741 岩倉城跡
- 742 井上城跡
- 743 山内一豊誕生地
- 744 大地遺跡
- 745 竪穴住居跡
- 746 鳥居建民家

文化財

- 751 弥生式壺形土器
- 752 円空作観音立像
- 753 金銅釈迦誕生仏
- 754 紺紙金字妙法蓮華経巻第六
- 755 柿経
- 756 山車

名所・名産品

- 761 桜並木
- 762 こいのぼり
- 763 岩倉の味「名古屋コーチン」
- 764 史跡公園
- 765 自然生態園

お知らせコーナー

刊行物

- 811 岩倉市の刊行物
- 812 岩倉市教育委員会の刊行物

主要行事

- 821 桜まつり
- 822 夏まつり市民盆おどり
- 823 市民ふれ愛まつり

小さなまちから 大きな夢を

岩倉市民憲章

悠久の時を刻みながら流れる五条川
多くの文化遺産
私たちは この自然と伝統に恵まれた
岩倉を愛し 調和のとれたまちづくりを
めざして市民憲章を定めます

広げよう 愛 ふれ合い みんなの和

(家族仲間の和を願って)
人と人とのつながり 地域社会のつながり
(コミュニケーション)を大切に

育てよう 心 からだ みんなの健康

(市民一人一人の幸せを願って)
一人一人が 精神的にも 肉体的にも 社会的にも
健康で

高めよう 文化 芸術 みんなの暮らし

(生活の質の向上を願って)
伝統を守りながら新しい文化の創造をはかり
うるおいのある生活の向上を

守ろう 自然 環境 みんなの地球

(かけがえのない地球の存続を願って)
世界に目を向けて 大切な命 自然を守り
地球全体の平和を

つくろう 人 まち みんなの未来

(豊かな社会の実現を願って)
まちづくりは人づくりともいわれています
そして 量よりも質が大切です
真に豊かな社会を実現するために夢やロマンを
もって未来に目を向けよう

男女共同参画をめざして

介護休暇



高齢社会の宿命、介護問題。男も女も介護に、参加できる制度づくりが望まれます。
 出典：「マンガ男社会の常識・非常識」財務省印刷局発行より
 問合せ先 生涯学習課生涯学習グループ（38-5819）まで。

消費者トラブルに巻き込まれないために

市民相談室 平成20年度相談の概況



岩倉市では、市役所1階に市民相談室を開設しています。この相談室には、平日の午前9時から午後4時まで市民相談員が在室し、皆さんからの相談をお受けしています。

一般相談のほか相談内容によって各種相談窓口（28頁の「市民相談」のコーナー参照）がありますので、ご利用ください。

平成20年度の相談概要
 平成20年度中の市民相談室に寄せられた相談は、1千300件で昨年度の1千228件に比べ、72件（5.9%）の増でした。相談の種類別で件数が多かったのは、一般相談569件、年金相談450件、法律相談134件の順となりました。

件数が増加した相談は、年金相談が、昨年度378件から72件（19.0%）増加したほか、不動産相談が昨年度13件から10件増の23件となっています。

一般相談の内容別では、件数が多かったのは、親族に関するものが70件、相続に関するものが58件

離婚に関するものが47件、建物に関するものが40件でした。

平成19年度に新設された消費生活相談の状況
 多様化する消費者トラブルから市民の皆さんを守るために開設された消費生活相談では、22件の相談が寄せられました。

相談内容の内訳は、サラ金に関するものが13件、悪質商法に関するものが3件などでした。



消費生活相談

会員になって知人などに商品を紹介し、販売するなどの巧妙な手口により皆さん自身が、知らないうちに加害者になってしまうような悪質商法が多発しています。安易な方法で利益が出る話を耳にしたり、トラブルに巻き込まれてしまったら、消費生活相談窓口にご相談ください。

- とき** 毎月第1・第3月曜日午前9時
- ところ** 市民相談室
- 問合せ先** 市民相談室（38-5822）まで。

暮らしのガイド



環境月間県民のつどい

6月は「環境月間」です。愛知県では、県民の皆さんに環境について興味を持っていただき、さらに環境の保全についての理解と関心を深めていただくため、「県民のつどい」を開催します。

とき 6月5日(金)午後1時30分

ところ 愛知県女性総合センター(ウィルあいち)(名古屋市東区)

内容 さかなクン(東京海洋大学客員准教授、お魚らいふ・コーデイナー)、環境省地球いきもの応援団)による「さかなの目からみた環境問題」〜ギョギョワールドへようこそ〜と題した講演など

入場料 無料

定員 800人

問合せ 愛知県環境部環境活動推進課(0529546208)

俳句俳画作品展

岩倉俳句俳画会では、夏季の風物をモチーフにした作品展を開催しますので、ぜひご覧ください。

とき 6月6日(土)〜21日(日)午前10時〜午後5時

ところ 図書館2階展示ホール

主催 岩倉俳句俳画会
後援 岩倉市文化協会
問合せ 宮田(376844)

教科書展示会



義務教育で使用されている教科書は通常4年ごとに採択替えが行われます。平

成16年度は小学校用、平成17年度は中学校用教科書の採択替えが行われましたので、平成21年度は平成22年度から使われる中学校用教科書の採択替えが行われます。小学校では、昨年度と同一の教科書を採用することが法律で定められています。また、高等学校で使用されている教科書は、各高等学校で毎年選定されています。

県教育委員会では、教科書採択の調査研究に役立ててもらうとともに県民の皆さんの教科書に対する理解や関心を深めていただくために、6月11日(木)から7月5日(日)までの間、県内21か所の教科書センターで教科書展示会を開催します。

なお、障がいのある児童生徒のための教科書や一般図書については、愛知県総合教育センターで展示しています。また、展示会場には投書箱を用意しますので、教科書に対するご意見やご要望をお寄せください。開館時間、休館日等は、それぞれの施設の規定によります。

会場等については、愛知県教育委員会義務教育課のホームページにも掲載しています。

ホームページアドレス

<http://www.pref.aichi.jp/kyoiku/gimukyoku/index.html>

尾張西部地区の教科書センター

・江南教科書センター…江南市立図書館(562306)

6月25日(木)は休館日です。
・稲沢教科書センター…稲沢市立中央図書館(320862)

6月15日(月)・22日(月)・29日(月)、7月3日(金)は休館日です。

・一宮教科書センター…一宮地域文化広場(0586512180)

6月15日(月)・22日(月)・29日(月)は休館日です。

問合せ 愛知県教育委員会義務教育課(0529546790)

子育て支援講演会

日ごろ、「何を大切にしながら子育てすればいいのだろうか」と、悩んでしまいますね。乳幼児期に大切にしなければならぬことは、どんなことなのでしょう。楽しんで子育てができるって、どんなことな

市民スペース 市民ギャラリー情報

【伊勢型紙を楽しむ会作品展】

とき 6月15日(月)～20日(土)
問合先 近藤(37-3716)

【岩倉絵画協会展】

とき 6月22日(月)～28日(日)
最終日は午後4時まで。
問合先 真野(37-3883)

のでしようか。探してみま
せんか。
とき 6月19日(金)午前10
時～11時30分
ところ くすのきの家
テーマ 「子育て楽しんで
いますか」
講師 河本ふじ江さん
(元名古屋短期大学講師)
定員 親子35組(先着順)
申込受付 6月5日(金)か
ら受け付けます(電話可)。
平日の午前9時～午後4時
の間でお願いします。
申込・問合先 地域子育て
支援センター(南部保育

園内) 38 3911)

史跡公園月釜

岩倉市文化協会では、ご
家族でお茶に親しんでいた
だくために、お茶会を開催
します。
普段着で気軽に楽しめる
お茶会ですので、皆さんお
誘い合わせのうえ、お越し
ください。

とき 6月21日(日)午前10
時～正午(雨天決行)

ところ 史跡公園鳥居建
民家(大地町野合51)

茶券 1席300円(お
抹茶とお菓子)

席主 岩倉市茶華道連盟
加藤社中

問合先 岩倉市文化協会
事務局(生涯学習課内) 3
8 5819)

弘法様青空市フリー
マーケット

特別養護老人ホーム岩倉
一期一會荘では、弘法様青
空市フリーマーケットを開
催します。
また、フリーマーケット
に出店していただける人も

募集しています。

とき 6月21日(日)午前10
時45分～正午(雨天決行)

ところ 岩倉一期一會荘
(北島町二本木7)

募集期限 6月12日(金)

出店料 無料
その他 申込内容を確認
のうえ、出店をご遠慮して
いただく場合があります。

申込・問合先 岩倉一期
一會荘 江口(66 2
110)

ミニミニコンサート

6月は、公民館サークル
の「岩倉ギター友の会」の
演奏です。合奏・重奏・独
奏と多彩です。クラシック
ギターの音色をお楽しみく
ださい。

入場は無料です。
とき 6月28日(日)午後2
時

ところ みどりの家ふれ
あい交流ホール

駐車場がありませんので、
車でのご来場はご遠慮くだ
さい。

出演 岩倉ギター友の会
曲目 「春の海」「ラ・
クンパルシター」ほか

クラシック数曲
問合先 地域交流センタ

1 みどりの家(66 6
700)

尾張北部の文化財め
ぐり

大口町歴史民俗資料館
と木曾川鵜飼

今年の尾張北部広域行政
圏文化財めぐりは、大口町
歴史民俗資料館の企画展
「紙のモンスター展」と「犬
山の昼鵜飼」の見学です。
鵜飼が中止となった場合
は、大口町歴史民俗資料館
の見学終了後明治村を訪れ
ます。

とき 7月26日(日)

集合場所
・江南市民文化会館(江南
市北野町川石25 1)：午
前8時30分

・小牧市役所南庁舎(小牧
市堀の内一丁目1)：午前
9時

・大口町歴史民俗資料館
(大口町伝右一丁目35)：
午前9時30分

解散予定
・江南市民文化会館：午後
3時

・大口町歴史民俗資料館
：午後3時15分

・小牧市役所・南庁舎：午
後3時40分

見学場所 大口町歴史民
俗資料館(午前9時30分、
10時30分) 昼鵜飼(犬山
市)(午前11時15分～午後
2時15分)

参加料
・中学生以上：3千円
・小学生：2千円(バス代、
鵜飼見学、昼食代、保険料
含む)

移動中の飲み物は各自で
ご用意ください。なお、文
化財めぐり行程中の飲酒は
禁止とさせていただきます。

定員 50人
応募多数の場合は抽選と
なります。

対象 春日井市、犬山市、
江南市、小牧市、岩倉市、
大口町、扶桑町のいずれか
に在住の小学校4年生以上
の人(小学生は保護者同伴)

申込方法 6月17日(水)
(必着)までに往復八ガキ
に住所・氏名・年齢・電話
番号・希望する集合場所
(氏名と年齢は参加者全員)
を記入し、〒480 001

26丹羽郡大口町伝右一丁
目35健康文化センター3階
大口町歴史民俗資料館文化
財めぐり担当までお送りく
ださい。

主催 尾張北部広域行政
圏協議会

問合先 大口町歴史民俗
資料館(94 0055)

資料館(94 0055)

募集



保育園パート保育士

岩倉市では、保育園のパート保育士を募集しています。保護者の就労の多様ななどにより、保育園の保育内容も拡充しています。子どもが好きで保育士資格をお持ちの人の応募をお待ちしています。

募集人数

・産休代替パート：3人
(7月中旬から1人、9月中旬から1人、10月上旬から1人)
・延長保育パート：1人
(10月1日から)

勤務内容

・産休代替パート：7・5時間/日(時差勤務有り)
・延長保育パート：5・5時間/日(時差勤務有り)
賃金

・産休代替パート：1時間1千80円
・延長保育パート：1時間920円

応募資格 保育士資格を有する人
申込・問合せ先 児童家庭課児童グループ(385810)

岩倉市市民新人戦卓球大会



岩倉市卓球協会では、新人戦卓球大会の参加者を募集します。

とき 6月28日(日)午前9時

ところ 総合体育文化センターアリーナ

種目 男女別個人戦

参加資格 市内在住または在勤で、小学生以上の人が参加

参加費 小学生・中学生・高校生：200円
大学生・一般：300円
卓球協会会員は無料

申込期限 6月18日(木)

申込先 卓球協会事務局
または体育協会事務局(総合体育文化センター内)

62222

問合せ先 卓球協会会長谷川(376205)

市民ボウリング大会



岩倉市体育協会では、市民ボウリング大会を開きます。

とき 6月28日(日)午前9時

ところ 小牧国際ボウル(小牧市)

試合方法 個人戦

順位は2ゲームの合計点で決定

女性、65歳以上の人、小学生、中学生には、ハンデ

イキャップがあります。ただし、前回までの大会で入賞(優勝6位)された人は、ハンデイキャップがありません。また、過去3年の優勝者には、1ゲームにつき20点のマイナスハンデイキャップがあります。

参加費 1千500円

表彰 入賞、とび賞、各部門賞、参加賞

対象 小学校3年生以上

代2の執筆担当者から、

ご存知ですか?

シルバー人材センターを

お困りの際は...

シルバー人材センターでは、屋内・屋外清掃、除草だけでなく、各種修繕、塗装等、登録会員の知識と経験を活かした就業をしています。「こんな仕事もお願いできるの?」とお困りの際には、一度ご連絡ください。会員でできることがあれば就業させていただきます。営利を目的としない公共的、公益的な団体ですので安心です。

会員の募集 あなたは、今、暇をもて余していませんか。あなたの豊かな知識と経験を社会のため、誰かのために活かしてみませんか。会員登録し、就業することを通じて、新しい生きがいをみつけてみませんか。

資格 市内に在住の概ね60歳以上の人で、健康で働く意欲のある人、シルバーの理念に賛同された人。

申込・問合せ先 岩倉市シルバー人材センター(66-2223)

平安時代後期の尾張・三河について、わかりやすく説明します。

とき 7月11日(土)午後1時~4時30分

ところ 愛知県図書館5階会議室(名古屋市中区三の丸一丁目9-3)

駐車場は有料です。台数に限りがありますので、公共交通機関での来館にご協力をお願いします。

定員 200人

講演内容 「尾張・三河古代史料の魅力(仮題)」
講師 福岡猛志さん(日

愛知県史を語る会

(小学生は保護者同伴)で市内に在住か在勤の人、または体育協会会員および体育協会賛助会員
定員 120人(先着順)
申込・問合せ先 岩倉市体育協会事務局(総合体育文化センター内) 662222

愛知県史「資料編7 古代2」の執筆担当者から、

本福祉大学名誉教授）、上川通夫さん（愛知県立大学教授）、梅村高さん（大阪大学名誉教授）

募集開始 6月1日（月）

申込方法 電話でお申し込みください。

申込先 愛知県総務部法務文書課県史編さん室（052-972-9171）

働きたいママを応援します
「再チャレンジサポートプログラム」参加者

妊娠・出産・育児・介護等で退職し、将来的に再就職を希望する人向けに、再就職の準備に役立つセミナーを開催します。参加費用は無料です。ぜひご参加ください。

とき 6月18日（木）午前10時～正午

ところ 総合体育文化センター

内容 「自己分析ワーク」
・ Re・Beワークシート適職発見
・ エゴグラム～自分の特徴を知っておこう～
・ チャレンジサポートプログラムの説明
・ グループ面談

対象者 妊娠、出産、育児または介護等で退職し再就職を希望する人

定員 20人（先着順）

申込開始日 6月1日（月）

主催 財21世紀職業財団（愛知事務所）

共催 岩倉市

託児 あり（1歳以上で小学校就学前の子）、無料

申込方法 電話またはフアクスでお申し込みください（氏名・住所・電話番号・託児希望をお知らせください）。

申込・問合先 財21世紀職業財団愛知事務所（052-586-7222、052-586-7225）

宮内庁では、次のとおり詠進歌を募集します。
お題 「光」ただし、「光



平成22年歌会始詠進歌

の文字を使用していれば「月光」のように熟語にしても「光る」のように訓読しても差し支えありません。

要領
お題を詠み込んだ自作の短歌で一人一首とし、未発表のものに限りません。

書式は、半紙（習字用の半紙24センチ×33センチ）を横長に用い、右半分にお題と短歌、左半分に郵便番号、住所、電話番号、氏名（本名、ふりがなつき）、生年月日および職業（なるべく具体的に）を縦書きで書いてください（下図参照）。無職の場合は、「無職」と書いてください（以前に職業に就いていたことがある場合には、なるべく元の職業を書いてください）。なお、主婦の場合は、単に「主婦」と書いても差し支えありません。

用紙は、半紙とし、記載事項はすべて毛筆で自書してください。ただし、海外から詠進する場合は、用紙は随意（半紙サイズの横長）とし、毛筆でなくても差し支えありません。

病気または身体障害のため毛筆にて自書することができない場合は次のようにすることが出来ます。

・ 代筆（墨書）による。代

筆の理由、代筆者の住所および氏名を別紙に書いて詠進歌に添えてください。

・ 本人がワープロやパソコンなどを使用して印字する場合、これらの機器を使用した理由を別紙に書いて詠進歌に添えてください。

・ 視覚障害の人は、点字で詠進しても差し支えありません。

注意事項
次の場合は失格となります。
お題を読み込んでいない場合、短歌の定形でないもの、また用紙が縦長の場合
一人で二首以上詠進した場合や毛筆でない場合
詠進歌が既に発表された短歌と同一、または著しく類似した短歌である場合

詠進歌を歌会始の行われる以前に新聞、雑誌、その他出版物、年賀状等により発表した場合

要領 に記した代筆の理由書を添えた場合を除き、同筆と認められるすべての詠進歌住所、氏名、生

年月日、職業を書いていないもの。
その他この詠進要領によらない場合

募集期限 9月30日（水）まで（当日消印有効）

郵便の宛先 〒100-8111 宮内庁とし、封筒に「詠進歌」と書き添えてください。詠進歌は、小さく折って封入して差し支えありません。

問合先 宮内庁式部職あてに、郵便番号、住所、氏名を書き、返信用切手を貼った封筒を添えて9月20日（日）までに送付してください。

お題「光」

~~~~~

住所

電話番号

ふりがな  
氏名

生年月日

職業

〒 (山折り)

# 講座教室



夏まつり市民盆おどりの民踊講習会



8月に開催されるいわくら夏まつり市民盆おどりで皆さんに踊りを楽しんでもいただくため、民踊講習会を行います。皆さん、お誘い合わせてご参加ください。  
**とき** 6月26日(金)午前10時～正午(受付は午前9時30分)  
**ところ** 総合体育文化センター多目的ホール  
**講師** 可知豊親さん(日本民踊研究会会長)  
**参加料** 500円(当日、会場でお支払いください)

**問合先** 岩倉市商工会  
(66 3400)

(財)愛知県教育・スポーツ振興財団2009学校開放講座  
**楽しい陶芸教室**

愛知県教育・スポーツ振興財団では、県民の多様な学習ニーズに応えるため、学校開放講座を開催します。今年度、岩倉市では「たのしい陶芸教室」が開講されます。  
 初心者向けのやさしいやきもの教室です。自分だけの楽しい器を作りましょう。  
**とき** 7月5日～26日の毎週日曜日、計4回午前9時～11時30分

**ところ** 岩倉総合高等学校  
**受講資格** 満15歳以上で、学習意欲のある人(中学生を除く)  
**費用** 2千円(初回に徴収)

**申込方法** 往復はがきに氏名・住所・電話番号・年齢・性別を記入し、〒4820017岩倉市北島町川田1岩倉総合高等学校までお申し込みください。  
**申込期限** 6月15日(月)  
**問合先** 岩倉総合高等学校

校(37 4141)、または愛知県生涯学習推進センター(052 961 5333)

**七宝焼講習会**

地域交流センターみどりの家では、七宝焼講習会を開きます。七宝焼の楽しさを体験してみませんか。  
**とき** 7月23日(木)

・午前の部：午前9時30分～午後1時30分  
**ところ** 地域交流センターみどりの家工芸体験室  
**定員** 小学生以上の親子10組(各部)

一人でご参加ご希望の方はご相談ください。  
**参加費** 800円～1千円程度(材料費)  
**申込期限** 6月24日(水)  
**申込・問合先** 地域交流センターみどりの家(66 6700)

**一宮職業訓練センター講座**

一宮職業訓練センターでは、次のとおり講座を開催します。

各講座とも受付開始日時が決まられていますので、確認のうえ直接、一宮職業訓練センターへ受講料を添えてお申し込みください。なお、申し込み多数の場合は抽選になります。  
**「パソコン講座」Word応用**

**とき** 7月6日～8月10日までの毎週月・木曜日(計10回)午後6時20分～9時  
**受講料** 1万5千円(教材費を含む)  
**定員** 10人  
**受付開始** 6月4日(木)午後1時30分

**デジタルカメラを活用しよう**  
**とき** 7月9日～27日までの毎週月・火・木・金曜日(計10回)午前9時10分～11時50分

**受講料** 1万5千円(教材費を含む)  
**定員** 10人  
**受付開始** 6月8日(月)午前9時30分

**ワードでつくるカードとチラシ**  
**とき** 7月9日～17日までの毎週月・火・木・金曜日(計6回)午後1時20分～4時

**受講料** 1万円(教材費を含む)  
**定員** 10人  
**受付開始** 6月9日(火)午後1時30分

後1時30分  
**ワード&エクセル入門**

**とき** 7月23日～8月7日までの毎週月・火・木・金曜日(計10回)午後1時20分～4時  
**受講料** 1万5千円(教材費を含む)  
**定員** 10人  
**受付開始** 6月23日(火)午後1時30分

**申込・問合先** 一宮職業訓練センター(0586 71 0520)



**麻しん風しん混合予防接種**

麻しんは、「はしか」とも呼ばれ、高熱と発疹を特徴とする全身の病気です。感染力が非常に強く、かかるとまれに急性脳症を発生し、重い後遺症が残ったり、死に至ることがある怖い病気です。確実な予防法は、ワクチン接種です。現在、小学校就学前までに2回接種となっていますが2回接種



種になる前の年齢の人を対象に、平成20年4月から25年3月までの5年間に限っては、第3・第4期での接種が開始され、2回接種の機会が設けられています。

対象の人は麻しんにかからないためにできるだけ早く受けましょう。

**接種対象者**

- ・第1期：満1歳から2歳未満
- ・第2期：小学校就学前で幼稚園・保育園の年長児に相当する年齢の人（平成15年4月2日～平成16年4月1日生まれ）
- ・第3期：中学校1年生に相当する年齢の人（平成8年4月2日～平成9年4月1日生まれ）
- ・第4期：高校3年生に相当する年齢の人（平成3年4月2日～平成4年4月1日生まれ）

**接種方法** 第2・第3・第4期の対象者には個別に通知済みです。第1期の対象者には、1歳の誕生日に通知します。届いた通知（または予診票）を持って、通知に記載されている医療機関で予約のうえ、決められた期間内の体調の良い時に接種を受けてください。

**接種期間** 第1期の人は、1歳から2歳未満の間です。

第2・第3・第4期に該当する年齢の人は、平成22年3月31日までです。なお、接種期間を過ぎると任意接種となり自己負担が必要になります。

**その他** 対象の人で通知の届いていない人、通知を紛失した人は、保健センターへお問い合わせください。

**問合先** 保健センター（37 3511）

30歳以上の人および妊婦さんのための成人歯科健康診査

いつまでもおいしく楽しい食事をするためには、健康な歯や歯ぐきであることが大切です。お口の健康を守るために定期的に歯科健康診査を受けましょう。

**実施日** 6月17日（水）・18日（木）・19日（金）

右記の日程以外にも8月～10月に30日間、歯科健診を実施します。詳しい日程は8月1日号の広報に掲載する予定です。

**ところ** 保健センター

駐車場が少ないため、車での越しはご遠慮ください。

**対象** 30歳以上の人（昭和55年3月31日以前に生まれ

れた人）および妊婦

**診査内容** 歯牙、歯周診査、相談、指導、口臭測定（希望者）

**時間** 午後1時～2時30分

**定員** 各日9人

**費用** 無料

**申込方法** 保健センターで受け付けます（電話可。先着順）。

予約が必要です（予約受付中）。

**申込・問合先** 保健センター（37 3511）

**二種混合（ジフテリア・破傷風）第2期予防接種**

二種混合（ジフテリア・破傷風）第2期予防接種が小学校6年生を対象に実施されます。

**対象** 小学校6年生

**接種方法** 対象者に6月初めに個別に通知をします。通知が届いてから、下表の医療機関で予約のうえ、体調の良い時に接種（無料）を受けてください。

詳しくは、保健センターへお問い合わせください。

**問合先** 保健センター（37 3511）

二種混合（ジフテリア・破傷風）予防接種ができる医療機関（14か所）

| 医療機関名        | 住所         | 電話番号    |
|--------------|------------|---------|
| 有馬医院         | 井上町430-1   | 37-0123 |
| 伊藤外科         | 本町前田78-8   | 66-3801 |
| いとうクリニック     | 東新町南江向24-5 | 38-1112 |
| 岩倉東クリニック     | 中本町葎原4     | 66-1210 |
| 岩倉病院         | 川井町北海戸1    | 37-8155 |
| いわくら耳鼻咽喉科    | 西市町西市前31-4 | 66-4533 |
| おしたにクリニック    | 稲荷町高畑8     | 38-3501 |
| かみのクリニック     | 神野町平久田70   | 38-3800 |
| 寺澤内科小児科      | 栄町一丁目5     | 37-2018 |
| なかよしこどもクリニック | 稲荷町高畑75    | 66-1221 |
| 丹羽外科内科       | 新柳町一丁目41   | 66-3366 |
| ようてい中央クリニック  | 曾野町郷前17    | 66-5133 |
| ませきクリニック     | 下本町下市場139  | 37-0175 |
| 名草クリニック      | 鈴井町下新田145  | 37-1700 |

メタボリックシンドローム予防のための栄養教室

内臓脂肪の多い人は、生活習慣病になる確率が高いといわれています。健康な毎日を送るために、食生活を見直してメタボリック予防に取り組んでみませんか。

**とき** 6月24日（水）午前9時30分～午後零時30分

**ところ** 保健センター2階栄養指導室

**内容** 話「メタボリックシンドロームを予防するための食事」、調理実習

**対象** メタボリックシンドローム予防に関心がある人（男女は問いません）

**定員** 24人（先着順）

**持ち物** エプロン

**申込方法** 6月3日（水）から受け付けます（電話可）。

**申込・問合先** 保健センター（37 3511）



こどもの救命講習会  
こどもを事故から守る  
う

こどもの事故やけがは、  
未然に防ぐことが大切です。  
こどもの起こしやすい事故  
やけがのお話を聞き、その  
対処方法について一緒に学  
んでみませんか？

とき 6月26日(金)午前10  
時～11時30分

ところ 保健センター

内容 講演「こどもを事  
故から守ろう」、実技「こ  
どもの救急救命法」

講師 岩倉市消防職員  
(救急救命士)

対象 乳幼児の親等

定員 30人

申込方法 6月2日(火)か  
ら受け付けます(電話可)。

問合先 保健センター

(37 3511)

骨粗しょう症予防講  
習会

骨粗しょう症は、日常生  
活の過ごし方に気をつける  
ことで予防ができ、症状が  
出て上手にコントロール

| とき                                  | 内容                           | 講師                                           | 対象                                            | 定員  |
|-------------------------------------|------------------------------|----------------------------------------------|-----------------------------------------------|-----|
| 講演会<br>6/23(火)<br>13:30<br>～15:30   | 検診結果説明(15分程度)                | 保健師                                          | 平成21年度<br>の骨粗しょう<br>症検診初回受<br>診者および関<br>心のある人 | なし  |
|                                     | 講演会「骨粗しょう症になら<br>ないために」      | ふじばやしつかよし<br>藤林孝義さん(江南厚<br>生病院整形外科医師)        |                                               |     |
|                                     | 講義「骨粗しょう症予防のた<br>めの食生活」      | おおのじゅんこ<br>大野順子さん(管理栄<br>養士)                 |                                               |     |
| 運動指導編<br>7/22(水)<br>13:30<br>～15:30 | 検診結果説明(15分程度)                | 保健師                                          | 平成21年骨<br>粗しょう症検<br>診受診者およ<br>び関心のある<br>人     | 24人 |
|                                     | 講義・運動実技「楽しく動い<br>て骨づくりをしよう!」 | なかやまけいこ<br>中山恵子さん(ヘルス<br>フィットネスインス<br>トラクター) |                                               |     |
|                                     | 講義「骨粗しょう症予防のた<br>めの食生活」      | おおのじゅんこ<br>大野順子さん(管理栄<br>養士)                 |                                               |     |
| 栄養指導編<br>8/6(木)<br>9:30<br>～12:00   | 講義・調理実習「おいしく食<br>べて骨元気」      | おおのじゅんこ<br>大野順子さん(管理栄<br>養士)                 |                                               |     |

して症状を悪化させないこ  
とも可能です。  
この機会に、自分の骨の  
健康を保つポイントを学ん  
でみませんか。  
とき・内容・講師・対  
象・定員 左表を参照して  
ください。  
講演会 運動指導編お  
よび 栄養指導編はそれぞ

れにお申し込みいただけま  
す。  
ところ 保健センター  
持ち物 運動指導編：室内用運動  
靴、水分補給用の飲み物  
栄養指導編：エプロン  
その他 運動指導編は  
運動のできる服装でご参加  
ください。

講演会および 運動指導編の検診結果説明、講義「骨粗しょう症予防のための食生活」  
は同じ内容です。

申込方法 6月2日(火)か  
ら受け付けます(電話可)。  
栄養指導編は、定員に  
なり次第締め切ります。  
申込・問合先 保健セン  
ター(37 3511)

楽しく食育「きて・  
みて・ふれて・たべ  
てみよう!」

6月は「食育月間」です。  
また、毎月19日は「食育の  
日」です。

保健センターでは、食生  
活改善推進員と協力して、  
親子で楽しく食育を学ぶ教  
室を開催します。

とき 6月29日(月)・30日  
(火)午前10時～正午

ところ 保健センター

内容 お話と遊び(親子  
で食育、手遊び、紙芝居な  
ど)、食生活改善コーナー  
(おやつを試食、親子で作  
ろう、展示コーナーなど)

対象・定員 幼児(1歳  
就園前)とその保護者各  
30組

持ち物 子ども用のお茶  
申込方法 6月2日(火)か  
ら保健センターで受け付け  
ます(電話可。先着順)。

問合先 保健センター

(37 3511)



新規学卒求人説明  
会

犬山公共職業安定所では、  
平成22年3月新規学校卒業  
者等の採用予定がある事業  
主の皆さんを対象に、求人  
申し込みの事務取扱説明会  
を開催しますので、ぜひご  
参加ください。

とき 6月11日(木)午後2  
時～4時

ところ 犬山国際観光セ  
ンター2階多目的研修室  
(犬山市松本町4 21)

内容 ・平成21年度新規学卒求人  
の申し込みから採用まで  
・高齢者、障害者の雇用促  
進について

詳しくは、犬山公共職業  
安定所求人・専門援助部門  
まで、お問い合わせくださ  
い。

問合先 犬山公共職業安  
定所求人・専門援助部門

(0568 61 21  
85)

## 不用品データバンク

ご家庭で眠っている不用品の有効利用と、むだのない消費生活のために不用品データバンクをご活用ください。

物品のやりとりは、当事者間で話し合ってください。

### 登録物品（5月14日現在）

▶**譲ります（有償）** チャイルドシート、ミル・ミキサー、女児用礼服（130cm）、水槽セット、家庭用サウナ、6人用2ルームテント（外国製）

▶**あげます（無償）** 本棚、シングルベッド、ベビー用布団セット、クーハン、ベビーラック、ベビーバス

▶**求めます** 曾野幼稚園用品一式（女児用）、子供服（男児・3～4歳用）岩倉幼稚園制服・体操服（女児・冬夏用）、自転車（12・16・18インチ）、自転車（大人用）、岩倉中学校女子制服、岩倉幼稚園男児冬服、スリング、ベビー服、岩倉中学校男子冬用制服、遊花幼稚園女児用制服一式（冬・夏用）、岩倉幼稚園女児用制服・体操服（夏用）、電子ピアノ

岩倉市ホームページ（アドレス裏表紙参照）でも確認できます。

▶**問合せ先** 商工農政課商工観光グループ（38-5812）

## 愛知県立一宮東養護学校 小学部学校説明会

愛知県立一宮東養護学校では、障がいのあるお子さんの保護者等を対象に、養護学校の教育に対する理解を深めていただくために、学校概要説明や校内参観等を行います。特に、来年度就学予定のお子さんがおみえの人は、この機会にぜひご参加ください。

申し込みは、事前に電話

### 入学前就学相談

でお申し込みください。  
**とき** 6月24日（水）午前9時30分～正午  
**ところ** 愛知県立一宮東養護学校（一宮市丹羽字中山1151-1）  
**申込時間** 月～金曜日（祝日除く）午前9時～午後5時  
**申込・問合せ先** 愛知県立一宮東養護学校（0586515311）

障がいのあると思われるお子さんとその保護者の人を対象に就学相談を実施します。

相談は予約制で、無料で行います。お子さんの障がいや特別支援教育の実態について、より正しく理解する場として、お気軽にご利用ください。

**とき** 8月25日（火）・26日（水）午前10時～午後3時

**ところ** 一宮アニス場（一宮市今伊勢町馬寄字西流9-1）

### 相談内容

・障害の種別程度を正しく理解する。  
 ・障害児教育の実態についてより正しく理解する。

**申込期限** 6月19日（金）

**申込・問合せ先** 学校教育課  
 学校教育グループ（385818）

### 不法滞在・不法就労防止にご協力ください

日本に入国した外国人のうち、許可された滞在期間を超えて滞在している外国人や、不法入国した後も滞在を続けている外国人を不法滞在者といっています。

平成21年1月1日現在の不法滞在者は約13万6千人（法務省入国管理局発表）と推定され、依然として高い数字を示しています。

これら不法滞在者の中には、自動車盗や自動販売機荒らし等の犯罪に手を染める人もいます。

警察では、不法滞在者の検挙・摘発はもちろんだが、不法滞在を支援・助長するブローカーや悪質な事業主の取り締まりを強化しています。

外国人を雇用しようとする場合には、本人の旅券、外国人登録証明書、就労資格証明書等をコピーではなく実物でしっかりと確認してください。

適法に働くことができない外国人を雇用した場合は、法律で3年以下の懲役、または300万円以下の罰金の適用があります。また、外国人を雇用した場合はハローワーク（職業安定所）への届出義務があります。

### 問合せ先

・在留資格・期間：法務省  
 名古屋入国管理局インフォメーションセンター（0525592151、2152）  
 ・トラブル：江南警察署警備課（560110）

## 図書館ニュース

岩倉市図書館  
376804

### 新着図書のご紹介

#### 一般新着図書

人生を変える魔法の色彩セラピー  
 高坂美紀 著

時間を超えて  
 マルク・レヴィ 著

児童新着図書  
 エコでござる 江戸に学ぶ  
 石川英輔 監修

皇帝にもらった花のたね  
 デミ 作・絵  
 その他の新着図書については、図書館ホームページをご覧ください（ホームページから貸出中の図書の予約ができます）。

### 人気貸出図書順位

（2～3月）

楽園 上 （宮部みゆき）

楽園 下 （宮部みゆき）

がたんごとんがたんごとん  
 （安西水丸）

お気軽にご相談ください

## 市民相談

市民相談室( 38 - 5822 )

市民相談室は、市役所1階です。個室の相談室となっておりますので、お気軽にご相談ください。

なお、各相談は、正午から午後1時までお昼の休憩をいただきます。

### 一般相談

▶とき 月～金曜日(祝日、振替休日を除く)  
午前9時～午後4時

### 知的障害者相談

6月2日(火)午後1時～4時

### 税務相談

6月4日(木)午後1時～4時

### 母子・寡婦就業相談

6月5日(金)午前10時～午後3時30分

### 人権相談

6月5日(金)午後1時～4時

### 法律相談(予約制...定員各6人)

6月9日(火)・24日(水)午後1時～4時  
毎月1日(土・日曜日、祝日、振替休日は順延)午前9時から、市民相談室で当月分の予約を受け付けます(先着順、電話可)。

### 登記相談

6月10日(水)午後1時～4時

### 不動産相談

6月11日(木)午後1時～4時

### 行政相談

6月12日(金)午後1時～4時

### 消費生活相談

6月15日(月)、7月6日(月)午前9時～正午  
消費者トラブル、多重債務問題等に関する相談をお受けします。お気軽にご相談ください。

### 女性相談

6月16日(火)午前10時～午後3時30分

### 総合福祉相談

6月19日(金)午後1時～4時

身体障害者相談 戦没者遺族相談

### 年金相談

6月22日(月)午前10時～午後3時

▶心の相談電話 **37 - 7867**

経験豊かなボランティアが電話で相談をお受けします。お気軽におかけください。

▶とき 毎週月曜日午前10時～午後4時(祝日、振替休日を除く)

## 「さわやかサマースタイルキャンペーン」の実施

岩倉市では、地球環境への配慮と省エネルギー促進を図るため、9月30日までのキャンペーン期間中、職員は、暑さをしのぎやすい軽装(上着を着用せず、ノーネクタイ)で勤務しますので、市民の皆さんのご理解とご協力をお願いします。

問合せ先 秘書課秘書人事グループ( 38 - 5801 )

6月1日から、75歳以上の免許更新者等は「高齢者講習」の前に「講習予備検査(認知機能検査)」を受け、その結果に基づいた「高齢者講習」を受けなければなりません。  
なお「講習予備検査(認知機能検査)」の実施期日・

ストップ・ザ交通事故  
高めようモラル守ろうルール  
75歳以上の運転者は、講習予備検査が必要となります

### 教育相談

不登校やいじめ、学校や家庭におけるさまざまな悩みごとを持つ保護者などを対象に相談を行っています。お気軽にご相談ください。  
とき 毎週火・木曜日午後

場所等は公安委員会から書面で通知されます。この検査の結果、認知症の恐れのある場合、臨時適性検査を受けることとなります。  
問合せ先 江南警察署交通課( 56 0110 )

後1時～4時  
ところ 地域交流センター「くすのきの家」適応指導教室おおくす相談室(中本町西出口15-1)  
相談員  
・火曜日: 山田和行さん(元適応指導教室長)  
・木曜日: ハーブの会相談員(カウンセリングボランティア)  
その他 電話での相談も受け付けています。  
なお、予約された人が優先となりますので、あらかじめご了承ください。  
問合せ先 適応指導教室( 38 0300 )

### 多重債務者相談

NPO法人「クレサラあしたの会」による多重債務者のための生活再建相談所を開設しています。  
とき 毎月第3木曜日午後1時～4時(6月18日、7月16日、8月20日)  
ところ 市役所1階相談室  
相談員 NPO法人「クレサラあしたの会」の司法書士、ボランティアスタッフ

主な相談内容 クレジットサラ金返済問題解決、借入に頼った生活の見直し、借入金の法的整理後の生活再建支援、ヤミ金等相談の際には契約書等の借入のわかる書類をお持ちください。相談による家族個人の秘密は厳守しますので、安心してご相談ください。  
相談料は無料です。  
予約優先で行っています。  
予約・問合せ先 クレサラあしたの会( 080 3289 7704 )

# Departamento de Informações

ポルトガル語情報コーナー

## PAPÉIS VELHOS E ROUPAS USADAS É UMA PRECIOSA FONTE DE RECURSOS.

こし ふるぎ きちよう しげん  
古紙や古着は貴重な資源です

### Reciclar papéis velhos para diminuição do lixo

Jornais, revistas, papêlões, caixas de papel, embalagens de papel, envelopes, panfletos, etc e até 「papel tosco=mal acabado」 a maior parte desse material são considerados materiais recicláveis. Para uma preservação do limitado recursos naturais e também ajudar na diminuição do lixo é importante não desfazer-se dos papéis velhos e das roupa usadas como lixo, e sim separa-los e colocar para coleta como recursos.

### As roupas usadas também são consideradas uma fonte de recursos

Desde ternos até roupas íntimas, meias, roupas japonesas (Kimono, Yukata, etc) tranforman-se em recursos (Entretanto caso esteja sujo ou molhado não torna-se em recurso ).

### Coloque para recolhimento os Papéis velhos e as Roupas usadas nos dias de Coleta de material descartável, Recolhimento de lixo classificado, Papéis velhos e Roupas usadas.

Os papéis velhos e as roupas usadas devem ser colocadas como recursos nos locais de recolhimento de 「Coleta de material descartável」 das Associações das Crianças de bairros, etc ou todo mês no local de 「Recolhimento de lixo classificado」 e 「Papéis velhos e Roupas usadas」. O local de recolhimento no 「Dia de Papéis velhos e Roupas usadas」 é utilizado o mesmo local do 「Recolhimento de lixo classificado」.

### E a embalagem de leite?

Levando uma determinada quantidade em um dos 5 pontos de recolhimento abaixo, podera trocar por artigos de consumo ( saco de lixo, papel-higiênico,etc ).

Pontos de recolhimento:

- Balcão de Atendimento ao Público da Prefeitura Municipal de Iwakura.
- Centro Comunitário (Kouminkan).
- Ginásio Municipal de Cultura e Esportes de Iwakura(Sogo Taiku Bunka Center).
- Escritório da Associação Autônoma do Iwakura Danchi ( Iwakura Danchi Jichikai Jimusho).

- Escritório de Limpeza (Seiso Jimusho).

### Todos reciclando, todos os recursos.

Começando pelos Artigos e embalagens plásticas recicláveis (saco designado pela prefeitura de cor azul com letras pretas) colocadas para serem recolhidas às quintas-feiras ou sextas-feiras e as garrafas pet, garrafas de vidro, latas que são colocados para recolhimento 1 vez por mês são uma preciosa fonte de recursos que podem ser reciclados.

「 Caso seja feita a separação torna-se um recurso, se misturá-los torna-se lixo」 conforme este ditado não misture com o lixo não queimável (saco designado pela prefeitura transparente com letras vermelhas) que é recolhido às quartas-feiras, separe-os corretamente para tornar-se um recurso.

## Dia da coleta do lixo reciclável

ぶんべつしゅうじゅう ひ  
分別収集の日

02/06(ter) • Yatsurugi Cho • Inoue Cho • Kamino Cho • Ishibotoke Cho

05/06(sex) • Sono Cho • Inari Cho • Taisanji Cho • Taisanjimoto Machi • Taisanjihon Machi • Gojo Cho • Daiichiba Cho

09/06(ter) • Daichi Cho • Daichishin Machi • Chuo Cho • Minamishin Machi • Kawai Cho • Kitajima Cho • Noyori Cho

12/06(sex) • Higashishin Machi (Iwakura Dachi)

## Dia da coleta de papel velho e roupa usada

こし ふるぎ ひ  
古紙と古着の日

02/06(ter) • Nakahon Machi • Higashi Machi • Nakano Cho • Suzui Cho

05/06(sex) • Shimohon Machi • Showa Cho • Asahi Machi • Sakae Machi 2 Chome • Shinyanagi Cho

09/06(ter) • Izumi Cho • Saichi Cho • Hon Machi • Miyamae Cho • Sakaemachi 1 Chome

13/06(sab) • Higashishin Machi (Iwakura Dachi)

**Informações ( 38-5807)**

Disponível intérprete em português



見たことあるけど...

# 岩倉豆知識! 補足

5月1日号の広報でお知らせしました、岩倉駅西駅前広場にあるモニユメントについて、「親子や市民が対話している様子」とお知らせしましたが、それだけの意味ではありませんでした。

このモニユメントは、昭和49年11月に完成したもので、市民の「和の語らい」を象徴したものです。見る人によって向かい合って語り合う親子でもあり、「岩倉の「い」」でもある、人それぞれの解釈で語り合っていたらと、建てられました。

皆さんも一度、このモニユメントについて家族と、友達と語り合ってみてはいかがでしょうか。



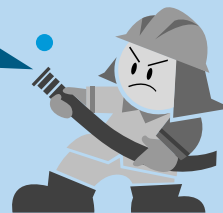
人能の  
声は  
天の  
声なり



この字は漢字の「能」をくずしたもので、「の」です。

5月1日号で誤って「生」と説明しましたが、訂正させていただきます。

## 知っておきたい防災知識



### 防災ボランティア 新しいグループを結成しました!

岩倉防災ボランティアの会 代表 しみずひろあき 清水敬明

市民の皆さんに対して防災意識啓発活動を実施する「岩倉防災リーダー会」と災害時被災者自立支援活動を実施する「岩倉防災ボランティアコーディネーターの会」の2グループが、解散し、新たに、それぞれのグループの特徴・スキルを有効活用させて、市民一人ひとりの防災意識、防災対応力の向上を図り、地域ぐるみの防災体制を育成支援し、災害時における市民生活の復興への支援活動を行うことを目的に「岩倉防災ボランティアの会」を結成しました。

- この目的を達成するために、次の事業を行います。
- (1) 防災啓発講習会（自主防災会、保健推進員、学校、ボランティア団体等）
  - (2) 防災訓練（防災ボランティアコーディネーター技能向上訓練）
  - (3) 各種防災行事の参加

岩倉市地域防災計画に従い、行政（介護福祉課・消防本部）、社会福祉協議会、ボランティア団体等と常に情報交換し、防災ボランティアに関する情報・行動発信基地としてその機能を十分に発揮し、目的達成に努力したいと思います。



フ  
オ  
ト



ニ  
ュ  
ー  
ス



岩倉総合高等学校  
美術部 制作  
「野菜楽園図」

### 岩倉総合高等学校

## 一度見に来てください!

J A 愛知北産直センター岩倉店内に、「野菜楽園図」と題された縦90cm横360cmの作品が設置されました。

これは、J A 愛知北産直センターと市が、岩倉総合高等学校の美術部に作成を依頼したものです。2・3年生の生徒15名が、いろいろな野菜た

ちを主人公にして楽園の中で楽しくくらししている様子を描きました。

生徒たちは、「絵の中を散歩する様に楽しんで見てもらえるとうれしいです。ぜひ、一度見に来てください!」と笑顔で語ってくれました。



## 市民茶会 風情あるひととき

4月29日の昭和の日、史跡公園で市民茶会が行われました。

茶華道連盟による抹茶の接待が鳥居建民家で行われましたが、中に入りきれなかった人は、野外で野点のようにお茶を楽しみました。

また、焼き物を楽しむ会によるチャリティや、邦楽アンサンブル琴音による琴の演奏と、しのぶえを楽しむ会による篠笛の演奏も行われ、訪れた皆さんは風情あるひとときを過ごしました。



## 市 庁舎見学 役所ってどんなところ?

4月23日と24日の2日間、市内の小学校3年生が社会科の授業の一つとして庁舎見学を行いました。

市の職員の案内で庁舎を見学し、普段入ることのできない議場では議席に座り、「市役所ではどんな仕事をするのですか?」、「どうすれば市役所で働けますか?」といった質問をしました。質問に答えてもらった皆さんはなるほどといった表情で「ありがとうございました」と元気よくあいさつをして、見学をしていきました。

広報に掲載したあなたの写真をさしあげます。

申込先 秘書課広報広聴グループ 38-5802 まで。

# 6月のカレンダー

|    |   |                                                                                     |
|----|---|-------------------------------------------------------------------------------------|
| 1  | 月 | 母親教室第1回                                                                             |
| 2  | 火 | 離乳食教室 1歳6か月児健康診査<br>分別収集 / 八劔町・井上町・神野町・石仏町<br>古紙と古着の日 / 中本町・東町・中野町・鈴井町              |
| 3  | 水 | 健康チェックの日<br>野菜の広場 / 岩倉駅東西地下連絡道                                                      |
| 4  | 木 | 母子健康手帳の交付                                                                           |
| 5  | 金 | 分別収集 / 曾野町・稲荷町・大山寺町・大山寺元町・<br>大山寺本町・五条町・大市場町<br>古紙と古着の日 / 下本町・昭和町・旭町・栄町二丁目・新柳町      |
| 6  | 土 | 野菜の広場 / 岩倉駅東西地下連絡道                                                                  |
| 7  | 日 | フッ化物塗布・歯科健診・歯科相談<br>Ⓜ 休日急病診療( 檜木治幸 岩倉メンタルクリニック )                                    |
| 8  | 月 | 母親教室第2回                                                                             |
| 9  | 火 | 3歳児健康診査<br>分別収集 / 大地町・大地新町・中央町・南新町・川井町・<br>北島町・野寄町<br>古紙と古着の日 / 泉町・西市町・本町・宮前町・栄町一丁目 |
| 10 | 水 | ポリオ<br>野菜の広場 / 岩倉駅東西地下連絡道                                                           |
| 11 | 木 | 母子健康手帳の交付<br>ポリオ                                                                    |
| 12 | 金 | BCG<br>分別収集 / 東新町( 岩倉団地 )                                                           |
| 13 | 土 | 古紙と古着の日 / 東新町( 岩倉団地 )<br>野菜の広場 / 岩倉駅東西地下連絡道                                         |
| 14 | 日 | Ⓜ 休日急病診療( 日比野充伸 名草クリニック )<br>市役所市民スペースはお休みです。                                       |
| 15 | 月 | 乳幼児健康相談 ポリオ                                                                         |

印は、保健センターで行います。休日急病診療の担当医は、変更する場合があります。

毎週金曜日( 祝日除く )は、市民窓口課の証明発行業務を午後7時まで延長しています。

岩倉市の人口 / 48,937人( +2人 )  
 男性 / 24,337人( -4人 )  
 女性 / 24,600人( +6人 )  
 世帯数 / 20,550世帯( +16世帯 )  
 ( 5月1日現在、( )内は前月1日現在との比較 )  
 毎月2回 1日・15日発行  
 岩倉市ホームページアドレス  
<http://www.city.iwakura.aichi.jp/>  
 岩倉市Eメールアドレス( 代表 )  
[koho.prsec@city.iwakura.aichi.jp](mailto:koho.prsec@city.iwakura.aichi.jp)  
 編集 / 総務部秘書課広報広聴グループ  
 発行 / 岩倉市役所  
 〒482-8686 愛知県岩倉市栄町一丁目66番地  
 0587-66-1111( 代表 ) ☎ 0587-66-6100



この印刷は環境にやさしい大豆インキを使用しています  
 この紙は環境を配慮し、再生紙を使用しています。

## 電話番号案内

定額給付金( 66-4455 )  
 戸籍・住民票・印鑑登録・国民健康保険・後期高齢者  
 医療( 長寿医療 )・福祉医療 等  
 市民窓口課( 38-5807 )  
 ごみの収集・処理、犬・猫などペットの死体処理、公害、  
 環境保全 等  
 環境保全課( 38-5808 )  
 保育園、児童福祉、児童手当 等  
 児童家庭課( 38-5810 )  
 市の税金 等  
 税務課( 38-5806 )  
 選挙、庁舎の管理、交通安全対策、防犯対策 等  
 行政課( 38-5804 )  
 高齢者福祉、障害者福祉、生活保護、介護保険 等  
 介護福祉課( 38-5809、38-5811 )  
 道路・水路・公園の整備、土地改良、都市計画、緑化、  
 市営住宅 等  
 都市整備課( 38-5813、38-5814 )

救急医療情報センター  
 0586-72-1133

Ⓜ 休日急病診療所  
 66-4708

受付 9:00 ~ 11:30  
 13:00 ~ 16:30

消防テレホンサービス  
 38-3119

## ふわあい ファミリー



きのした ななこ  
**木下 奈菜子ちゃん**  
 (0歳)

### お父さん・お母さんの一言

いつも元気いっぱいな奈菜子。  
 パパもママもあなたからたくさ  
 んのパワーをもらっているよ。気  
 が付けばできることがどんどん増  
 えて、行動範囲が少しずつ広がっ  
 てきたね。どんな女の子に育っ  
 ていくのかとても楽しみです。  
 パパとママは勉強の毎日であな  
 たから教えてもらうことばかり。こ  
 れからも一緒に成長していこうね。



かわまつ きょうすけ  
**川松 恭輔くん**  
 (1歳)

### お父さん・お母さんの一言

好奇心旺盛で元気な恭ちゃん。  
 無事に生まれてきてくれてあり  
 がとう。  
 歩いたり、大人のまねをしたり、  
 いろんなことが出来るようになっ  
 たね。その成長、その笑顔を見る  
 たびに親としての喜び、実感を与  
 えてもらっています。  
 名前のとおり恭しく、また人を助  
 けられるような子になってほしい  
 と願っています。