

広報 いわくら



市の花 / つつじ

12.1
2009.No.929



【2009岩倉の花鳥 紫式部に尉鶺鴒】

ムラサキシキブは山野に生える落葉低木でその花は6～7月ごろに薄紫色の花弁と雄しべの黄色がよくマッチし、ほのかな香りもあり美しい。果実は10～11月に球状で冴えた紫色に熟し目立つ。小鳥に食べられて種子を散布する。我が家のムラサキシキブもきつとこの鳥に運ばれてきたかもしれない。和名は優美な紫の実をつけることから才媛紫式部の名をつけられたのではないかと。

ジョウビタキは韓国やシベリアの方から10月に飛んできて日本で冬を過ごし、3月には北の方へ帰る冬鳥である。この絵は雄の方で灰

色と黒、赤橙色と白い斑文の配色がよく目立つ鳥である。雌は黒い毛がなく、つばさの白い斑文も小さくて、地味な配色である。縄張り性が強く、自動車のバックミラーにうつつた姿を見ても侵入者と思い飛びかかる。テレビのアンテナや電線などの目立つところにとまってヒツヒツと澄んだ声でさかんに鳴き、くちばしを鳴らすようなカタカタという音も出す。低い枝や杭の上などにもとまり、地上に舞い下りて昆虫などの小さな虫をとったり、ムラサキシキブやウメドキなどの実を食べる。

日本画 大野幹彦



10月13日、岩倉市老人クラブ聯合会の活動が評価され「2009活動賞」(全国老人クラブ聯合会表彰)を受賞しました。

市政の窓 3

- 叙勲受章者と岩倉市表彰受賞者の皆さんの紹介 ...3
- 岩倉市の人事行政の運営等の状況...4
- 住宅手当を支給します ...8
- 妊婦歯科健康診査を行います ...8
- 地上デジタル放送を見るための簡易なチューナー給付などを支援しています ...8
- 南部老人憩の家が臨時休館します...8
- アナログテレビ放送が終了し、デジタル放送に完全移行 ...9
- 生涯学習センター開館記念事業...10
- 12月4日～10日は人権週間です...11
- 人権研修会 ...11
- 市税の納付相談窓口と休日納付窓口を開設します ...11
- ねこの適切な飼い方・えさやりの仕方 ...12
- 第14回いわくら五条川マラソン参加者申込開始 ...12
- クリーンチェックいわくら2009...13

健康講座 14

「女性外来」ってなあに

消費者トラブルに巻き込まれないために 15

消費者金融のご利用にはご注意ください

Departamento de Informações ポルトガル語情報コーナー 23

認知症について正しく知ろう 24

知っておきたい防災知識 24

災害時の連絡方法について

フォトニュース 25

第38回市民音楽祭・親子イキイキも掘り大会・全国花のまちづくりコンクールで入賞

暮らしのガイド 16

催し 16

みどり家の催し
都市計画に関する公聴会
平成22年岩倉市新年を祝う会

募集 16

市民フットサル大会
放置自転車等対策パート職員

講座・教室 17

中部大学連携講座「いま日本で何が起きているのか メディアの現在とこれからのメディア」

相談・その他 17

廃棄物の野外焼却は法律で禁止されています
こころの居場所「あみ～ご」に参加してみませんか?
12月9日は障害者の日障害のある人が普通に暮らせるまちに
雑草は早めに刈り取りを!
献血にご協力ください
12月1日は世界エイズデー
年末の安全なまちづくり県民運動
図書館からのお知らせ
入札結果
浄化槽は正しく維持管理しましょう
年末の交通安全県民運動
多重債務者相談 ほか

岩倉市は

- ・交通安全都市宣言
- ・環境保全都市宣言
- ・核兵器廃絶平和都市宣言
- ・安全・安心なまち宣言

のまちです

小さなまちから大きな夢を

岩倉市民憲章

悠久の時を刻みながら流れる五条川。多くの文化遺産。
私たちは、この自然と伝統に恵まれた岩倉を愛し、
調和のとれたまちづくりをめざして市民憲章を定めます。

広げよう 愛 ふれ合い みんなの和 (家族仲間の和を願って)

育てよう 心 からだ みんなの健康 (市民一人一人の幸せを願って)

高めよう 文化 芸術 みんなの暮らし (生活の質の向上を願って)

守ろう 自然 環境 みんなの地球 (かけがえのない地球の存続を願って)

つくろう 人 まち みんなの未来 (豊かな社会の実現を願って)

市政の窓



叙勲受章者と岩倉市表彰 受賞者の皆さんの紹介

受章のご栄誉を心からお祝いし、
ご紹介いたします（順不同・敬称略）。

旭日双光章（春の叙勲）

地方自治功勞

乾 冬子（名古屋市）



瑞宝単光章（春の叙勲）

地方自治功勞

柴田政勝（野寄町）



瑞宝単光章（危険業務従事者叙勲）

警察功勞

廣瀬榮之助（東町）



瑞宝双光章（高齢者叙勲）

税務行政事務功勞

宮田一夫（石仏町）



旭日小綬章（秋の叙勲）

地方自治功勞

村山英一（東新町）



瑞宝小綬章（秋の叙勲）

郵政事業功勞

玉田 孝（中本町）



岩倉市表彰

岩倉市では、毎年12月1日の市制
記念日に、本市の発展に貢献された
皆さんを表彰しています。今年の受
賞者は次の皆さんです（順不同・敬
称略）。

自治功勞者表彰

地方自治の進展に貢献

石黒靖明（東町）

一般表彰

地方自治の進展に貢献

児玉壽吉（東新町）、櫻井美恵子

（北島町）、田中孝尚（稲荷町）

教育、体育、学術その他文化の振

興に貢献

鈴木貞子（八劔町）、佐藤かずよ

（大市場町）、藤井和彦（中野町）、

竹川 都（大地町）、福山 修（新

柳町）

産業の開発振興に貢献

田中 進（北島町）、丹羽司朗（大

市場町）、丹羽規之（大市場町）

民生の安定に貢献

小島保光（中本町）、石黒光代

（東町）、加藤三枝子（曾野町）、

寺澤陽子（本町）、夫馬牧子（栄

町）、横地喜子（東町）、吉江一

泰（新柳町）

保健衛生の向上に貢献

石黒広恵（東町）、岩田和歌枝

（西市町）、尾崎初美（下本町）、

下條明美（下本町）、船橋田美子

（東町）、木ノ本みゆき（新柳町）、

梶浦哲也（名古屋市）

火災その他災害の防護に貢献

加藤 淳（中央町）、小島康弘

（本町）、近藤芳正（野寄町）、

関戸成彦（西市町）

ダイヤモンド婚表彰

婚姻後60年を迎えられた人

浅野秀光・小夜子（下本町）、荒

木 茂・ヤス江（五条町）、井上

幸雄・峯子（本町）、後藤治夫・

よし子（下本町）、櫻井 鈞・貞

子（大地町）、佐野幹夫・雅子

（神野町）、鈴木三郎・美智子

（神野町）、田中健・信子（八劔

町）、舟橋重男・久子（下本町）、

前田信一・君枝（昭和町）

問合先 秘書課秘書人グループ

（38 5801）まで。

岩倉市の人事行政の運営等の状況

岩倉市の人事行政の運営における公正性、透明性を高めることを目的として、「岩倉市人事行政の運営等の状況の公表に関する条例」に基づき、平成20年度の職員の任用、給与、勤務時間その他の勤務条件など人事行政の運営の状況についてお知らせします。

なお、詳細な資料については、市役所1階情報サロン、または市のホームページ（アドレス裏表紙参照）をご覧ください。

問合せ先 秘書課秘書人事グループ（38-5801）まで。

1 職員の任免および職員数に関する状況

(1) 職員の採用の状況（平成21年4月1日採用）

事務職	技術職	保育職	消防職	合計
16人	2人	5人	3人	26人

(2) 職員の退職の状況（平成20年度実績）

定年退職	勸奨退職	普通退職	その他 (死亡・免職等)	合計
19人	7人	4人	2人	32人

(3) 職員の昇任および降任の状況（平成21年4月1日）

昇任					降任
部長級	課長級	主幹級	係長級	主任級	
4人	6人	12人	11人	11人	0人

(4) 職員数の状況（各年4月1日現在 単位：人）

区分	事務職	保育士	児童厚生員	保健師	看護師	作業療法士	歯科衛生士	栄養士	消防士	技能労務職	合計
20年	200	59	11	13	4	1	1	1	46	35	371
21年	193	63	11	13	4	1	1	1	46	32	365
増減	7	+4	0	0	0	0	0	0	0	3	6

(5) 再任用職員の状況（各年4月1日現在）

区分	平成20年	平成21年
短時間勤務職員	5人	7人

(6) 職員定員適正化計画（各年4月1日現在）

部門	平成17年	平成18年	平成19年	平成20年	平成21年	平成22年
一般行政	293人	282人	269人	268人	268人	263人
特別行政	84人	84人	85人	82人	78人	78人
公営企業等会計	29人	28人	28人	28人	28人	28人
合計	406人	394人	382人	378人	374人	369人

教育長を含み、小牧岩倉衛生組合派遣職員を除いています。

2 職員の給与の状況

(1) 人件費の状況（平成20年度普通会計決算）

住民基本台帳人口 (平成21年3月31日現在)	歳出額 (A)	実質収支	人件費 (B)	人件費率 (B/A)	19年度の 人件費率
45,983人	13,323,577千円	556,520千円	2,990,460千円	22.4%	26.1%

(2) 職員給与費の状況（平成20年度普通会計決算）

職員数(A)	給 与 費				1人当たり給与 (B/A)
	給 料	職員手当	期末勤勉手当	計(B)	
350 (5)	1,256,765千円	278,665千円	566,023千円	2,101,453千円	6,004千円

()内は再任用職員数

(3) 職員の平均給料月額、平均給与月額および平均年齢の状況（平成20年4月1日現在）

区 分	一般行政職			技能労務職		
	平均給料月額	平均給与月額	平均年齢	平均給料月額	平均給与月額	平均年齢
岩倉市	341,716円	419,644円	44.04歳	278,529円	340,455円	42.06歳
国	325,113円	-	41.01歳	284,697円	-	48.09歳

1「平均給料月額」とは、4月1日における職種ごとの職員の基本給の平均です。

2「平均給与月額」とは、給料月額と毎月支払われる扶養手当、地域手当、住居手当、時間外勤務手当などの諸手当の額を合計したものです。

(4) 職員手当の状況（平成20年4月1日現在）

区 分	期末手当		勤勉手当	
期末勤勉手当	6月期	1.40月分(0.75月分)	0.75月分(0.35月分)	
	12月期	1.60月分(0.85月分)	0.75月分(0.40月分)	
	計	3.00月分(1.60月分)	1.50月分(0.75月分)	
	職制上の段階、職務の級等による加算措置 有 ()内は再任用職員に係る支給割合です。			
退職手当	1人当たり平均支給額(平成20年度実績) 普通退職 15,694千円 勸奨・定年退職 25,792千円			
地域手当 (平成20年度)	支給率	支給対象職員数	支給対象職員1人当たり平均支給年額	
	8%	369人	325,905円	
	国の制度(支給率)		3%	
特殊勤務手当 (平成20年度)	職員全体に占める手当支給 職員の割合	53.9%	支給職員1人当たり平均 支給年額	16,156円
時間外勤務手当 (平成20年度)	支給総額		職員1人当たり支給年額	
	49,227,845円		191,548円	
扶養手当	扶養親族1人につき13,000円~6,500円 満16歳の年度初めから満22歳の年度末までの子1人につき5,000円を加算			
住居手当	自 宅 2,500円(新築・購入後5年間 3,500円) 借間・借家 12,000円を超える家賃の額に応じ、最高27,000円			
通勤手当	交通機関利用者 運賃等の額に応じ、最高55,000円 交通用具利用者 通勤距離に応じ、2,000円~24,500円 交通機関と交通用具の利用者 との合計額、最高55,000円			
管理職手当	部長職:70,800円 課長職:54,000円 主幹職:39,700円			

(5) 特別職の報酬等の状況(平成20年4月1日現在)

区分	給料月額等	期末手当(平成20年度)
市長	989,000円	6月期 1.60月分 12月期 1.75月分 計 3.35月分 加算措置 有
副市長	816,000円	
議長	512,000円	
副議長	462,000円	
議員	431,000円	

3 職員の勤務時間その他の勤務条件の状況

(1) 勤務時間

1日当たりの勤務時間	1週間当たりの勤務時間
月～金曜日 午前8時30分から午後5時15分まで 休憩時間：45分	40時間

消防署等出先機関では、交替制勤務など変則勤務職場もありますが、週40時間を原則として勤務の割り振りをしています。

(2) 休暇制度

職員の休暇は、年次有給休暇、病気休暇、特別休暇および介護休暇があります。

年次有給休暇の1人当たり平均取得日数 (平成20年1月1日～平成20年12月31日)	7日4時間
---	-------

(3) 育児休業等の取得状況

区分	育児休業	部分休業
取得者数	9人(5人)	4人(4人)

()内は、平成20年度に新たに育児休業等を取得した職員数

4 職員の分限および懲戒処分の状況

分限処分				懲戒処分			
免職	休職	降任	降給	免職	停職	減給	戒告
1人	6人	-	-	-	-	1人	-

5 職員のサービスの状況

職員は、地方公務員法により信用失墜行為の禁止、秘密を守る義務、職務専念義務、政治的行為の制限、争議行為等の禁止、営利企業等の従事制限などの義務規定、禁止規定が定められています。

職務専念義務免除承認件数	207件
営利企業等従事許可件数	93件

6 職員の研修および勤務成績の評定の状況

(1) 職員の研修の状況

区 分	主な研修内容	人 数
自主研修	新規採用職員研修、クレーム対応力向上研修、法制執務研修、リスクマネジメント研修、コーチング研修、メンタルヘルス研修、公務員倫理研修、災害危機管理研修など	885人
派遣研修	(財)愛知縣市町村振興協会研修センター、尾張五市二町研修協議会、自治大学校、市町村職員中央研修所、全国市町村国際文化研修所など	151人
合 計		1,036人

(2) 勤務成績の評定の概要

概 要	評定の時期	対象者数
部長（一部、課長を含む）以上による勤務成績評定と自己評定とし、AからEまでの5段階で評価します。勤勉手当の成績率は、部課長職は100分の180以下、主幹職は100分の140以下の範囲内としています。	6月1日	6月期 75人
	12月1日	12月期 81人

7 職員の福祉および利益の保護の状況

(1) 職員の健康管理事業の状況

区 分	受診者数
定期健康診断	147人
人間ドック	207人
産業医による健康相談	22人

(2) 共済制度

愛知縣市町村職員共済組合に加入しています。共済組合では、短期給付事業（医療関係等）、長期給付事業（年金関係等）、福祉事業（健康保持増進事業等）を行っています。

共済組合負担金	372,374,911円（1人当たり1,009,146円）
---------	-------------------------------

(3) 職員互助会

会員（職員）相互の共済および福祉の増進のために、職員互助会を設置しています。

互助会負担金	2,781,235円(会員数 371人)
負担割合	会員掛金：市負担金 = 1：1

(4) 職員の災害補償

公務災害（傷病）認定件数	1件
地方公務員災害補償基金負担金	2,605,714円

8 公平委員会の業務の状況

区 分	件数
勤務条件に関する措置の要求	0件
不利益処分に関する不服申立て	0件
苦情処理	0件

愛北広域事務組合・小牧岩倉衛生組合の人事行政の運営等の状況の公表は、各組合のホームページおよび岩倉市役所前の掲示場で公表していますので、ご覧ください。

ホームページアドレス

愛北広域事務組合 <http://home.owari.ne.jp/aihoku/aihoku.index.html>

小牧岩倉衛生組合 <http://www.city.komaki.aichi.jp/gaiyou/sosiki/knkycenter/>

住宅手当を支給します

10月1日から住宅手当緊急特別措置事業として住宅手当の支給を開始しています。

離職者であつて就労能力および就労意欲のある人のうち、住宅を喪失している人または喪失するおそれのある人に対して、住宅手当を支給することにより、住宅および就労機会の確保に向けた支援を行っています。
支給対象資格 支給申請時に次のいずれにも該当する人

- 2年以内に離職した人
- 離職前に、自らの労働により賃金を得て主として世帯の生計を維持していた人
- 就労能力および常用就労の意欲があり、公共職業安定所への求職申し込みを行う人
- 住宅を喪失している人または喪失するおそれのある人
- 原則として収入のない人
- 生計を一同とする同居の親族の預貯金の合計が次の金額以下である人
- ・単身世帯…50万円
- ・複数世帯…100万円

国の住宅喪失離職者等に対する雇用施策による貸付または給付等を受けていない人

申請方法 介護福祉課にある支給申請書に必要な書類を添えて申請してください。

支給額 月ごとに支給し、生活保護の住宅扶助の特別基準額に準じた額を上限とし、支給対象者が賃借する住宅の賃料月額

申込・問合先 介護福祉課生活保護グループ（38 5809）まで。

妊婦歯科健康診査を行います

妊娠中は口の中の環境が変化しやすく、むし歯や歯周病などが起こりやすくなります。出産前までにお口の状態を確認しておきましょう。

予約が必要です。
とき 12月25日金、平成22年2月15日月、3月26日金

ところ 保健センター
受付時間 午後1時10分～2時55分（予約された時間にお越しください）

対象 妊婦

定員 20人

内容 歯牙・歯周診査、RDテスト（むし歯菌の検査）、歯垢染め出し、ブラッシング指導、口臭測定（希望者）等

持ち物 母子健康手帳、歯ブラシ、コップ、タオル

申込方法 保健センターで受け付けます（電話可）。

申込・問合先 健康課指導グループ（保健センター内 37 3511）まで。

地上デジタル放送を見るための簡易なチューナー給付などを支援しています

総務省では、経済的な理由などで地上アナログ放送から地上デジタル放送に移行することが難しい世帯に対する支援をしています。

支援対象者 次のいずれかに該当し、日本放送協会（NHK）の受信料の全額免除を受けている世帯
 生活保護世帯などの公的扶助受給世帯

市町村民税非課税の障害者のいる世帯
 社会福祉事業施設入所者
 すでに、地上デジタル放送を視聴

南部老人憩の家が臨時休館します

アスベスト除去工事のため、次の期間は臨時休館します。



期間（予定）

12月19日（土）～28日（月）

問合先 介護福祉課福祉グループ

（38-5809）まで。

されている世帯の人は支援の対象外です。

支援内容 現在お持ちのアナログテレビに取り付ける「簡易なチューナー」の無償給付を行います。アンテナ改修等が必要な場合にはその支援も行います。

支援の申し込みには、NHKと受信契約を結び、全額免除の適用を受けることが必要です。

支援は現物給付ですので、ご自身で購入されたチューナー、アンテナ改修等の費用を清算することはできません。

問合先 総務省地デジチューナー支援実施センター（0570033840）0449668719）まで。

2011年7月24日までに

アナログテレビ放送が終了し、 デジタル放送に完全移行

平成13年の電波法改正でアナログテレビ放送による周波数の使用を10年以内に停止することとされました。ご存知でしたか？ 期限は平成23年（2011年）7月24日です。

テレビを買い換える

現在アナログテレビをお使いの方は、地上デジタル対応テレビに買い換えれば、ハイビジョンの高画質やデータ放送などを楽しむことができます。

テレビによって、機能、特徴等が異なりますので、販売店などで確認してください。

デジタルチューナーを 買い足す

アナログテレビをそのままお使いになる場合は、デジタルチューナーを買い足す必要があります。

チューナーによっては一部のデジタル機能が使用できなかったり、ハイビジョン放送を楽しむことができない場合があります。

ケーブルテレビで視聴 する

個別アンテナを設置する方法のほかに、ケーブルテレビへ加入する方法もあります。地上デジタル放送に加えて多彩な放送番組を楽しむこともできますが、利用料金等が必要になります。詳しくはケーブルテレビ事業者へお問い合わせください。



受信障害は大幅に減少しますが、
地デジが良好に受信できない場合もあります。
次のところで相談を行っています！

地上デジタルテレビジョン放送受信相談センター
総務省地デジコールセンター

0570-07-0101
(平日 9:00~21:00、土・日・祝日 9:00~18:00)
IP電話からの場合は 03-4334-1111

愛知県テレビ受信者支援センター
デジサポ愛知

052-955-5811
(平日 10:00~18:00)

祝 生涯学習センター 開館記念事業

岩倉市文化協会では岩倉駅東に新たに誕生した「生涯学習センター」の開館に先立ち、協会加盟団体によるミニコンサートや作品展示、公開練習などを行います。

期間中は午前9時から午後9時30分までどなたでも施設を見学していただけます。お気軽にお越しください。

とき 12月13日(日)~27日(日)

(催しは12月13日(日)~20日(日)、作品展は12月13日(日)~27日(日))

会場 サクランド岩倉2階生涯学習センター

13日(日)10時30分からオープニングコンサートが開催されます。

出演団体、催しおよび作品展 下表参照

主催 岩倉市文化協会

問合先 岩倉市文化協会事務局(生涯学習課内 38-5819)まで。



催し

サークル名	開催日時	会場	内容
さんご大正琴同好会	13日(日)9時~12時30分	会議室3	公開練習
岩倉市民吹奏楽団	13日(日)9時~12時30分	スタジオ1	公開練習
民謡 藤川会	13日(日)13時~13時30分	ロビー・ギャラリー	演奏会
民謡 多寿美会	13日(日)14時~15時30分	ロビー・ギャラリー	演奏会
美秋会	15日(火)13時~17時	会議室2	公開練習・作品展示
邦楽アンサンブル琴音	16日(水)11時~、13時~、19時~	ロビー・ギャラリー	体験講座
謡曲(観世流)の集い	16日(水)13時~17時	スタジオ2	公開練習
岩倉民踊舞踊連盟	16日(水)19時~21時	スタジオ1	公開練習
	19日(土)13時~15時	研修室1・2	発表会
民謡 山口会	17日(木)13時00~17時	スタジオ2	公開練習
岩倉民謡会	17日(木)17時30分~20時30分	スタジオ2	体験講座
花のアトリエ	17日(木)18時30分~21時	会議室3	体験講座 要予約(可児 37-6252) 材料費3,500円がかかります
アフエット	19日(土)13時~17時	スタジオ2	公開練習
茶華道連盟	20日(日)10時~15時	和室	お茶会(当日券300円・琴の演奏あり)
吟剣詩舞道協議会	20日(日)9時~18時	スタジオ1	公開練習

作品展

開催期間	会場	サークル名
12/13(日)~14(月)	工芸室	岩倉焼き物を楽しむ会: 作品展示
12/13(日)~27(日)	ロビー・ギャラリー	岩倉絵画同好会、書道連盟、岩倉ぴんぼけ会(写真): 作品展示
12/13(日)~27(日)	ロビー・ギャラリー	岩倉市郷土研究会: 民具等の展示
12/19(土)~20(日)	ロビー・ギャラリー	茶華道連盟: 生け花展示
12/21(月)~27(日)	市民団体コーナー	文芸連盟: 作品、機関紙等の展示
12/21(月)~27(日)	ロビー・ギャラリー	岩倉アートフラワー教室: 作品展示

(時間・内容等変更する場合があります)

12月4日～10日は 人権週間です



「世界人権宣言」は、昭和23年12月10日に国際連合で採択され、12月10日を「人権デー」と定め、すべての加盟国に対し、人権思想の啓発のための行事を毎年実施するよう要請しています。

法務省と全国人権擁護委員連合会では、「人権デー」を最終日とする1週間（12月4日から10日まで）を「人権週間」と定め、広く国民に人権デーの意義を訴えるとともに人権意識の普及高揚に努めています。

名古屋法務局と愛知県人権擁護委員連合会では、平成21年度啓発活動重点目標および年間強調事項をテーマに掲げ、各種啓発活動を実施します。

平成21年度啓発活動重点目標

みんなで築こう 人権の世紀

～考えよう 相手の気持ち～

育てよう 思いやりの心～

年間強調事項

- ・女性の人権を守ろう
- ・子どもの人権を守ろう
- ・高齢者を大切に育てよう
- ・インターネットを悪用した人権侵害は止めよう
- ・障害のある人の完全参加と平等を実現しよう
- ・部落差別をなくそう
- ・外国人の人権を尊重しよう
- ・性同一性障害を理由とする差別をなくそう

・北朝鮮当局による人権侵害問題に対する認識を深めよう
等のテーマを掲げています。

岩倉市の特設人権相談

とき 12月4日(金)午後1時～4時

ところ 市民相談室2

相談員 岩倉市の人権擁護委員全

員

- ・井上裕介（八剣町）
- ・鷗飼洋子（下本町）
- ・宮田浩明（北島町）
- ・大野代志子（本町）
- ・井上 勇（曾野町）

街頭啓発

とき・ところ 12月4日(金)

- ・岩倉駅前：午前9時30分～
- ・ピアゴ岩倉店前：午前10時～

人権作品展

第36回「人権を理解する作品コンクール」一宮支局管内入賞作品

とき 12月4日(金)～10日(木)

ところ 市役所2階市民ギャラリー

問合先 市民窓口課窓口グループ

(38 5807)まで。

人権研修会

世界人権宣言には「すべての人間は、生まれながらにして自由でありかつ、尊厳と権利とについて平等である」と規定されています。

しかし、現実には私たちの身のまわりには、女性、子ども、障害者、高齢者、外国人や同和問題などさまざまな人権問題があり、差別や偏見により不当に人権を侵したり侵されたりすることがあります。

このようなことをなくし、人権問題に対する理解を深め、意識の高揚を図るため、人権研修会を行います。

とき 12月15日(火)午後1時30分～3時30分

ところ 市役所7階大会議室

テーマ 「聴覚障害の理解とコミュニケーション方法」について

内容 講演、意見交換(予定)

講師 丹羽春美さん(尾北地区聴覚障害者福祉協会会員)

入場 無料

その他 手話通訳を配置します。

問合先 介護福祉課福祉グループ

(38 5809)まで。

市税の納付相談窓口と休日納付窓口を開設します

市の重要な歳入である市税。この市税のお納め忘れはないでしょうか。納税相談を受けたい人や、日ごろ仕事などで金融機関の窓口へ出かけることができない人のために、次のとおり休日の臨時窓口を開設します。ぜひ、この機会をご利用ください。

なお、納税相談にお越しの人で分納を希望される場合は、印鑑をお持ちください。

とき 12月5日(土)～13日(日)までの土・日曜日午前9時～正午、午後1時～4時

ところ 市役所2階税務課問合先 税務課収納グループ(

38 5806)まで。

ねこの適切な飼い方・えさやりの仕方

ねこの飼い主の人へ



ねこは犬と違い、「つないで飼う」ことが今のところ義務ではないため、自由に外に出している人が見られま

す。しかし、ねこを外に出すと、他人の家に勝手に侵入したり、ごみ捨て場をあさったりと周囲に迷惑をかける場合があります。また、避妊・去勢手術を行っていない場合、最大で年3回も子ねこが産まれてしまう（産ませてしまう）等により、飼い主のいないねこを増やしてしまうことにも繋がります。

ねこにとっても交通事故の危険性

他のねこのケンカなどによる伝性病（ねこエイズ等）の感染による寿命の短縮など好ましいことは何もありません。

ぜひ、ケージ飼いをを行うか、室内のみで飼育し、発情によるトラブルや不幸な命を産ませないために避妊・去勢手術を行い家族の一員として一生涯大切に飼育してください。飼い主のいないねこにえさやりをしている人へ

えさやりを行うには責任ある行動が重要です。

えさやりに際しては、その場所にえさがあることが知れ渡ると、ねこを捨てていく人が出るので、なるべく人の目に触れないような場所を選んでください。

排泄物についても「ねこトイレ」を餌場の周囲に用意し、近隣住民の敷地内で排泄しないよう配慮してください。

また、えさをやっているねこを保護し、避妊・去勢手術を行った後に元の場所に帰り、その際には、地域の人に「避妊・去勢手術をしてあるので、次世代は生まれませんこと」

「地域で生きるねこは5〜6年程度しか生きられないので順次少なくなっていくこと」「糞尿の始末も行い迷惑をかけないよう努力する」など

第14回いわくら五条川マラソン参加者申込開始

とき 平成22年3月7日（日）（雨天決行）

ところ 総合体育文化センター（開・閉会式会場）

種目	マラソン10キロコース	マラソン4キロコース
	1部 男子40歳未満(高校生以上)	5部 男子中学生
	2部 男子40歳以上	6部 男子40歳未満(高校生以上)
	3部 女子40歳未満(高校生以上)	7部 男子40歳以上
	4部 女子40歳以上	8部 女子中学生
	ジョギング2キロコース	9部 女子40歳未満(高校生以上)
	11部 一般・高校生	10部 女子40歳以上
	12部 小・中学生	

参加料 マラソン10キロコース...一般・高校生1,500円

マラソン4キロコース...一般・高校生1,500円、中学生500円

ジョギング2キロコース...一般・高校生500円、小・中学生200円

申込方法 平成22年1月10日（日）までに所定の申込書でお申し込みください（申込書は市内の各施設で配布予定です）。

主催 岩倉市、岩倉市教育委員会

主管 第14回いわくら五条川マラソン実行委員会

申込・問合せ先 いわくら五条川マラソン実行委員会事務局（総合体育文化センター内66-2222）まで。

説明し、理解を求めてください。

また、飼い主のいないねこを自分の

の飼いねこでもないのに、保護し、

自腹を切つて手術を行い、えさを与

え、糞尿の始末をしている人もおら

れることも理解していただき、動物

を捨てることは絶対しないでくださ

い。

問合せ先 動物保護管理センター尾

張支所（058678259

5）または環境保全課環境グループ

（385808）まで。

クリーンチェックいわくら2009 おつかれさまでした



10月24日から11月8日まで市内全域で行われた「クリーンチェックいわくら2009」に、219団体8,366人の皆さんにご協力いただきました。期間中、全地域から集められたごみは、約6,360kgにもなりました。皆さんのご協力ありがとうございました。

参加団体（順不同） 回収協力団体も含まれます

大市場町区（区議員・環境委員・子ども育成会・老人クラブ・婦人防火クラブ・保健推進委員）、下本町区（区三役・北ゆうわ会・西ゆうわ会・町内会長・班長・環境委員）、中本町区（ゆうわ会・保健推進委員）、東町区（みどりの風・東町を守る会・子ども会・保健推進委員・ゆうわ会）、井上町区（区役員・班長・ゆうわ会役員）、八剱町区（各組組長・各組環境係・町内各ゆうわ会・町内各子ども会・区役員・環境委員・その他協力者）、神野町区（区役員・子ども会・老人クラブ・保健推進委員・民生委員）、中野町区（区役員・環境委員・保健推進委員・氏子総代・ゆうわ会・子ども会）、泉町町内会（区役員・ゆうわ会・子ども会）、石仏町区（石仏区と長安区の住民・ゆうわ会・子ども会）、本町北口区（区三役・町内議員・班長・北口子ども会役員・ゆうわ会・健康推進委員・北口自警団）、本町門前区（ゆうわ会・保健推進員・子ども会・更生保護女性会）、本町上市場区（いちい信用金庫岩倉本町支店職員・有志会）、鈴井町区（鈴井区・ゆうわ会・子ども会）、西市町区（昭和会・ゆうわ会・婦人会）、新柳町区（新柳会）、新柳町一区（ヒューマンアイランド岩倉自治会・コープ野村岩倉自治会）、中央町区（子ども会・新ゆうわ会・保健推進委員・民生児童委員・小中PTA）、大地町区（区内在住支者・各班長・ブロック会長・区役員・民生児童員・保健推進員・ゆうわ会・子ども会役員）、稲荷町地域安全パトロール隊（子ども会・ゆうわ会）、曾野町区（曾野区・ゆうわ会・子ども会・環境委員・婦人防火クラブ・農事組合）、五条町自治会（区長代理・環境委員）、大山寺町区（役員・区民・環境委員・PTA・民生委員・子ども会・保健推進委員・各班長）、南新町区、北島町区（役員・組長・親和会・子ども会）、川井町クリーンチェック団（区役員委員・老人会役員・保健推進委員・民生委員・公害防止委員・氏子総代・環境委員・子ども会役員・小学校地区委員・中学校区委員）、野寄町区、岩倉団地自治会（東小児童・先生・保護者・ゆうわ会・自治会・住民・環境委員・南部中学ボランティア・水辺を守る会）、西市西子ども会、岩倉市ボランティア活動センター運営協議会（岩倉市子ども連絡協議会・岩倉市国際交流協会・イキイキライフの会・日本ボーイスカウト岩倉第1団・岩倉ユニセフチャリティの会・岩倉ボランティアサークル・手話サークルこいのぼり夜の部・いわくら塾・いわくら猫の会・NP会・ハンズinハンズ“08”・いわくら市民ミュージカル実行委員会・岩倉鳴子踊りの会「五条川桜」）、岩倉市更生保護女性会、岩倉自動車整備組合、岩倉ライオンズクラブ、（株）丹羽工務店アダプトプログラム、いちい信用金庫愛北営業部・岩倉支店、中部電力（株）岩倉電力センター・名北給電制御所、ニューモラル友の会、岩倉市体育協会、岩倉市公民館、岩倉市図書館、公民館サークル、郵便会社岩倉郵便局、郵便事業会社岩倉支店、愛知北農業協同組合岩倉支店、岩倉北小学校、岩倉南小学校（南小学校PTA）、岩倉東小学校、五条川小学校、曾野小学校、岩倉中学校（岩倉中学校PTA）、南部中学校、中部保育園、西部保育園、南部保育園、下寺保育園、仙奈保育園（保護者）、東部保育園、北部保育園、第一児童館、第二児童館（ひなげし母親クラブ）、第三児童館、第四児童館、第五児童館、第六児童館（学童保育）、第七児童館（コスモス母親クラブ）、愛知県立岩倉総合高等学校、曾野第二幼稚園、岩倉建設協力会、岩倉資源組合、岩倉青年会議所、岩倉市商工会、岩倉市指定収集袋取扱店組合、岩倉の水辺を守る会、岩倉のごみを考える会、岩倉ナチュラリストクラブ、岩倉市婦人会、岩倉市子ども連絡協議会、岩倉ボランティアサークル、ふれあい花の会、岩倉ロータリークラブ、岩倉市小中学校PTA連合会、岩倉市シルバー人材センター、3Rいわくら

実施団体名については、クリーンチェックいわくら2009計画書に基づき掲載していますので、実施団体名に含まれている場合がありますので、ご了承ください。

健康講座

「女性外来」ってなあに

岩倉市医師会 有本 裕子

近ごろ女性の病気について、あらゆる相談を受けられる「女性外来」が、多くの病院で見られるようになってきています。

女性の心と体は、女性ホルモンの影響を受けて、思春期、成熟期、更年期、老年期とはつきりした節目があります。思春期には生理不順や、生理痛、成人期には不妊症、子宮筋腫、子宮内膜症などがみられます。そして卵巣の働きが衰える更年期以降の女性には、のぼせ、ほてり、動悸、不眠、めまい、耳鳴り、抑うつ、倦怠感など多彩な症状が出てくる場合があります。特に更年期の症状は50以上もあり、女性を悩ませています。子育てを終え、子どもの独立、夫の定年、親の介護など心労も多い時期でもあり、それらが女性ホルモンの欠乏する年齢と重なって、さまざまな症状が出てきます。診断には病気が生命にかかわる異常がないかを十分検討しなくてはなりません。しかし、それらの多くが、不定愁訴

として見過ごされたり、時には怠惰（けびょう）飯病とまで言われることもありました。ところが最近では、これらの症状が、女性に多くみられる一連の病気であることがわかってきました。二つほど例を挙げてみましょう。まず最初は、胸の中央が

圧迫されるといった狭心症の症状があっても、検査で異常のみられない更年期前後の女性がたくさんいることがわかりました。これは、心臓の血管を造影する冠動脈造影など一般の狭心症の検査では見つけられない「微小血管性狭心症」という病気であることが知られてきました。微小な血管は心臓の筋肉の中を通って、心臓の細胞に栄養と酸素を供給しているものですから、大きな「冠動脈」の造影では見逃されてしまいます。次に、全身の広い範囲にわたって痛みを感じたり、普通なら痛みを感じない程度の刺激に対して痛みを感じたり、といった症状に苦しめられている中高年の女性が多くいるこ

ともわかりました。これは「繊維筋痛症」といって、現時点ではまだ不明な点が多い病気で、睡眠障害やうつ症状、不安感なども伴うことがあります。

最近までの医療は、男性中心にいろいろの研究がなされてきました。それは、ある薬を服用した女性から、四肢に障害のある子どもが生まれたり、また別の薬には出生女児にがんが多発する、といった事故があり、女性を薬の治療研究に加えるのは良くないといった考えが広がったからです。そしていろいろの臨床研究から、女性が除外される状況が続いてきました。しかし、先ほどの例のように、女性に多くみられる病気や女性にしかみられない病気もあり、男性を対象とした研究から導かれる医療だけではいけないのではないかと、という考えが出てきました。そして、女性における医療の研究の必要性がわかってきたのです。

女性のこれらの症状は、一つ一

つを取り上げるのではなく、病気の背景にある男女間の違いや、女性としての社会の習慣や環境などから生じてくるものと、病気との関連を考えなくては解決ができないのではないかと考えられるようになり、これは「性差医療」として日本でも最近研究が広まってきています。女性の病気について、心と体を、そして生活面に至るまで相談を受けられるように、「女性外来」が多くの病院に設けられるようになり、悩める女性をサポートできるようになってきています。



消費者トラブルに巻き込まれないために

消費者金融のご利用にはご注意ください

「借金の返済に困っている」という相談は決してまれなものではありません。

テレビのコマーシャルで頻繁に見る消費者金融は、至るところに無人契約機を設置しているため、その気になれば「誰でも」「いつでも」借金はできてしまうのです。だからといって安易に利用をしまつと多量の債務を抱えてしまいい、返済をするために新たに借金をする、といった状態に陥つてしまつ可能性があります。

また、消費者金融よりも高い利息で取り立てる「ヤミ金」と呼ばれるものや、大手金融機関と類似した名称や実在する貸金業者の名前を詐称し、融資すると見せかけ



て「登録料・保証料」といったさまざまな名目でお金を振り込ませて融資をせずに行方をくらます「貸します詐欺」も全国で多発しています。

一般に消費者金融の利息は、銀行の普通預金利息と比べ大幅に高く設定されています。一般的な消費者金融の上限金利（最も高い金利）は25～29.2%[※]となっているため、利息の返済だけでも大変なものです。

安易に借りられるからといって借金をしてしまう前に次のことに注意をして、まずは現在の生活を見直してみましよう。

ヤミ金や貸します詐欺の被害に遭わないために

・監督官庁へ登録している業者かどうか確認しましょう。貸金業を営む場合、ひとつの都道府県内に営業所を有する業者はその都道府県知事、複数の都道府県に営業所を有する業者は管轄の財務局長への登録が必要です。また、登録標識や貸付条件を店舗内に掲示する

ことが義務付けられています。
・出資法違反の高金利でないかを確認しましょう（出資法に定められている上限金利は年29.2%[※]です）。

・突然送られてくる低金利で高額を貸し付けるような内容の広告（ダイレクトメールや携帯メール）に注意。

・融資前にさまざまな口実でお金を振り込ませようとする業者には注意！「貸します詐欺」は必ずお金を要求してきます。

・「貸します詐欺」かも？と思つたら迷わずに相談する。

契約時のチェックポイント

1. 契約書で契約内容をしっかりと確認する。貸金業者は法律によって契約内容を明記した書面を発行することが義務付けられています。書面を出さない業者との契約はやめましょう。

2. 白紙の書類に署名、押印することは絶対にしない。

3. 年金受給者証、運転免許証、健康保険証、クレジットカードを

業者に預けない。

不明な点は説明を求め、納得できない場合は断る勇気が必要です。手軽に借りられて便利でも、安易な気持ちで借金を重ねると悲惨な結果を招くことにつながります。また、毎月の返済額が月収の2割を超えると返済は難しいと言われるています。自分の収入と照らし合わせ無理な借金はしないよう心ましよう。



問合せ 市民相談室（ 385822）まで。

暮らしのガイド

催し



みどり家の催し

・クリスマスピアノあ・らかると



とき 12月12日(土)午後2時
ところ みどりの家ふれあい交流ホール
曲目 アメージング・グレース、クリスマス・メドレー ほか
演奏 油井真奈美

ミニミニコンサート
 ↓午後のひとときに贈る、名曲の調べ↓
 ソプラノ、ヴァイオリンなどで、それぞれ多数の演奏活動をしている2人が、

今回初めて共演します。

入場は無料です。

とき 12月13日(日)午後2時

曲目 宵待草、浜千鳥、私の大好きなお父様 ほか
出演 加藤ヤス子(ソプラノ)、山田直美(ピアノ、ヴァイオリン)

ところ みどりの家ふれあい交流ホール

駐車場がありませんので車での来場はご遠慮ください。

問合せ 地域交流センター みどりの家(666700)

都市計画に関する公聴会

次の都市計画について公聴会が開催されます。

都市計画の名称

・(仮称)尾張都市計画区域の整備、開発及び保全の方針
 ・(仮称)尾張都市計画区域区分

【公聴会】

とき 12月13日(日)午後1時

ところ 一宮市民会館大

会議室(一宮市朝日二丁目5-1)

0586712021

公聴会を中止する場合は、

「愛知県建設部都市計画ホームページ」

(<http://www.pref.aichi.jp/toshijyoko>)よりお知らせします。

問合せ 愛知県建設部都市計画課(0529546515)

平成22年岩倉市新年を祝う会

岩倉市新年を祝う会実行委員会では、立食パーティ形式(お茶、おつまみ程度)で、「岩倉市新年を祝う会」を開催します。



とき 平成22年1月4日(月)午前10時(受付午前9時30分)

ところ 生涯学習センターホール・研修室

会費 500円

対象 市内に在住・在勤の人

定員 200人(先着順)

申込期限 12月11日(金)

申込・問合せ 岩倉青年会議所事務局 中村(63400)

募集



市民フットサル大会



岩倉市サッカー協会では市民フットサル大会の参加者を募集します。

とき 平成22年1月31日(日)午前9時

ところ 総合体育文化センターアリーナ

参加費 1チーム7千円(代表者会議に持参)

参加資格 市内に在住・在勤のチーム

申込締切日 12月19日(土)

代表者会議 平成22年1月24日(日)午後7時から総合体育文化センター研修室で行います。

1チーム1人は必ず出席してください。

その他 審判を帯同できないチームは審判料(1試

企画財政課よりお詫びと訂正

広報いわくら11月15日号8ページ「平成21年度一般会計予算執行状況」の記事の市債の現在高の中で、誤りがありました。謹んでお詫びし、訂正します。
 誤 9月末現在高 1,969,615円 正 9月末現在高 1,969,615万円

市民スペース市民ギャラリー情報

ミニステージ情報

【小さな小さな音楽会】

とき 12月12日(土)
午後1時30分～3時30分
曲目 四重奏、六段の調、まゆだまのうた
出演 箏曲菊温会
問合せ 菊温会 (37-1808)

市民ギャラリー情報

【岩倉絵画協会展】

とき 12月14日(月)～20日(日)
(最終日は午後4時まで)
問合せ 真野 (37-3883)

【平和のための戦争展】

とき 12月21日(月)～27日(日)
問合せ 横江 (66-7920)

合1千円)を徴収します。
申込先 サッカー協会フットサル事務局 上野(☎66-2479)または体育協会事務局(総合体育文化センター内 66-2222)
問合せ サッカー協会 田中(37-8771)
放置自転車等対策パ
ート職員
岩倉市では、放置自転車等の指導、撤去業務等を行っていたたくパート職員を募集します。
勤務日 月15日程度で月土曜日(祝日を含む)

賃金 1時間790円
勤務時間 午前9時～午後4時、または午前11時～午後6時
応募資格 健康で運転免許証(普通車)を取得している人
採用人数 若干名
採用日 平成22年4月1日(木)
応募期間 12月1日(火)～15日(火)
提出書類 履歴書(市販のもの)
採用方法 面接(面接の開催日については後日応募者に通知します)
申込・問合せ 行政課生活安全グループ(385804)

講座教室



「いま日本で起こっている問題」をテーマに、中部大学と連携して生涯学習講座を開催します。今回は、変化し続けるメディアとのつきあい方について、専門家の視点から探ります。

とき・内容 下表のとおり
ところ 生涯学習センター
受講料 600円(講座初日にいただきます)
定員 40人(定員になりしだい締め切ります)
申込受付 12月4日(金)から電話で受け付けます(月曜日は休館のため受け付けできません)。
受付時間 午前9時～午後9時
申込・問合せ 生涯学習センター(38010)

回	とき	テーマ	講師	内容
1	1/23(土) 午前10:00～11:30	新聞はなくなるのか?	中部大学教授 福田 功	インターネットの普及等で発行部数減少の新聞。しかし報道によっては、貴重な存在となります。
2	2/13(土) 午前10:00～11:30	なぜ今、デジタルなの? ~テレビとの付き合い方を考える~	中部大学教授 さいとうひろやす 齋藤宏保	デジタル放送への移行、「やらせ」や「誤報」問題など、テレビとの付き合い方を考えてみましょう。
3	3/13(土) 午前10:00～11:30	インターネットを安全に活用するために	名古屋文理大学 やまざみとみや 山住富也 教授	インターネットを悪用した犯罪・有害情報から身を守るためには、どこに気をつければ良いのでしょうか。

相談 その他



廃棄物の野外焼却は法律で禁止されています

廃棄物の野外焼却、いわゆる野焼きは廃棄物の処理及び清掃に関する法律により、農業者が行う稲わら等の焼却など一部の例外を除き、禁止されています。また基準に適合した焼却炉以外の焼却(ドラム缶やブロツク積みでの焼却、穴を掘った焼却等)も、野焼きと同様に禁止されています。なお、農業者が行う稲わら等の焼却(野外焼却の例外)についても、生活環境への配慮が必要であり、やむを得ず焼却する場合でも、時間帯や風向きを考慮し、悪臭や煙害等で近隣住民の迷惑にならないようにしてください。
ご協力をよろしく願います。
問合せ 環境保全課環境グループ(385808)

もしもあなたが引きこもりがちな生活から

ちょっと誰かに会いたくなったら… 誰かとお話したくなったら…

こころの居場所「あみ〜ご」に参加してみませんか？

とき 毎月第1・第3金曜日 午後1時30分～4時

ところ ふれあいセンター2階多目的ホール

「あみ〜ご」は、ふれあいセンター2階で毎月2回開いている“こころの居場所”。2年半前、精神障害者の家族会「岩倉しらゆり会」とボランティアグループ「かざぐるま」が協力して立ち上げました。

おしゃべりしたり、お茶を飲んだり、少し体を動かしたり、ゲームをしたり。気分がいい日だけでも良いし、予約なしでも良いし、少しの時間だけでも参加できる気軽な空間、ゆったりな時間。

統合失調症やうつ病、神経症など心の病はいろいろ、そして人それぞれです。専門のお医者さんに診てもらって薬を飲んで入院したり、自宅でゆっくり過ごしたり、一人で悩んだり、

一人で悩んだり、

家族に応援してもらったり。また訪問看護を受けたり、病院のデイケアに通ったり、作業所に通ったり、仕事を始めたり、職場に復帰したり、治療やりハピリも人それぞれ。ただ、みんなに共通しているのは一気に元気は取り戻せないこと。

大丈夫になった時、少しずつ外に出てみる。同じ悩みの人たちやボランティアさんと話してみる。コーヒーを飲んだり、体を動かしたり、ゲームをして笑ってみる。

そんな気持ちになったら、ぜひ出かけてください。

「あみ〜ご」は、介護福祉課、保健センター、江南保健所も協力し参加しています。関心のある人、心の病でお悩みの方は市役所介護福祉課福祉グループまで、いつでもご相談ください。

問合せ先 介護福祉課福祉グループ(38 - 5809)



あみ〜ご クリスマス会

仲間やボランティアと、軽食やゲームを楽しみながら、楽しい時間を過ごしませんか。

事前の申し込みは必要ありません。ご自由にご参加ください。

とき 12月18日(金) 午前11時～午後3時

ところ ふれあいセンター3階視聴覚室兼研修室

参加費 1人200円

主催 精神障害者家族会岩倉しらゆり会

協力 ボランティアグループかざぐるま

問合せ先 米本(37 - 6066)または青木(66 - 6839)



12月9日は障害者の日
障害のある人が普通に暮らせるまちに

障害者の福祉についての関心と理解を深めるとともに、障害者があらゆる分野の活動に積極的に参加する意欲を高めるため、昭和56年の国際障害者年を記念し、12月9日を障害者基本法の中で「障害者の日」と定めています。また、平成4年に国連で宣言した「国際障害者デー」である12月3日から「障害者の日」である同月9日までを「障害者週間」としています。

週間中よりも、日ごころからも障害者福祉についての関心と理解を深めていただきますよう、お願いします。

問合せ先 介護福祉課福祉グループ(38 5809)

枯れ草は危険です
雑草は早めに刈り取りを！

秋から冬へと向かうこれからの季節、空き地で生い

茂った雑草は乾燥し、枯れ草になります。この枯れ草は、いつ火災を引き起こすか分からず大変危険です。火災予防のためにも、土地の所有者や管理者が責任をもって早めに刈り取ってください。

刈り取った枯れ草は？

その場で燃やさず、たい肥化させてください。やむを得ず、ごみとして処理する場合は、市指定の燃やしてもいいごみ収集袋に入れてください。

なお、多量の場合は、小分けして少しずつ出すようにし、木・枝等は60センチ以内に切り、しばって出してください。

また、枯れ草の刈り取り作業は、シルバー人材センターで有料で行っています。詳しくはシルバー人材センター（66 2223）にお問い合わせてください。

問合せ 消防署（37 5333）

献血にご協力ください

献血は、少しの時間と勇気のできる身近なボランティアです。あなたの血液で一人でも

大切な命が救えます。血液の安定的確保のためにも、皆さんのご協力をお願いします。

とき 12月13日(日)

ところ 岩倉団地集会所、曾野町公会堂

受付時間

・岩倉団地集会所：午前9時30分～11時30分

・曾野町公会堂：午後1時30分～3時30分

問合せ 岩倉市献血推進協議会（社会福祉協議会内 37 3135）

12月1日は世界エイズデー

WHO（世界保健機関）は、世界規模でのエイズまん延防止、患者・感染者に対する差別・偏見の解消を目的に毎年12月1日を「世界エイズデー」として、エイズに対する知識の普及を呼びかけています。

エイズってなに？

エイズ（後天性免疫不全症候群）は、エイズウイルス（HIV）の感染によって体の抵抗力が壊れてしまう病気です。

日本では感染者が増加中！
平成20年の1年間に報告

された新規のHIV感染者は1千126人、エイズ患者は431人といずれも過去最高で年々増加してきています。

HIVはだれもが感染する可能性があります

HIVは主に血液と精液や膈分泌液に含まれ、これらが感染源になり、粘膜や傷口から感染します。

現在、性的接触による感染が増えており、HIV感染のおよそ9割を占めています。

HIV感染は予防できます

性行為の時には、コンドームを必ず着けるようにすることで、HIVを含む性感染症を予防することができます。

HIVは日常生活では感染しません

HIVは感染力が弱いウイルスです。咳やくしゃみ、握手などではうつりません。もし、あなたの周りに感染している人がいたら、今までと変わらない態度をとり、周囲の人たちに理解してもらおうよう働きかけましょう。

HIV検査を受けましょう

愛知県下の保健所では匿名で無料検査を行っています。ただし、HIVが体に侵入することによりできる「抗体」の有無で判定する

ため、感染の可能性の機会からおおむね3か月以降に検査を受けるようにしてください。

エイズに関する詳しい情報については、ホームページ「アイチ エイズ インフォーメーション」にてご覧いただけます。

ホームページアドレス

<http://www.pref.aichi.jp/kenkotaisaku/aids/>

問合せ HIV抗体検査

については、江南保健所（56 2157）、エイズについての相談は、愛知県エイズ情報センター（05 2 972 9200）

年末の安全なまちづくり県民運動（12月1日（火）20日（日））

犯罪にあわない、犯罪を起こさせない、犯罪を見逃さない

年の瀬を控え、あわただしさを感ずる季節となりました。

ご家庭では、年末の準備の買い物や金融機関からの金銭の出し入れの機会も増えることが予想されます。あわただしさから、ついでに力をかけられたり、お子さ

んから目が離れたりと、気ぜわしいそのスキを狙った犯罪が起きがちになります。また、この時期、子どもたちは冬休みを前に浮き浮きした気分になりがちです。楽しみの方が優先し、安全への配慮がおろそかになることも考えられます。



犯罪にあわないためには、防犯のポイントを理解し、日常的に実践できるようにしておくことが大切です。さらに、子どもの見守り活動、あいさつ・声かけの励行、防犯パトロールなど、地域の人同士の連帯を強くし、犯罪者を寄せ付けられない地域の目をつくることも大事です。防犯対策は、「できることからひとつでも」の気持ちで実行していきましょう。

運動の重点

- ひったくり等街頭で発生する犯罪の防止
- 住宅・店舗等を対象とした侵入犯罪の防止
- 子どもが被害者となる事件・事故の防止
- 振り込め詐欺の被害防止

問合せ 江南警察署生活安全課（56 0110）

図書館からのお知らせ

貸出期間の変更について

図書館の年末業務は、12月27日(日)まで、年始は平成22年1月5日(火)からです。休館に伴って、12月15日(火)から27日(日)までの間の貸出期間を変更します。

貸出期間 「15日間」を「22日間」以内に変更

図書の無償譲渡とリサイクルコーナー

図書館で不用となった図書を差し上げます。お渡しする本は、一般図書(児童図書を含む)と雑誌で、1人それぞれ10点までです。

とき 12月19日(土)・20日(日)午前9時30分～午後5時

ところ 図書館2階会議室

対象者 市内在住・在勤・在学の人、または岩倉市図書館の館外利用券をお持ちの人(当日、氏名・住所が確認できるもの、または館外利用券をご持参ください)

なお、図書館の出入り口付近にはリサイクルコーナーを設置しています。こちらは家庭で不用となった本を自由に置いていただき、自由に持ち帰っていただくコーナーです。また定期的に図書館で廃棄対象となった本も提供しています。

大切な知的資源である本を有効活用するため、ぜひリサイクルコーナーをご活用ください(なお、リサイクルコーナーには本以外のAV資料、カタログ、漫画、汚損が激しいものなどは置かないようご協力お願いします)。



クリスマスおはなし会

クリスマスにちなんだおはなし会を開催します。ぜひ、お越しください。

とき 12月19日(土)午後3時～3時45分

ところ 図書館2階視聴覚室

出演 岩倉市図書館読み聞かせボランティア「おはなし会」

内容 大型・中型紙芝居、大型絵本、手遊び歌、工作

問合せ先 図書館(37-6804)

入札結果

(10月15日～22日)

工事名等	工事場所等	契約業者名	契約金額(円)	期間
側溝改良工事	西市町外2地内	中京建設(株)	4,200,000	10/20～H22/2/5
用地測量業務	鈴井町地内	(株)石田技術コンサルタンツ	1,575,000	10/20～H22/1/22
測量設計業務	石仏町外2地内	一宮測量(株)	1,312,500	10/20～12/4
測量設計業務	曾野町外3地内	(株)中部テック	1,102,500	10/20～12/4
岩倉北小学校北館耐震補強工事実施設計業務	本町南新溝廻間2番地	(株)垣見設計事務所	5,229,000	10/20～H22/3/26
岩倉東小学校北館耐震補強工事実施設計業務	東町掛目1番地	(株)協和設計事務所	4,620,000	10/20～H22/3/26
五条川小学校本館耐震補強工事実施設計業務	神野町郷浦18番地	(株)梅田設計	6,195,000	10/20～H22/3/26
南部中学校南館耐震補強工事実施設計業務	曾野町江毛1番地	(株)玉井設計	3,885,000	10/20～H22/3/26
側溝改良工事	泉町地内	関戸工業(株)	6,457,500	10/30～H22/2/19
二之杵用排水路改修工事	石仏町地内	(有)八信建設	5,197,500	10/30～H22/3/3
配水管布設工事(第3期整備計画21-1号)	中野町地内	(株)イチテック岩倉支店	40,530,000	10/30～H22/3/23
配水管布設工事(第3期整備計画21-2号)	中野町外1地内	桜井工業(株)	10,920,000	10/30～H22/3/15
保健センター冷暖房設備改修工事設計監理業務	旭町一丁目20番地	(株)梶浦設計事務所	2,488,500	10/27～H22/3/26
緊急雇用対策水路清掃等委託業務	岩倉市内一円	中京建設(株)	9,450,000	10/27～H22/3/15

不用品データバンク

ご家庭で眠っている不用品の有効利用と、むだのない消費生活のために不用品データバンクをご活用ください。なお、物品のやりとりは、当事者間で話し合ってください。

登録物品（11月10日現在）

譲ります（有償） 岩倉幼稚園帽子、水槽

あげます（無償） ベビーカー、高さ調整用マット、ベビー布団・ベビーベッド、シングルベッド、人形、スキー板

求めます 自転車（18インチ）、マウンテンバイク、一輪車、仮面ライダー電王のグッズ、耕運機、岩倉幼稚園体操服、リュック&大かばん、岩倉幼稚園セイシン体操教室体操服、すべり台ブランコ付ジャングルジム

岩倉市ホームページ（アドレス裏表紙参照）でも確認できます。

問合せ先 商工農政課商工観光グループ（38-5812）

浄化槽は正しく維持管理しましょう

浄化槽が本来の機能を発揮するためには、正しい維持管理が必要です。適切に維持管理が行われないと十分に機能しなくなるばかりか、水質汚濁や悪臭の原因となり、隣近所に迷惑をかけることにもなります。そのためにも、次の注意を守り使用してください。
水は適正な量を使用して

トイレの清掃などに、浄化槽の微生物の働きを妨げる強酸性の洗剤等は使用しないでください。
紙おむつ等水に溶けにくいものを浄化槽に流さないでください。
浄化槽に雨水を流入させないでください。
浄化槽の上部および周辺に、機能に障害のあるものを置かないでください。
浄化槽に使用されている機器の電源は切らないでください。
食用油や食べ残し等を直接浄化槽に流すと、浄化槽に負担がかかり、故障の原因

因になります。また、浄化槽汚泥に油分が混入しますと、し尿処理施設での処理が困難になる恐れがあります。特に、飲食店等の経営者の皆さんには、グリストラップの清掃につきましても定期的に行っていただき、浄化槽への油分が混入しないようにお願いします。

また浄化槽は、浄化槽法により、浄化槽管理者に保守点検、清掃および法定検査が義務づけられています。

浄化槽の保守点検

保守点検とは、浄化槽の点検、調整またはこれに伴う修理をする作業です。具体的にはプロワ（送風機）やポンプの点検、汚泥の調整、消毒剤の補充等を行います。保守点検は浄化槽法に基づいた技術上の基準にしたがって行わなければなりませんので、愛知県登録の浄化槽保守点検業者に依頼してください。登録業者は愛知県環境部のホームページ（<http://www.pref.aichi.jp/kankyoku/mizu-ka/mizu/sehai/index.html>）で検索するか、愛知県尾張県民事務所環境保全課（052-961-7211）へお問い合わせください。

浄化槽の清掃

浄化槽の清掃は、浄化槽

内に生じた汚泥、スカム（浮遊物）等の引き出しおよび機器の洗浄、清掃等を行う作業です。清掃を行う回数は、年1回以上（全ばつ気式の浄化槽は6か月に1回以上）です。清掃は、岩倉市の許可業者の㈱アイホク（66-2112）が行っています。

浄化槽の法定検査

浄化槽の法定検査は、浄化槽が正常に機能しているか総合的に判断するための検査です。この法定検査には、新設した浄化槽の水質検査（7条検査）と年1回の定期検査（11条検査）があります。7条検査については、使い始めてから3か月から8か月までに行ってください。なお、法定検査は保守点検とは目的が異なりますから、保守点検業者と委託契約していても、指定検査機関による法定検査を受けなければなりません。法定検査については、愛知県の指定検査機関である社愛知県浄化槽協会（052-481-7160）に依頼してください。

年末は、師走特有のあわただしさから運転者や歩行者等の注意力が散漫となり、交通事故が起きやすくなります。また、忘年会のシーズンでもあることから飲酒の機会が増え、飲酒運転による事故も心配されます。あわせて、この時期は、1年を通じて日没時間が最も早く、夕暮れ時から夜間にかけて、特に高齢者が犠牲となる交通事故の多発も予測されます。

重点実施項目
飲酒運転を根絶しよう
高齢者を交通事故から守ろう
夕暮れ時と夜間の歩行中・自転車乗用中の交通事故をなくそう
すべての座席でシートベルトとチャイルドシートを正しく着用しよう

問合せ先 江南警察署交通課（56-0110）

問合せ先 環境保全課環境グループ（38-5808）

ストップ・ザ交通事故
高めようモラル守ろうルール
年末の交通安全県民運動（12月1日火）
10日木（）

お気軽にご相談ください

市民相談

市民相談室(38-5822)

市民相談室は、市役所1階です。個室の相談室となっていますので、お気軽にご相談ください。

なお、各相談は、正午から午後1時までお昼の休憩をいただきます。

一般・消費生活相談

▶**とき** 月～金曜日(祝日、振替休日を除く)
午前9時～午後4時

税務相談

1 2月3日(木)午後1時～4時

母子・寡婦就業相談

1 2月4日(金)午前10時～午後3時30分

人権相談

1 2月4日(金)午後1時～4時

消費生活専門相談

1 2月7日(月)・21日(月)午前9時～正午

法律相談(予約制...定員各6人)

1 2月8日(火)・24日(木)午後1時～4時

毎月1日(土・日曜日、祝日、振替休日は順延)午前9時から、市民相談室で当月分の予約を受け付けます(先着順、電話可)。

登記相談

1 2月9日(水)午後1時～4時

不動産相談

1 2月10日(木)午後1時～4時

行政相談

1 2月11日(金)午後1時～4時

女性相談

1 2月15日(火)午前10時～午後3時30分

総合福祉相談

1 2月18日(金)午後1時～4時

身体障害者相談 戦没者遺族相談

年金相談

1 2月28日(月)午前10時～午後3時

▶**心の相談電話** **37-7867**
みな なやむな

いじめの問題、親子・近隣関係などの心の悩みは一人でよくよしても何の解決にもなりません。経験豊かなボランティアが電話で相談をお受けします。お気軽におかけください。

▶**とき** 毎週月曜日午前10時～午後4時(祝日、振替休日を除く)

多重債務者相談

NPO法人「クレサラあしたの会」による多重債務者のための生活再建相談所を開設しています。

とき 毎月第3木曜日
午後1時～4時(12月17日・平成22年1月21日・2月18日)

ところ 市役所1階相談室
相談員 NPO法人「クレサラあしたの会」の司法

書士、ボランティアスタッフ
主な相談内容 クレジット

トサラ金返済問題解決、借入に頼った生活の見直し、借入金のための法的整理後の生活再建支援、ヤミ金など

相談の際には契約書等の借入のわかる書類をお持ちください。相談による家族、個人の秘密は厳守しますので、安心してご相談ください。

相談料は無料です。
予約優先で行っています。
予約・問合先 クレサラあしたの会(08032897704)

サラ金および悪質商法の相談料を補助

気軽にお金を借りられることから、サラリーマン金融(サラ金)の利用に関するトラブルが起きています。これが原因で、家庭の崩壊や犯罪に至ってしまうようなケースが目立ち、社会問題になっています。

こうした悲劇を未然に防ぐためには、トラブルが起こる前に、できる限り早く法律の専門家に相談することが大切です。

岩倉市では、愛知県弁護士会が開設している「サラ金・クレジット被害相談」(初回の相談料は無料。2回目の相談料を補助します)と「消費生活専門相談」に相談された場合に、相談料の5,250円を補助しています。

補助を受けるには、事前に市民相談室で相談を受けることが必要です。

詳しくは、お問い合わせください。

▶**問合先** 市民相談室(38-5822)

図書館ニュース

岩倉市図書館
376804

新着図書のご案内

一般新着図書

仕事ができ、なぜか運
もい人の習慣
有川真由美 著

化身
宮ノ川顕 著

児童新着図書

クローバー
中西翠 著

おふとんかけたら
かがくいひろし 作
その他の新着図書については、図書館ホームページをご覧ください(ホームページから貸出中の図書の予約ができます)。

人気貸出図書順位

(8~9月)

- ハリー・ポッターと死の秘宝 上 (J・K・ローリング)
- ハリー・ポッターと謎のプリンス 上 (J・K・ローリング)
- ハリー・ポッターと死の秘宝 下 (J・K・ローリング)

Departamento de Informações

ポルトガル語情報コーナー

A transmissão analógica de televisão terminara no dia 24 de julho de 2011, sendo totalmente transferido para transmissão digital.

2011年7月24日までにアナログテレビ放送が終了し、デジタル放送に完全移行

No ano 2001 (H13) na reformulação das ondas eletromagnéticas foi definido o término da transmissão analógica no prazo de 10 anos. Como todos sabem, o vencimento do prazo é no dia 24 de julho de 2011 (H23).

Compra e troca de televisores.

As pessoas que atualmente utilizam o televisor analógico, caso comprem o televisor digital de transmissão terrestre e via satélite poderá assistir e desfrutar da qualidade dos programas de alta definição, etc. Detalhes verifique nas lojas de venda, pois dependendo do televisor pode haver diferença da função, característica, etc.

Acrescentar a compra do conversor digital

Se continuar utilizando a TV analógica sera necessário comprar um conversor digital. Dependendo do conversor digital, pode ocorrer de não poder utilizar uma parte das funções digital não podendo desfrutar das imagens de alta definição - HDTV.

Assistir pela TV a cabo.

Outros meios de assistir é inscrever-se nos programas de TV a cabo, instalando a antena individual, etc. Incluindo a transmissão digital podera assistir uma variedade de canais, mas tera que pagar uma taxa de utilização, etc. Maiores informações verifique nas empresas de TV a cabo.

A maioria dos problemas de recepção diminuirão, mas podera ocorrer de não ter uma boa recepção da transmissão digital. Os seguinte locais abaixo estão realizando consultas.

Centro de Consulta de Transmissão e Recepção Digital Terrestre e via Satélite

(Chijo Degitaru Terebision Hosu Jushin Sodan Center)

Tel : 0570-07-0101

(seg à sex : 9:00 ~ 21:00 - sab, dom e feriados : 9:00 ~ 18:00)

Em casos de telefone IP Tel 03-4334-1111

Centro de Auxilio aos Receptores de TV da Província de Aichi

(Aichi-ken Terebi Jushinsha Shien Center)

Suporte de Trasmissão e Recepção Digital de Aichi (Dedisapo Aichi)

Tel : 052-955-5811

(Seg à sex 10:00 ~ 18:00)

Dia da coleta do lixo reciclável

分別収集

01/12(ter) • Yatsurugi Cho • Inoue Cho • Kamino Cho
Aie Ishibotoke Cho

04/12(sex) • Sono Cho • Inari Cho • Taisanji Cho • Taisanjimoto Machi • Taisanjihon Machi • Gojo Cho • Daiichiba Cho

08/12(ter) • Daichi Cho • Daichishin Machi • Chuo Cho • Minamishin Machi • Kawai Cho • Kitajima Cho • Noyori Cho

11/12 (sex) • Higashishin Machi (Iwakuradanchi)

15/12(ter) • Nakahon Machi • Higashi Machi • Nakano Cho • Suzui Cho

Dia da coleta de papel velho e roupa usada

古紙と古着の日

01/12(ter) • Nakahon Machi • Higashi Machi • Nakano Cho • Suzui Cho

04/12 (sex) • Shimohon Machi • Showa Cho • Asahi Machi • Sakae Machi 2 Chome • Shinyanagi Cho

08/12 (ter) • Izumi Cho Saichi Cho Hon Machi Miyamae Cho Sakaemachi1 Chome

12/12 (sab) • Higashishin Machi (Iwakuradanchi)

15/12(ter) • Yatsurugi Cho • Kamino Cho • Ishibotoke Cho

Informações (38-5807)

Disponível intérprete em português



認知症について正しく知ろう

私たちは、認知症サポーター養成講座で、認知症に関する知識や体験のお話をしています。今回は、「もしや?と気づいた時、どのようにしたらいいか」についてお話します。

家族に認知症の疑いが出てきたとき、誰もがショックを受け、とまどい、混乱してしまいます。どのように対応していいかわからず、ささいな事に腹を立てたり怒ってしまいがちです。

心がけることは

「ごく簡単なことが出来なくなる」「度を越えた物忘れ」や「家族が戸惑う言動」など家族が何かおかしいと気づいたら、本人のプライドを傷つけないようにしつつ、まず安心してもらうようにすることを心がけましょう。認知症の症状が出てくると、周囲が気づく前から、本人は漠然と自分の変化に気がついて不安を感じているのです。

早期の診断・治療

認知症は脳の病気であり、他の病気と同じように、早期の受診、診断、治療がとても重要です。正しい

診断により認知症の原因を調べることが大切です。

アルツハイマー型認知症の場合は、薬を飲むことで、症状が抑えられたり、進行を遅らせたりすることがあります。

脳血管性認知症の場合は手術により、劇的に良くなることもあります。

また、介護サービスを利用することで、気持ちと時間に余裕を持って接することができるようになるため、認知症の周辺症状を和らげることができます。

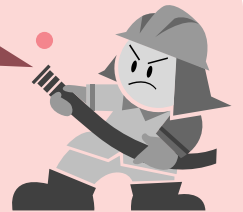
病気として理解する

認知症は、脳の細胞が死んだり、働きが悪くなったりして障害がおこり、日常生活に支障が出ている状態を言います。認知症は、誰でもなる可能性がある病気です。認知症について正しく理解し、認知症の人やその家族に対して温かい目で見守りましょう。

認知症ケアアドバイザーの活動

私たちは、市民の皆さんを対象に認知症サポーター養成講座を実施しています。今後は、小・中学校の子どもたちにも、手作りの紙芝居や創作劇を通して、認知症に対する理解の輪を広げていきます。

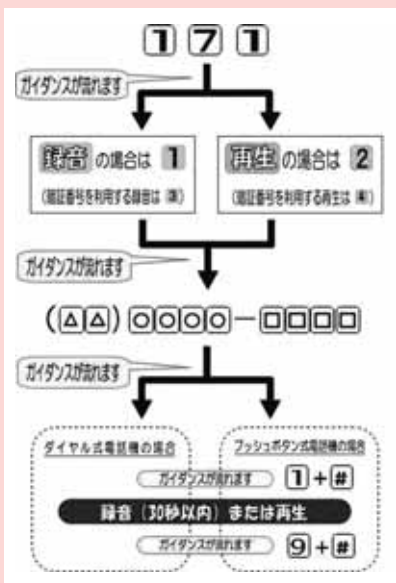
知っておきたい防災知識



災害時の連絡方法について

岩倉防災ボランティアの会

災害時の連絡方法として、災害用伝言ダイヤル171と、防災ほっとメールについて説明します。



災害用伝言ダイヤル171

災害用伝言ダイヤル171は、地震、噴火などの災害の発生により、被災地への通信が増加し、つながりにくい状況になった場合に提供が開始される声の伝言板です。

災害用伝言ダイヤルの提供開始や運用方法・提供条件についてはテレビ・ラジオ・インターネット等を通じて皆さんにお知らせします。

災害時以外にも、毎月1日・正月三が日・防災とボランティア週間(1月15日~21日)・防災週間(8月30日~9月5日)に体験利用ができます。

家族・友人の安否情報に活用できます。

家族・友人間で練習しましょう。

ダイヤル式電話でも使用できます。

利用方法は、左図を参照してください。

防災ほっとメール

岩倉市では、“防災ほっとメール”のウェブサイト(携帯電話で閲覧できます)で災害時に必要な情報を確認することができます。ぜひ、この機会に登録をお願いします。

アドレス <http://www.anshin-bousai.net/iwakura/>

被災地の方はご自宅の電話番号、被災地以外の方は被災地の電話番号を市外局番からダイヤルしてください。



第38回市民音楽祭 さまざまな音楽

11月1日、総合体育文化センター多目的ホールで市民音楽祭が行われ、20組の団体が日ごろの活動の成果を披露しました。

オーケストラや、和太鼓、インド音楽、フォーク、声楽など、さまざまなジャンルの音楽の発表が行われました。

会場に訪れた皆さんは、なかなか接する機会のない音楽も聴くことができ、1日を満喫していました。



親子イキイキも掘り大会 親子で仲良く

10月24日に親子イキイキも掘り大会が北島町の畑で行われ、132人の親子が秋空の下、芋掘りを楽しみました。この行事は市民団体いわくら塾が行ったもので、岩倉中学校、南部中学校、いわくらボランティアサークルからも21人のボランティアに協力していただきました。会場のいも畑では参加者が少しでも大きないもを掘り出そうと大盛況でしたが、いも掘りがひと段落すると、ほっかほっかのふかし芋や芋粥が配られ、親子で仲良く秋の味覚を味わいました。



2 年連続！ 全国花のまちづくりコンクールで入選

花のもつ人の心を和ませる魅力を多くの人に知ってもらおうと市と協働で「花のあるまちづくり」を進めてきた『ふれあい花の会』が、全国から1,294件の応募があった第19回全国花のまちづくりコンクールで2年連続で入選しました。

広報に掲載したあなたの写真をさしあげます。

申込先 秘書課広報広聴グループ 38-5802 まで。

12月のカレンダー

1	火	離乳食教室 分別収集 / 八劔町・井上町・神野町・石仏町 古紙と古着の日 / 中本町・東町・中野町・鈴井町
2	水	健康チェックの日 野菜の広場 / 岩倉駅東西地下連絡道
3	木	母子健康手帳の交付
4	金	分別収集 / 曾野町・稲荷町・大山寺町・大山寺元町・ 大山寺本町・五条町・大市場町 古紙と古着の日 / 下本町・昭和町・旭町・栄町二丁目・新柳町
5	土	野菜の広場 / 岩倉駅東西地下連絡道
6	日	Ⓜ 休日急病診療(伊藤乙彦 伊藤外科)
7	月	乳幼児健康相談
8	火	1歳6か月児健康診査 分別収集 / 大地町・大地新町・中央町・南新町・川井町・ 北島町・野寄町 古紙と古着の日 / 泉町・西市町・本町・宮前町・栄町一丁目
9	水	BCG 野菜の広場 / 岩倉駅東西地下連絡道
10	木	母子健康手帳の交付
11	金	2歳児歯科健康診査 分別収集 / 東新町(岩倉団地)
12	土	野菜の広場 / 岩倉駅東西地下連絡道 古紙と古着の日 / 東新町(岩倉団地)
13	日	Ⓜ 休日急病診療(日比野充伸 名草クリニック) 市役所市民スペースはお休みです。
14	月	母親教室第1回目
15	火	3歳児健康診査 分別収集 / 中本町・東町・中野町・鈴井町 古紙と古着の日 / 八劔町・神野町・石仏町

印は、保健センターで行います。休日急病診療の担当医は、変更する場合があります。

毎週金曜日(祝日除く)は、市民窓口課の証明発行業務を午後7時まで延長しています。

岩倉市の人口 / 48,932人(+56人)
 男性 / 24,326人(+33人)
 女性 / 24,606人(+23人)
 世帯数 / 20,639世帯(+42世帯)
 (11月1日現在、()内は前月1日現在との比較)
 毎月2回 1日・15日発行
 岩倉市ホームページアドレス
<http://www.city.iwakura.aichi.jp/>
 岩倉市Eメールアドレス(代表)
koho.prsec@city.iwakura.aichi.jp
 編集 / 総務部秘書課広報広聴グループ
 発行 / 岩倉市役所
 〒482-8686 愛知県岩倉市栄町一丁目66番地
 0587-66-1111(代表) ☎0587-66-6100

電話番号案内

戸籍・住民票・印鑑登録・国民健康保険・後期高齢者医療(長寿医療)等
 市民窓口課(38-5807)
 ごみの収集・処理、犬・猫などペットの死体処理、公害、環境保全等
 環境保全課(38-5808)
 保育園、児童福祉、児童手当等
 児童家庭課(38-5810)

救急医療情報センター
 0586-72-1133

Ⓜ 休日急病診療所(日曜日・祝日)
 66-4708
 受付 9:00~11:30
 13:00~17:30

Ⓜ 小児救急外来
 江南厚生病院内(こども救急診察室)
 51-3333
 日曜日・祝日・第2・4・5土曜日
 受付 8:30~16:30
 第1・3土曜日
 受付 12:20~16:30

愛知県小児救急電話相談
 #8000
 052-263-9909
 土・日曜日・祝日・年末年始
 受付 19:00~23:00

消防テレホンサービス
 38-3119



いわくら公園ガイド



井上児童遊園

井上町畑田にある井上児童遊園。この児童遊園は遊具のある広場の中では、岩倉の一番北側にあります。

ぶらんこや、滑り台、砂場などがあり、地域の子どもたちに親しまれている児童遊園です。



この印刷は環境にやさしい大豆インクを使用しています。
 この紙は環境を配慮し、再生紙を使用しています。