

令和5年度岩倉市当初予算についてお知らせします

行政課財政グループ (☎ 38-5804)

令和5年度予算が、岩倉市議会3月定例会で可決されました。

そこで、予算の内訳や本年度新たに取り組む事業および重点施策を岩倉市の普遍的な将来都市像である「健康で明るい緑の文化都市」を実現するための第5次総合計画の5つの基本目標に沿って紹介します。

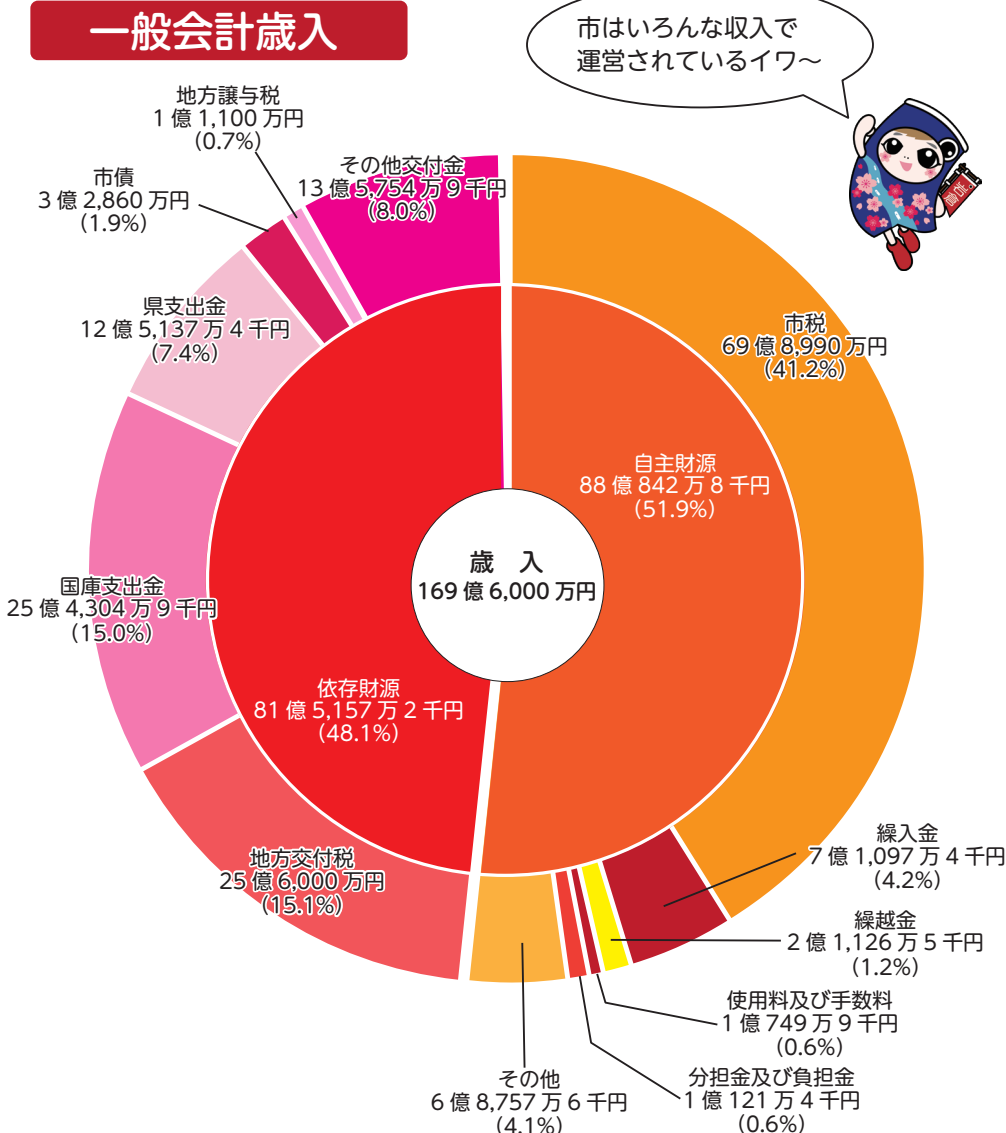
会計別予算額

会計名	令和5年度	令和4年度	増減率
一般会計	169億6,000万円	164億6,000万円	3.0%
特別会計	86億8,458万7千円	83億1,087万2千円	4.5%
国民健康保険	42億6,445万2千円	40億5,475万6千円	5.2%
土地取得	51万8千円	1,459万5千円	▲96.5%
介護保険	35億9,689万8千円	34億8,721万5千円	3.1%
後期高齢者医療	8億2,271万9千円	7億5,430万6千円	9.1%
企業会計	38億6,231万5千円	37億3,778万8千円	3.3%
上水道事業	12億3,526万6千円	11億9,355万1千円	3.5%
公共下水道事業	26億2,704万9千円	25億4,423万7千円	3.3%
合計	295億690万2千円	285億866万円	3.5%

- **予算** 市の1年間における収入・支出の見積りであると同時に支出額と支出の内容を制限する拘束力をもつものです。市長が議会に提案し、議会の議決によって成立します。
- **一般会計** 市の会計の基本となるものです。市税収入を主な財源として、教育・福祉の充実や道路の整備など市の基本的な施策に要する経費の合計です。

- **特別会計** 特定の事業を行う場合、その特定の歳入を特定の歳出に充て、一般会計と別に経理する会計です。岩倉市では、国民健康保険など4つの特別会計があります。
- **企業会計** 民間企業と同じように、独立採算制を原則とする事業を経理する会計です。岩倉市では上水道事業会計、公共下水道事業会計があります。

一般会計歳入

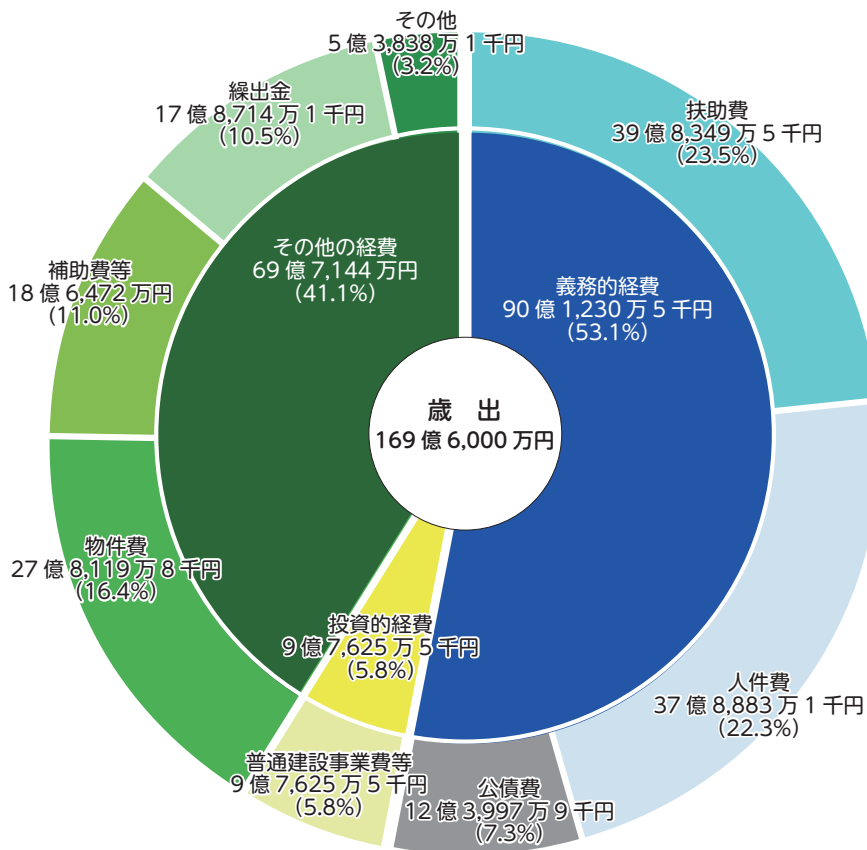


用語解説

- ▼ **自主財源**…自主的な活動で得る収入
- **市税**…市民の皆さんに納めていただく市民税や固定資産税などの税金
- **繰入金**…基金(市の貯金)などから繰り入れられる(引き出す)お金
- **繰越金**…前年度から繰り越されるお金
- **使用料及び手数料**…市の施設の使用料や証明発行手数料などとして納められるお金
- **分担金及び負担金**…保育園の保育料など、特定のサービスを受けた人から納められるお金
- **その他**…財産収入や預金利子、寄附金など
- ▼ **依存財源**…国や県から交付されるお金など
- **地方交付税**…地方公共団体が行政サービスを等しく提供できるように国から交付されるお金
- **国庫・県支出金**…特定の事業に対して、国・県から交付されるお金
- **市債**…市が行う事業の財源として、国などから借り入れるお金
- **地方譲与税**…一定の基準により市に分配される国税
- **その他交付金**…地方消費税交付金、地方特例交付金など、国や県からの各種交付金

一般会計歳出

性質別歳出の構成比



難しい言葉もこれで
バッチリい〜わ



用語解説

- **扶助費**…生活保護法、児童福祉法、老人福祉法などに基づいて、市民の生活を維持するために支出される経費
- **人件費**…職員などに対し、給料、報酬として支払われる経費
- **公債費**…市が国などから借り入れたお金の返済に充てる経費
- **普通建設事業費等**…道路の新設や公共施設の新築・改修などの建設事業にかかる投資的経費
- **物件費**…旅費、委託料、消耗品費、光熱水費などの消費的経費
- **補助費等**…さまざまな団体等への補助金、負担金、報償費、寄附金など
- **線出金**…一般会計と特別会計・企業会計の間で支出される経費
- **義務的経費**…支出が義務づけられ任意に削減できない経費
- **投資的経費**…支出の効果が資本形成に向けられる経費

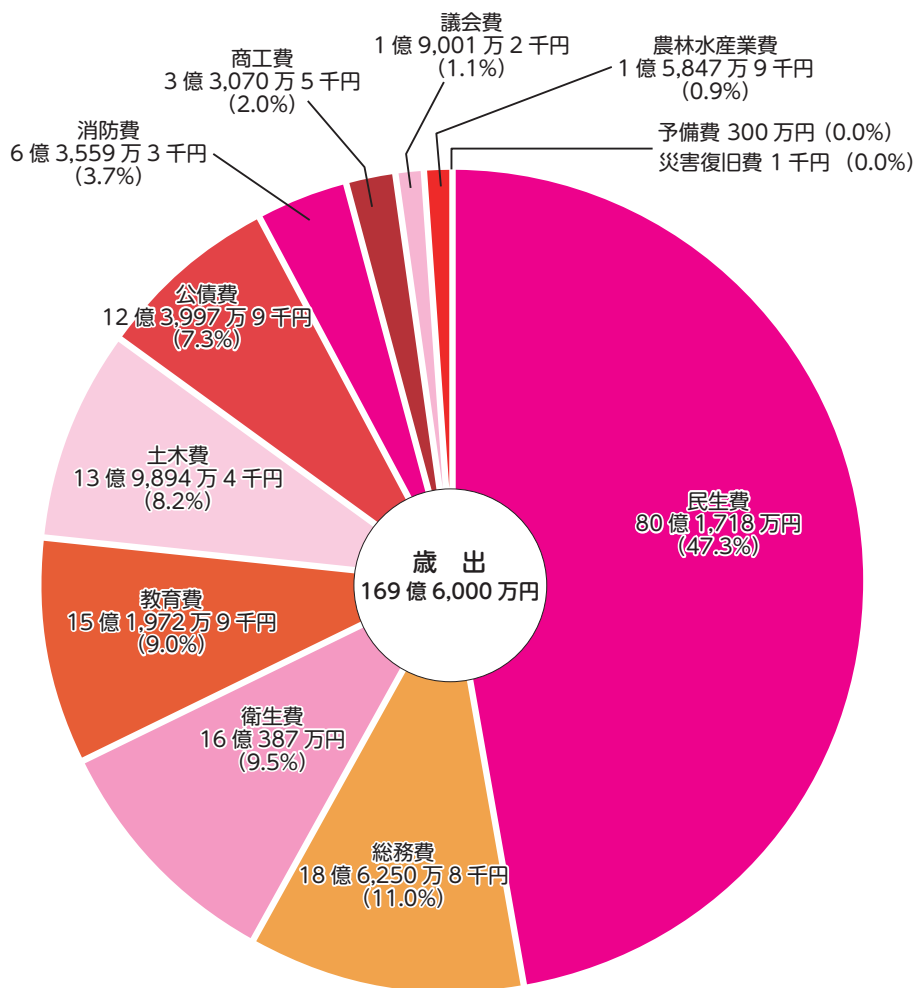
目的別歳出の構成比

こんなに多くのお金がかかっているイワ!



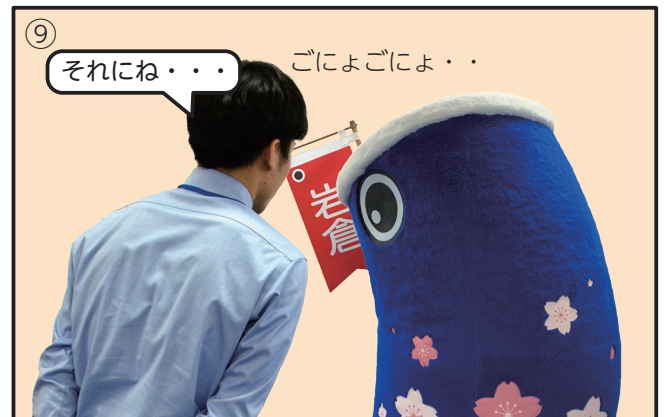
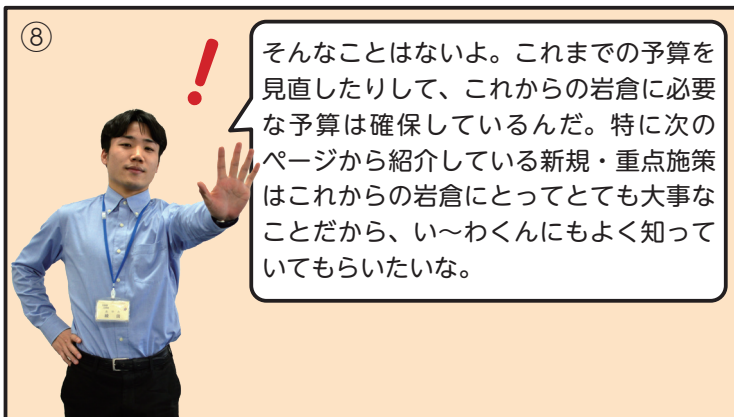
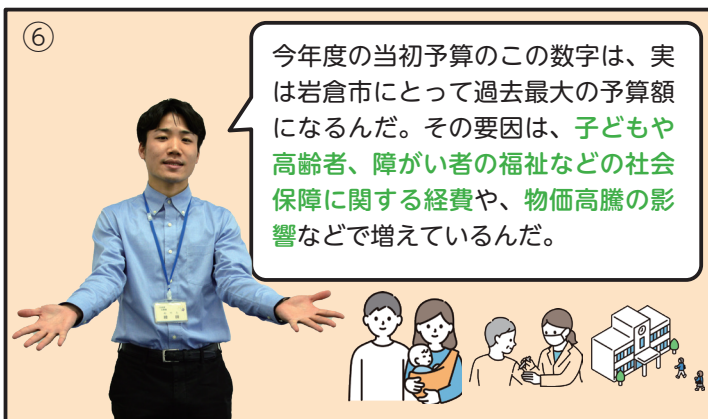
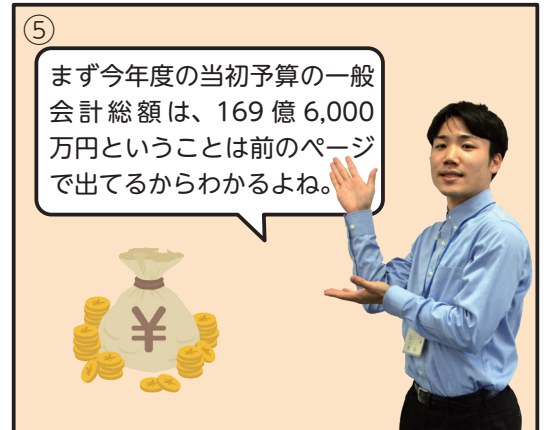
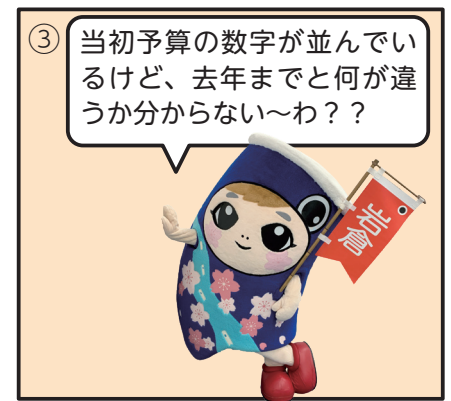
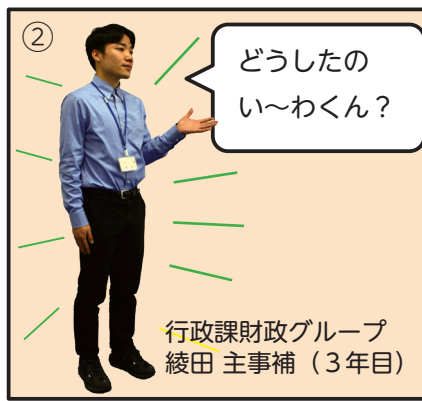
用語解説

- **民生費**…児童・高齢者・障がい者の福祉、医療や保険、生活保護などにかかる経費
- **総務費**…企画、財政、人事、広報、選挙、戸籍、徴税、防犯、防災などにかかる経費
- **衛生費**…保健や環境、清掃などにかかる経費
- **教育費**…学校や図書館、スポーツ振興などにかかる経費
- **土木費**…道路や橋、公園、下水道の整備などにかかる経費
- **消防費**…救急や消防などにかかる経費
- **商工費**…商工業、観光、消費者行政などにかかる経費
- **議会費**…議員報酬や議会運営にかかる経費
- **農林水産業費**…農林水産業の振興などにかかる経費



子育てや医療などの費用がおおきな割合を占めているイワ





新規・重点施策

健やかでいつまでも安心して暮らせるまち（健康・福祉）

● 出産・子育て応援金給付事業（健康課）・・・4,645万5千円

保健師や助産師等が妊婦や特に0歳から2歳までの低年齢期の子育て家庭に寄り添い、出産・育児等の見通しを立てるための面談や継続的な情報発信等を通じて必要な支援に繋げる伴走型の相談支援の充実を図っていくとともに、子育ての経済的負担軽減を図る支援を一体として実施し、全ての妊婦・子育て家庭が安心して出産・子育てができる環境を整えます。

● 口腔機能歯科健康診査事業（健康課）・・・90万1千円

● 要支援認定者口腔機能歯科健康診査事業（健康課）

・・・58万1千円

現在、口腔機能検査を取り入れた節目歯科健康診査を実施していますが、新たに、76歳および80歳の後期高齢者と介護保険の要支援認定を受けた人を対象に、口腔機能面に特化した問診項目と口腔機能検査を行い、誤嚥性肺炎や生活習慣病等の重症化予防に繋げていきます。

● 市民後見人養成事業（福祉課）・・・29万3千円

高齢者等の増加にともない、成年後見制度の利用者数の増加が見込まれることから、成年後見人の担い手の確保が課題となっています。令和4年度に策定した成年後見制度利用促進計画に定める市民後見人養成事業を本市と小牧市、大口町、扶桑町で共同設置している尾張北部権利擁護支援センターに委託して実施し、身近な市民による寄り添い型の権利擁護支援を受けることができるよう、環境整備を進めます。

● 産後ケア事業（訪問型）（健康課）・・・12万円

出産後に心身のケアや育児のサポート等が必要な産婦および新生児、乳児については、現在、医療機関での宿泊型の産後ケアを行っています。新たに、助産師が自宅に訪問し、心身のケアや育児サポート等の保健指導を提供する訪問型の産後ケアを行います。

● 带状疱疹ワクチン接種助成事業（健康課）

・・・230万円

带状疱疹は50歳頃から発症者が増加し、約2割の人が後遺症に悩まされ、高齢者にとっては長期間に残る神経痛により、心理的、身体的機能に影響を及ぼし、生活の質の低下、運動機能の低下を招くと言われていることから、带状疱疹の発症の抑制および重症化予防のため、50歳以上の市民を対象に、带状疱疹ワクチンの接種費用の助成を行います。

● 障がい者基幹相談事業（福祉課）・・・2,123万円

市役所1階に設置した基幹相談支援センターに、専門的な資格や知識等のある人員を配置し、障がい福祉サービスの利用支援等の一般相談支援事業のほか、権利擁護のための援助、地域移行および地域定着の促進などに取り組みます。

個性が輝き心豊かな人を育むまち（子育て・教育・文化・スポーツ）

● 五条川小学校区統合保育園整備事業（子育て支援課）・・・1億4,785万円（補正後1億5,878万5千円※）

北部保育園と仙奈保育園、あゆみの家を統合した五条川小学校区統合保育園は、令和7年度末までの整備に向けて、順次、事業を進めており、令和4年度は、検討委員会等での検討を経て基本構想を策定しました。令和5年度は、基本構想に基づき用地の取得と基本設計等を行います。

※保護者用の駐車場を十分に確保するため、補正予算において土地取得費などの予算を増額しています。

● 曾野小学校放課後児童クラブ施設建設事業

（子育て支援課）

・・・2億4,988万9千円

子どもが豊かな放課後を安全・安心に過ごすことができるよう、放課後児童クラブの学校敷地内への移設を進めており、新たに、曾野小学校のグラウンド内に放課後児童クラブ施設を建設し、令和6年4月の開設を目指します。新たな施設の整備により、定員の増員および対象児童の小学6年生までの拡大を行います。なお、建設にあたっては、太陽光発電システムを導入することで温室効果ガスの排出やエネルギーの消費を抑制していきます。

● 部活動地域移行検討事業（学校教育課）・・・9万円

国から中学校の部活動を段階的に地域移行することが方針として示されていることを受け、部活動検討懇談会を設置し、中学校の部活動のあり方を検討します。

● コミュニティスクール導入事業（学校教育課）

・・・60万円

学校運営に地域の声を積極的に活かし、地域と一体となって特色ある学校づくりを進めるため、岩倉北、岩倉南、五条川小学校、岩倉中学校においては令和5年度に、岩倉東、曾野小学校、南部中学校においては令和6年度に、コミュニティスクール準備委員会を設置し、コミュニティスクールの導入を検討します。

● 岩倉街道町並み調査事業（生涯学習課）・・・11万円

岩倉街道沿いの建造物について、将来、文化財として指定するべき建造物の残存を確認するため、外観の目視による簡易調査を実施し、調査結果を今後の文化財指定の検討に役立てていきます。

利便性が高く魅力的で活力あふれるまち（都市基盤・産業）

●名神高速道路スマートインターチェンジ設置検討事業（都市整備課）・・・1,950万3千円

本市のさらなる交通の利便性の向上に繋げるため、名神高速道路へのスマートインターチェンジの設置については、引き続き、一宮市とともに検討していきます。令和4年度は、スマートインターチェンジの必要性や整備方針の確認等の広域的検討を行い、スマートインターチェンジの設置を優先的に検討する箇所を決定しましたが、令和5年度は、スマートインターチェンジの整備効果や費用便益分析の検討等の概略検討を行います。

●スマホ決済導入事業（上下水道課）・・・・・・184万8千円

水道料金および下水道使用料の支払方法について、利便性の向上を図るため、これまでの口座振替や窓口納付に加え、令和5年度中にスマートフォン等を活用した決済サービスを導入します。

環境にやさしいうるおいあふれる安全なまち（環境・防災防犯）

●第2次環境基本計画キックオフフォーラム開催事業（環境保全課）・・・49万5千円

令和4年度に策定した第2次環境基本計画について広くお知らせするため、7月10日(月)に第2次環境基本計画キックオフフォーラムを開催します。今後、さまざまな事業を実効性のあるものとして展開するため、多くの皆さんの参加と取り組みへのご理解とご協力をお願いします。

●住宅用地球温暖化対策設備設置費補助事業（環境保全課）・・・754万円

蓄電池やHEMSなど、脱炭素社会の実現に向けたエコでスマートな暮らしのための住宅用設備の設置費の補助を行います。令和5年度から新たに補助対象に電気自動車等充電設備（V2H）を追加します。

●省エネ家電製品購入促進補助事業（環境保全課）・・・700万円

令和4年度に引き続き、令和5年度も省エネ家電製品の購入費用に対する補助事業を実施します。省エネ基準達成率100%以上のエアコン、電気冷蔵庫、テレビ、LED照明器具が対象となります。

●個人用・事業用次世代自動車購入促進補助事業（環境保全課）・・・185万円

新たに、市民や市内の事業者を対象に、温室効果ガスの削減に繋がる次世代自動車の購入費の補助を行うことで、利用拡大を図っていきます。

●雨水調整池設置事業（上下水道課）・・・4億3,864万1千円

令和4年度からの2か年で大矢公園に調整池を設置する工事を行っています。令和5年度は、大矢公園調整池の本体工事を行うほか、導水管設置工事等を行います。

協働と自治による持続可能なまち（協働・行財政運営）

●地域力活性化支援事業（協働安全課）・・・273万9千円

地域のさまざまな課題を解決し、ずっと暮らし続けることができる持続性の高い魅力ある地域づくりに繋げるため、小学校区ごとに自由に語り合う場である「未来寄合」を開催しています。令和4年度に開催した3つの小学校区では、異なる年代、異なる立場の参加者が話し合うことで、さまざまな有益な意見を出していただきました。令和5年度は、岩倉東小学校区および曾野小学校区で「未来寄合」を開催したのち、各小学校区の取組や検討内容を共有するための全体フォーラムを開催し、今後の地域づくりのあり方や方向性を、市民の皆さんと一緒に考えていきます。

令和5年度補正予算についてお知らせします

●保育園紙おむつ処理事業（子育て支援課）・・・1,022万4千円

保護者や保育士の負担軽減を図るため、令和5年7月から公立保育園において使用済み紙おむつの処理を行います。また、私立の認定こども園等においても、紙おむつの処理にかかる費用の一部を補助します。

●新型コロナウイルスワクチン接種事業（健康課）・・・1億8,165万4千円

臨時特例接種の実施期間が令和6年3月31日まで延長されたことを受け、引き続き、希望される人に新型コロナウイルス感染症のワクチン接種を実施し、感染拡大防止、重症化予防等を図ります。