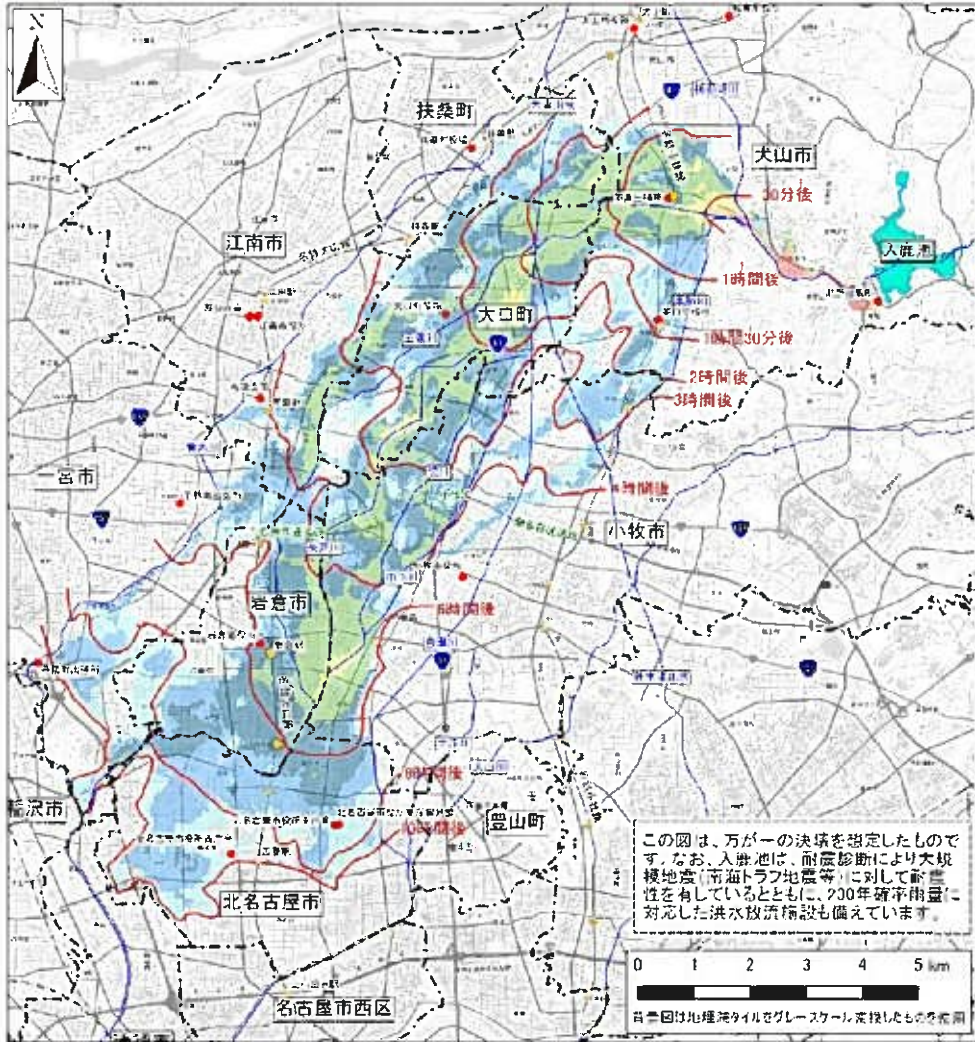


ため池ハザードマップ (入鹿池 浸水区域想定図)



この図は、万が一の決壊を想定したものです。なお、入鹿池は、耐震診断により大規模地震(南海トラフ地震等)に対して耐震性を有しているとともに、200年確率雨量に対応した洪水放流施設も備えています。

凡例：浸水深

0.0 - 0.2
0.2 - 0.5
0.5 - 1.0
1.0 - 2.0
2.0 - 3.0
3.0 - 5.0
5.0m以上

浸水深とは、当該地区における最大浸水深を示しています。

凡例：公共施設

- 市役所・町役場・出張所
- 保育園・幼稚園・小・中・高・高等学校
- その他避難所

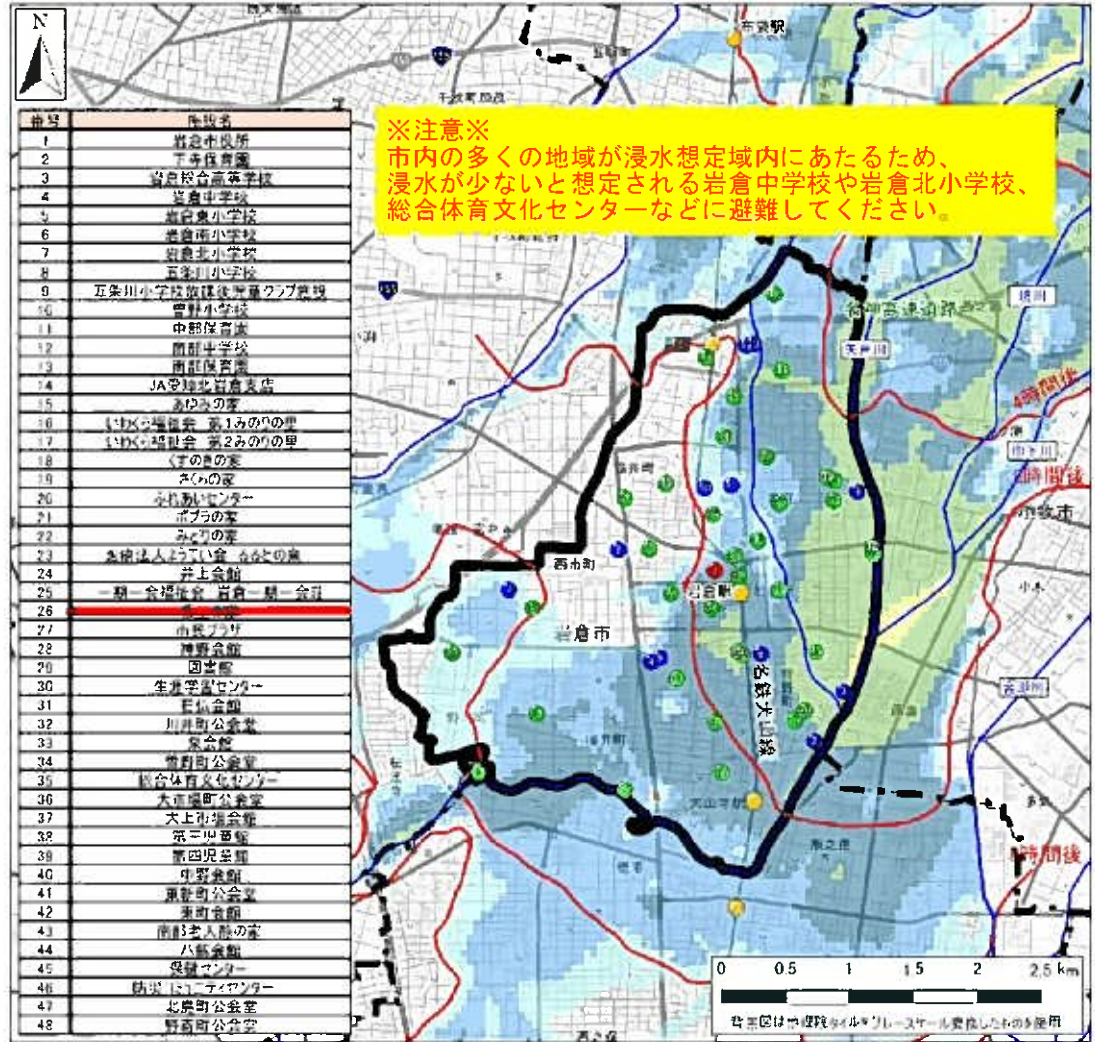
凡例：その他凡例

- 洪水到達時間
- 主要河川
- 市町村境界
- 公共電車站

洪水到達時間とは、当該地区において、ため池が決壊してから水が到達するまでの想定時間を示しています。

どのように避難するのか
 決壊による危険度、ハザードマップの浸水深から判定結果を確認

浸水深	危険度 対応策	浸水深	危険度 対応策
3m以上	浸在可能範囲 4階以上の建物に居住の方 浸在可能範囲 1～3階に居住の方	1m～2m	浸在可能範囲 2階以上の建物に居住の方 浸在可能範囲 1階に居住の方
3m～5m	浸在可能範囲 3階以上の建物に居住の方 浸在可能範囲 1～2階に居住の方	0.5m～1m	浸在可能範囲 1階に居住の方
2m～3m	浸在可能範囲 2階以上の建物に居住の方 浸在可能範囲 1階に居住の方	0.2m～0.5m	浸在可能範囲 1階に居住の方
	浸在可能範囲 1階に居住の方	0.2m未満	浸在可能範囲 1階に居住の方
	浸在可能範囲 1階に居住の方	0	浸在可能範囲 1階に居住の方



番号	施設名
1	岩倉市役所
2	下幸保育園
3	岩倉総合高等学校
4	岩倉中学校
5	岩倉東小学校
6	岩倉南小学校
7	岩倉北小学校
8	五条川小学校
9	五条川小学校放課後児童クラブ兼校舎
10	豊科小学校
11	中瀬保育園
12	南瀬中学校
13	南瀬保育園
14	JA岩倉北岩倉支店
15	あゆみの家
16	いけのこ保育園 第1あいの里
17	いけのこ保育園 第2あいの里
18	くすのこの家
19	みくこの家
20	おれあいのセンター
21	ボブの家
22	みくこの家
23	あけぼのどうい家 名倉の東
24	井上会館
25	期 会連体社 岩倉 期一会司
26	岩倉会館
27	市民プラザ
28	博愛会館
29	国史館
30	生涯学習センター
31	市民会館
32	川井町公会堂
33	泉会館
34	雲野町公会堂
35	総合体育文化センター
36	大正橋町公会堂
37	大上市場会館
38	第三児童館
39	第四児童館
40	中野会館
41	東岩倉公会堂
42	東岩倉会館
43	南瀬老人館の家
44	八幡会館
45	泉館センター
46	防災(土)センター
47	北岩倉公会堂
48	野高町公会堂

※注意※
 市内の多くの地域が浸水想定域内にあたるため、浸水が少ないと想定される岩倉中学校や岩倉北小学校、総合体育文化センターなどに避難してください。

【解析条件】
 ①状況 休露時
 ②状態 常時高水位(FLW)
 ③対象池数 1池



ため池の決壊に備え
 多くのため池は、谷の一部を堤体でせき止め、貴重な農業用水を貯めています。入鹿池は南海トラフ地震等の大規模地震に対して、耐震性を有していることを確認していますが、万が一堤体が決壊すると、貯流水が一斉に下流に向けて流れ出します。東日本大震災の経験を踏まえて、あらゆる事態を想定しておくことが重要です。このマップを参考に、どこに逃げるかを事前に考えておきましょう。

人命第一！まずは避難を！

■問い合わせ先・連絡先
 XX市 TEL 000-000-0300(代表)
 担当: 地域安全課・整備課・土木管理課
 ■発行/XX市 令和元年XX月